



**Vechigen**

Gemeinde mit Aussicht

**Budget 2024**  
**Einwohnergemeinde**  
**Vechigen**



# Vorbericht

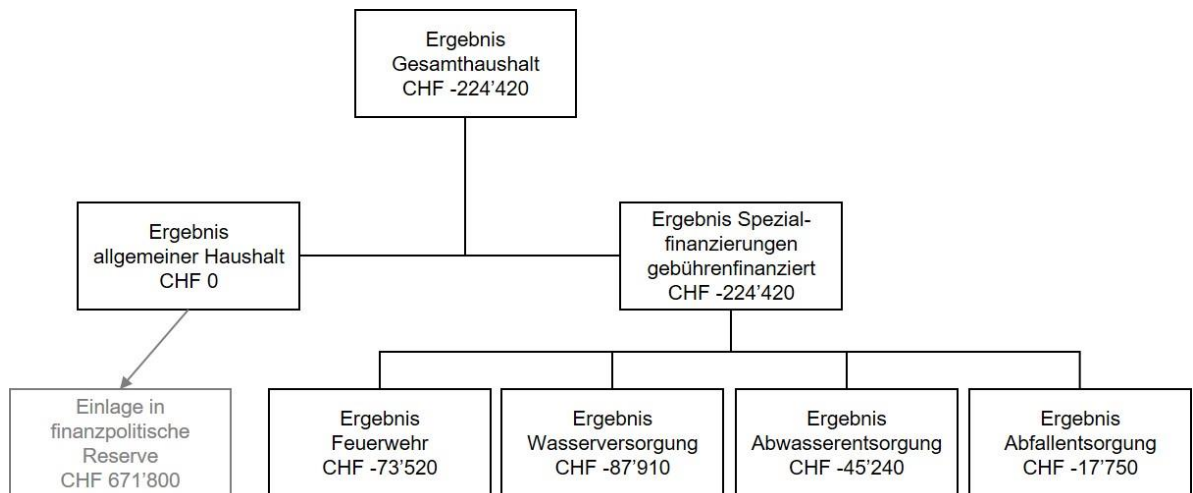
## Inhaltsverzeichnis

<b>0</b>	<b>Auf einen Blick (Management Summary)</b>	<b>4</b>
<b>1</b>	<b>Rechnungslegungsgrundsätze Harmonisiertes Rechnungslegungsmodell 2 (HRM2)</b>	<b>5</b>
1.1	Allgemeines	5
1.2	Abschreibungen	5
1.2.1	Bestehendes Verwaltungsvermögen	5
1.2.2	Sonderfälle Verwaltungsvermögen	5
1.2.3	Neues Verwaltungsvermögen	5
1.2.4	Zusätzliche Abschreibungen / Finanzpolitische Reserve (Art. 84 GV)	5
1.3	Investitionsrechnung / Aktivierungsgrenze	5
<b>2</b>	<b>Erläuterungen</b>	<b>5</b>
2.1	Allgemeines	5
2.2	Erfolgsrechnung	6
2.2.1	Erläuterung zu den einzelnen Funktionen	6
2.2.2	Erläuterung zur Entwicklung Aufwand (Artengliederung)	10
2.2.3	Erläuterung zur Entwicklung Ertrag (Artengliederung)	11
2.2.4	Erläuterung zur Entwicklung Finanz- und Lastenausgleich	12
2.3	Investitionen	12
<b>3</b>	<b>Ergebnis</b>	<b>13</b>
3.1	Allgemeine Übersicht	13
3.2	Übersicht Gesamtergebnis Gemeinde	13
3.2.1	Erfolgsrechnung	13
3.2.2	Investitionsrechnung	13
3.2.3	Finanzierungsergebnis	14
3.3	Ergebnis Allgemeiner Haushalt	14
3.4	Ergebnis Spezialfinanzierung Wasser	14
3.5	Ergebnis Spezialfinanzierung Abwasser	15
3.6	Ergebnis Spezialfinanzierung Abfall	15
3.7	Ergebnis Spezialfinanzierung Feuerwehr	15
<b>4</b>	<b>Erfolgsrechnung</b>	<b>17</b>
4.1	Zusammenzug Gliederung nach Sachgruppen Erfolgsrechnung	17
4.2	Zusammenzug Erfolgsrechnung nach funktionaler Gliederung	18
<b>5</b>	<b>Investitionsrechnung</b>	<b>19</b>
5.1	Zusammenzug Investitionsrechnung nach funktionaler Gliederung	19
<b>6</b>	<b>Eigenkapitalnachweis</b>	<b>20</b>
6.1	Auswertungen	20
6.2	Kommentare zu den Auswertungen	20

6.2.1	Spezialfinanzierungen im Eigenkapital (SG 290) .....	20
6.2.2	Vorfinanzierungen (SG 293) .....	20
6.2.3	Reserven (Finanzpolitische Reserve, SG 294).....	21
6.2.4	Bilanzüberschuss/-fehlbetrag (SG 299) .....	21
<b>7</b>	<b>Antrag des Gemeinderates .....</b>	<b>22</b>
<b>8</b>	<b>Genehmigung Budget.....</b>	<b>22</b>
<b>9</b>	<b>Anhang.....</b>	<b>23</b>
9.1	Erfolgsrechnung Gliederung nach Funktionen .....	23
9.2	Erfolgsrechnung Gliederung nach Sachgruppe 4stellig .....	40
9.3	Investitionsrechnung Gliederung nach Funktionen .....	45
9.4	Investitionsrechnung Gliederung nach Sachgruppen 4stellig .....	47

## 0 Auf einen Blick (Management Summary)

Das Budget 2024 schliesst im allgemeinen Haushalt (steuerfinanziert) mit einem Ertragsüberschuss von CHF 671'800 ab. Dieser wird jedoch nicht ausgewiesen, da er als zusätzliche Abschreibung in die finanzpolitische Reserve einzulegen ist. Das ausgewiesene Ergebnis beträgt CHF 0. Spezialfinanzierungen müssen sich mit eigenen Gebühreneinnahmen finanzieren und werden nicht durch Steuergelder unterstützt. Aus diesem Grund sind diese Ergebnisse gesondert auszuweisen. Alle vier Spezialfinanzierungen Feuerwehr, Wasserversorgung, Abwasserentsorgung und Abfallentsorgung erwirtschaften Aufwandüberschüsse von CHF 17'750 bis CHF 87'910. Der Gesamthaushalt aus steuer- und gebührenfinanzierten Bereichen weist ein Ergebnis von CHF -224'420 aus.



Die Annahmen für das Budget 2024 basieren auf folgenden massgebenden Kriterien:

- Senkung der Steueranlage von 1.64 auf 1.54 Einheiten der einfachen Steuer.
- Gleichbleibende Liegenschaftssteuer von 1.3 ‰ des amtlichen Werts.
- Prognosen der Finanzplanung 2024 – 2028, insbesondere den FILAG-Berechnungen des Kantons Bern.

Grösste Veränderungen im Vergleich mit dem Budget 2023 (Betrag in CHF)

▲ = Verbesserung Ergebnis ▼ = Verschlechterung Ergebnis

- ▲ Tiefere Abschreibungen Schulanlage Stämpbach mit Anrechnung Planungsmehrwerte (157'850)
- ▲ Mehrerträge bei den Sonderveranlagungen (113'400)
- ▲ Zusätzlicher Unterhalt Spezialbauwerke Strassen aus Vorjahren fällt weg (107'000)
- ▲ Höhere Liegenschaftssteuern (63'000)
- ▼ Einkommenssteuern tiefer wegen Steuersenkung (190'000)
- ▼ Abschreibungen Kindergarten Sinneringen (100'000)
- ▼ Gewinnsteuer Juristische Personen aufgrund Entwicklung Vorjahre (78'000)
- ▼ Unterhalt Strassen und Verkehrswege (70'000)
- ▼ Lastenausgleich Sozialhilfe (53'300)

Die Ausgaben für Investitionen im Budgetjahr betragen CHF 8'220'000, wovon CHF 190'000 in der Spezialfinanzierung Feuerwehr, CHF 545'000 im Bereich Wasser und CHF 800'000 im Bereich Abwasser anfallen. Investitionseinnahmen sind im Bereich Wasserbau (Allgemeiner Haushalt) im Umfang von CHF 100'000 vorgesehen.

Der gesamte Ertragsüberschuss des allgemeinen Haushalts von CHF 671'800 ist gemäss den gesetzlichen Vorgaben in die finanzpolitische Reserve einzulegen.

## 1 Rechnungslegungsgrundsätze Harmonisiertes Rechnungslegungsmodell 2 (HRM2)

### 1.1 Allgemeines

Das Budget wurde nach dem Rechnungslegungsmodell HRM2, gemäss Art. 70 Gemeindegesetz (GG, [BSG 170.11]), erstellt.

### 1.2 Abschreibungen

#### 1.2.1 Bestehendes Verwaltungsvermögen

(Übergangsbestimmungen Art. T2-4 Abs. 1 GV)

Ab dem Budget 2024 bestehen keine altrechtlichen Verwaltungsvermögen mehr.

#### 1.2.2 Sonderfälle Verwaltungsvermögen

(Übergangsbestimmungen Art. T2-4 Abs. 2 GV)

In diesem Zusammenhang bestehen keine Sonderfälle mehr.

#### 1.2.3 Neues Verwaltungsvermögen

Auf neuen Vermögenswerten, d.h. seit Einführung von HRM2, werden die planmässigen Abschreibungen nach Anlagekategorien und Nutzungsdauer (Anhang 2 GV) berechnet. Die Abschreibungen erfolgen linear nach Nutzungsdauer.

#### 1.2.4 Zusätzliche Abschreibungen / Finanzpolitische Reserve (Art. 84 GV)

Zusätzliche Abschreibungen (Einlage in die finanzpolitische Reserve) betreffen nur den **allgemeinen Haushalt** und werden vorgenommen, wenn im Rechnungsjahr

a) in der Erfolgsrechnung ein Ertragsüberschuss ausgewiesen wird und

b) die ordentlichen Abschreibungen kleiner als die Nettoinvestitionen sind.

Zusätzliche Abschreibungen (Einlagen in die finanzpolitische Reserve) sind zu budgetieren. Da im Budget 2024 beide Voraussetzungen kumulativ zutreffen, ist der Ertragsüberschuss des allgemeinen Haushalts in die finanzpolitische Reserve einzulegen.

	CHF	CHF
Ertragsüberschuss vor Einlage in die finanzpolitische Reserve		671'800
Nettoinvestitionen allgemeiner Haushalt	6'585'000	
./.. Ordentliche Abschreibungen allgemeiner Haushalt	<u>-1'055'600</u>	
Differenz	5'529'400	
<b>Zusätzliche Abschreibungen (Einlage finanzpolitische Reserve) (höchstens im Betrag des Ertragsüberschusses)</b>		<b>671'800</b>
Ergebnis Budget allgemeiner Haushalt		0

### 1.3 Investitionsrechnung / Aktivierungsgrenze

Der Gemeinderat belastet einzelne Investitionen im Steuerhaushalt bis zum Betrag von CHF 75'000 der Erfolgsrechnung. Die Aktivierungsgrenze wurde ab Budget 2024 von CHF 50'000 auf CHF 75'000 angehoben. Dies entspricht der maximalen Aktivierungsgrenze gemäss Art. 79a GV. Er verfolgt dabei eine konstante Praxis.

## 2 Erläuterungen

### 2.1 Allgemeines

Dem Budget 2024 liegen folgende Ansätze zu Grunde:

Steueranlage	1.54 Einheiten der einfachen Steuer (neu)
Liegenschaftssteuer	1.3 ‰ vom amtlichen Wert (bisher)
Feuerwehrrersatzabgabe	13.77 % der einfachen Steuer (max. CHF 400)

## 2.2 Erfolgsrechnung

### 2.2.1 Erläuterung zu den einzelnen Funktionen

Als Vergleichszahlen in den nachfolgenden Texten wird auf das Budget 2023 Bezug genommen.

#### 0 Allgemeine Verwaltung

In CHF	Budget 2024	Budget 2023	Rechnung 2022
Aufwand	2'503'390	2'552'710	2'452'330
Ertrag	351'360	277'040	304'904
Nettoaufwand	2'152'030	2'275'670	2'147'425

##### 0220 Allgemeine Dienste

Der Nettoaufwand der Funktion ist um CHF 39'380 höher als im Budget 2023. Es wird mit einmaligen zusätzlichen Weiterbildungen im Umfang von rund CHF 23'000 in die Aus- und Weiterbildung des Personals investiert. Durch den sinkenden Umwandlungssatz der Pensionskasse wurden beim Vorsorgeplan leichte Anpassungen vorgenommen. Die Mehrkosten betragen dafür im Bereich der Verwaltung rund CHF 20'000.

##### 0290 Verwaltungsliegenschaft Kernstrasse 1

Da die Verwaltungsliegenschaft bereits in der Bilanz aufgeteilt ist zwischen Finanz- und Verwaltungsvermögen, wird keine interne Verrechnung eines kalkulatorischen Zinses für die Verwaltungsräumlichkeiten mehr vorgenommen.

#### 1 Öffentliche Ordnung und Sicherheit, Verteidigung

In CHF	Budget 2024	Budget 2023	Rechnung 2022
Aufwand	1'209'810	1'095'400	1'098'538
Ertrag	1'089'620	1'078'820	1'087'964
Nettoaufwand	120'190	16'580	10'575

Die Entwicklung der Spezialfinanzierung Feuerwehr (Funktion 1500) ist im Abschnitt 3.7 erläutert.

##### 1402 Kinder- und Erwachsenenschutz

Im Verlauf des Jahres 2023 wurde beim Sozialdienst Stettlen-Vechigen eine zusätzliche Teilzeitstelle im Bereich des Kindsschutzes geschaffen. Die Herausforderungen und Ansprüche in diesem Bereich steigen stetig an und so kann die professionelle Bearbeitung weiterhin sichergestellt werden. Durch die Fallpauschalen, welche durch den Kanton zurückerstattet werden, können die entstehenden Personalkosten grösstenteils gedeckt werden.

##### 1610 Militärische Verteidigung

Da die Gemeinde Vechigen keine eigene Schiessanlage betreibt, beteiligt sie sich an der bestehenden Anlage in Worb. Bei dieser Anlage steht eine Sanierung des Dachs an. Der Anteil der Gemeinde Vechigen beträgt CHF 20'000 und ist im Budget 2024 eingestellt.

#### 2 Bildung

In CHF	Budget 2024	Budget 2023	Rechnung 2022
Aufwand	5'781'930	5'803'060	4'807'583
Ertrag	663'500	642'100	616'205
Nettoaufwand	5'118'430	5'160'960	4'191'378

**2120 Primarstufe**

Nach der Genehmigung der wiederkehrenden Kosten an der Gemeindeversammlung vom Juni 2023 wird künftig jährlich ein Zivildienstleistender die Schule Vechigen unterstützen. Die Kosten sind im Budget eingestellt. Für die Lehrergehälter ist eine Zunahme der Beiträge an den Kanton zu erwarten.

**2130 Sekundarstufe I**

Eine Erhöhung der Infrastrukturkosten bei auswärtigem Schulbesuch ab August 2023 führt zu höheren Beiträgen an andere Gemeinden. Durch die neue, erweiterte Informatikinfrastruktur wird mit einem höheren Supportbedarf gerechnet.

**2170 Schulliegenschaft Stämpbach**

Der Rasentraktor inkl. Schneepflug muss für ca. CHF 38'000 ersetzt werden. Da der Betrag unter der Aktivierungsgrenze für Investitionen liegt, erfolgt die Beschaffung in der Erfolgsrechnung. Durch den Beschluss der Gemeindeversammlung vom Dezember 2022, wonach eine Entnahme aus den Planungsmehrwerten an die Abrechnung der Sanierung Schulanlage Stämpbach angerechnet wurde, sinkt der Abschreibungsaufwand im Vergleich zum Vorjahresbudget um rund CHF 158'000.

**2175 Kindergärten**

In der Investitionsrechnung ist die Realisierung des Neubaus Kindergarten Sinneringen eingestellt. Dieser soll bereits 2024 in Betrieb genommen werden und wird daher bereits ab 2024 abgeschrieben. Der Abschreibungsaufwand beträgt jährlich rund CHF 100'000.

**2180 Tagesbetreuung**

Durch die grössere Anzahl Kinder steigen die Personal- und Lebensmittelkosten weiter an. Diese Kosten können jedoch durch die Elternbeiträge und den Kantonsbeitrag gedeckt werden. Um genauere Gesamtkosten für die Funktion auszuweisen, wird seit 2022 eine interne Verrechnung für die Miete der Räumlichkeiten verbucht.

**2197 Schulsozialdienst**

Vechigen ist Sitzgemeinde für den Schulsozialdienst der Gemeinden Stettlen und Vechigen. Die Gemeinde Stettlen zahlt ihren Anteil an den Gesamtkosten gemäss Vertrag und detaillierter Abrechnung. Der Nettoaufwand für die Gemeinde Vechigen beträgt für das Budget 2024 CHF 69'350.

**3 Kultur, Sport und Freizeit, Kirche**

In CHF	Budget 2024	Budget 2023	Rechnung 2022
Aufwand	189'580	224'620	235'601
Ertrag	1'300	1'800	1'110
Nettoaufwand	188'280	222'820	234'491

**3320 Massenmedien**

Die Printausgabe des Anzeiger Region Bern wird ab 2024 durch online Publikationen ersetzt. Der gedruckte Anzeiger musste in den letzten Jahren grosse Defizite ausweisen, welche durch die Trägergemeinden zu decken waren. Die Einsparung durch die Änderung beträgt für die Gemeinde Vechigen CHF 30'000 gegenüber dem Budget 2023 und CHF 70'000 gegenüber der Jahresrechnung 2022.

**4 Gesundheit**

In CHF	Budget 2024	Budget 2023	Rechnung 2022
Aufwand	44'950	56'850	65'462
Ertrag	0	0	0
Nettoaufwand	44'950	56'850	65'462

**4210 Ambulante Krankenpflege**

An den Fahrdienst des Roten Kreuzes ist seit 2022 kein Gemeindebeitrag mehr zu leisten.

**5 Soziale Sicherheit**

In CHF	Budget 2024	Budget 2023	Rechnung 2022
Aufwand	8'361'750	8'361'730	8'276'604
Ertrag	3'642'200	3'843'300	3'711'256
Nettoaufwand	4'719'550	4'518'430	4'565'348

**5320 Ergänzungsleistungen AHV / IV**

Gemäss Finanzplanungshilfe des Kantons Bern sind die Beiträge an die Ergänzungsleistungen um CHF 81'000 tiefer als noch im Budget 2023. Gegenüber der Jahresrechnung 2022 beträgt die Zunahme jedoch CHF 32'000.

**5799 Lastenausgleich Sozialhilfe**

Der Beitrag an den Lastenausgleich Sozialhilfe steigt gemäss der Finanzplanungshilfe des Kantons Bern gegenüber dem Budget 2023 um rund CHF 53'000 an. Dies würde einer Zunahme von rund CHF 137'000 gegenüber 2022 entsprechen.

**6 Verkehr und Nachrichtenübermittlung**

In CHF	Budget 2024	Budget 2023	Rechnung 2022
Aufwand	2'757'700	2'729'420	2'471'508
Ertrag	429'400	429'670	374'864
Nettoaufwand	2'328'300	2'299'750	2'096'644

**6150 Gemeindestrassen**

Neubeschaffungen von Streuer und Mulchgerät Boki im Umfang von CHF 73'000. Grösserer Unterhalt bei den Strassen, jedoch fällt der einmalige Mehraufwand für den Unterhalt von verschiedenen Spezialbauwerke wie Brücken etc. aus den Vorjahren wieder weg.

**6155 Parkplätze**

Die Bewirtschaftung der Gemeindeparkplätze wird neu in einer separaten Funktion geführt. Die Positionen wurden aus der Funktion 1400 Allgemeines Rechtswesen hierhin verschoben.

**6220 Regionalverkehr**

An der Gemeindeversammlung vom 4. Dezember 2021 haben die Stimmberechtigten der Initiative «Ausbau der Postautokurse 781 und 782 in der Gemeinde Vechigen von Montag bis Sonntag halbstündlich von 06.00 Uhr bis 21.30 Uhr» zugestimmt. Die Versuchsphase von Mai 2022 bis Dezember 2024 wurde genehmigt. Die definitive Beschlussfassung folgt an der Gemeindeversammlung vom Juni 2024. Die jährlichen Kosten bis 2024 für diesen Fahrplanausbau belaufen sich auf CHF 146'000. Falls die Auslastung genügend gross ist, könnte das Angebot nach der Versuchsphase in das ordentliche ÖV-Angebot aufgenommen werden.

**7 Umwelt und Raumordnung**

In CHF	Budget 2024	Budget 2023	Rechnung 2022
Aufwand	3'912'150	3'445'330	9'354'940
Ertrag	3'568'350	2'990'730	9'037'872
Nettoaufwand	343'800	454'600	317'068

Die Entwicklung der Spezialfinanzierungen (7101 Wasser, 7201 Abwasser und 7301 Abfall) sind in den Abschnitten 3.4 bis 3.6 erläutert.

**7710 Friedhof und Bestattung allgemein**

Für die Gestaltung von Themengräbern ist zusätzlicher Unterhalt für das Grundstück eingestellt.

**8 Volkswirtschaft**

In CHF	Budget 2024	Budget 2023	Rechnung 2022
Aufwand	166'440	161'130	155'718
Ertrag	215'000	221'000	215'462
Nettoertrag	48'560	59'870	59'744



## 8792 Energiestadt

Für das Re-Audit zur Verlängerung des Energiestadt-Labels sind Kosten für die externe Begleitung durch Fachpersonen von CHF 20'000 eingestellt.

**9 Finanzen und Steuern**

In CHF	Budget 2024	Budget 2023	Rechnung 2022
Aufwand	1'985'760	2'282'810	3'996'306
Ertrag	16'952'730	17'228'600	17'564'953
Nettoertrag	14'966'970	14'945'790	13'568'648

## 9100 Allgemeine Gemeindesteuern

Zusammen mit dem Budget wird eine Senkung der Gemeindesteueranlage beantragt. Das Budget 2024 ist mit der Senkung um einen Steueranlagezehntel auf 1.54 Einheiten der einfachen Steuer gerechnet. Als Basis für die Steuerberechnung 2024 dienen die Hochrechnungen der Steuerraten der kantonalen Steuerverwaltung. Berücksichtigt sind ausserdem die voraussichtliche Bevölkerungsentwicklung durch die Bautätigkeit und die Wirtschaftsprognosen der kantonalen Planungsgruppe. Obwohl die Senkung um einen Steuerzehntel insgesamt fast CHF 1 Mio. Mindererträge bedeutet, ist dank der Bevölkerungszunahme und den positiven Wirtschaftsaussichten nur mit einem Minderertrag von CHF 237'000 gegenüber dem Budget 2023 zu rechnen.

## 9101 Sondersteuern

Für Grundstückgewinne und Sonderveranlagungen werden aufgrund der aktuellen Entwicklungen (Bautätigkeiten, Pensionierungen) um CHF 62'400 höhere Erträge vorgesehen.

## 9102 Liegenschaftssteuern

Durch die Neubewertung der entstehenden Neubauten ist mit einer Zunahme der Liegenschaftsteuer von ca. CHF 63'000 zu rechnen.

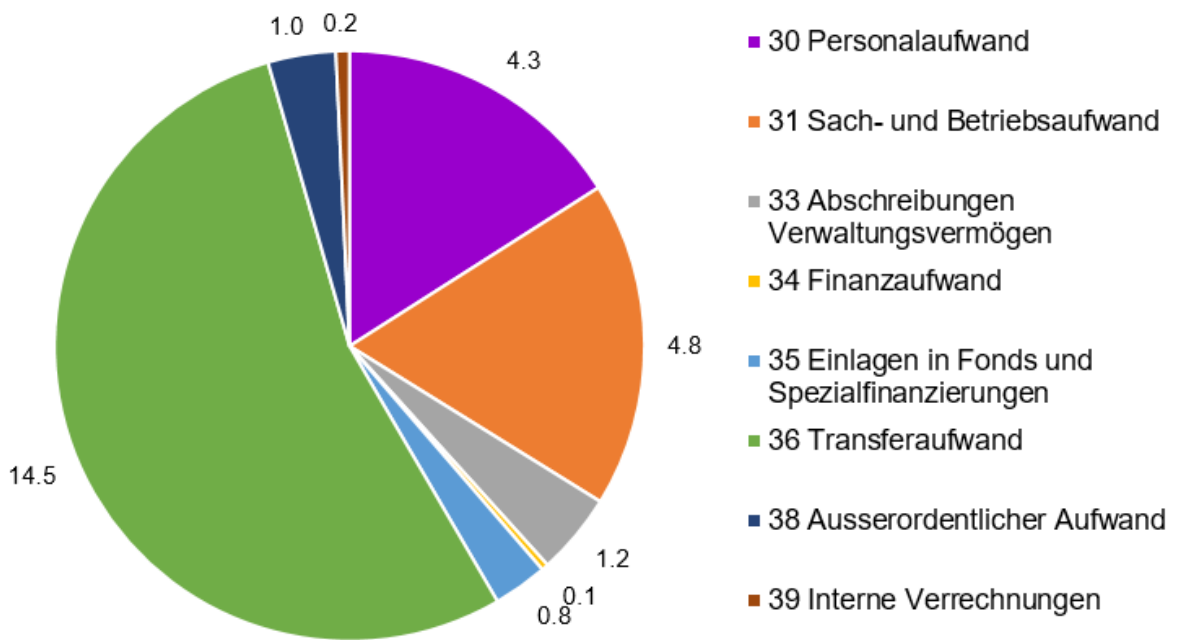
## 9300 Finanz- und Lastenausgleich

Der Anteil aus dem kantonalen Finanzausgleich sinkt aufgrund der Finanzplanungshilfe des Kantons Bern im Vergleich zum Vorjahresbudget um CHF 41'000. Relevant für diese Berechnung ist die Steuerkraft der vergangenen drei Jahre im Vergleich mit allen Gemeinden des Kantons.

## 9900 Nicht aufgeteilte Posten

Der Ertragsüberschuss des allgemeinen Haushalts von CHF 671'800 ist vollständig in die finanzpolitischen Reserven einzulegen.

2.2.2 Erläuterung zur Entwicklung Aufwand (Artengliederung)



Zahlen in Grafik in Mio. CHF

Personalaufwand (30)

Budget 2024		Budget 2023		Rechnung 2022	
Aufwand	Ertrag	Aufwand	Ertrag	Aufwand	Ertrag
4'319'890		4'157'490		3'970'474	

In der Sachgruppe Personalaufwand sind sämtliche Sitzungsgelder, Entschädigungen, Löhne, Beiträge an Sozialversicherungen und Weiterbildungen zusammengefasst. Grundlage für die Einstufung des Personals in Gehaltsklasse und Lohnstufe bildet die Personalverordnung sowie die lineare Gehaltsklassentabelle des Kantons Bern. Basis für die Budgetierung der Entschädigungen ist das Entschädigungsreglement. Für die Löhne wird 2024 mit einer Zunahme von 2% (Individueller Gehaltsaufstieg und Teuerung) gerechnet. Der Personalaufwand nimmt gegenüber dem Budget 2023 um 3.9% zu, was auch mit einer Stellenaufstockung beim Sozialdienst zusammenhängt.

Sach- und übriger Betriebsaufwand (31)

Budget 2024		Budget 2023		Rechnung 2022	
Aufwand	Ertrag	Aufwand	Ertrag	Aufwand	Ertrag
4'783'230		4'883'290		4'225'048	

Der Sach- und Betriebsaufwand sinkt im Vergleich zum Vorjahresbudget um 2%. Es sind weniger Anschaffungen und bauliche Massnahmen in der Erfolgsrechnung eingestellt als noch 2023.

Abschreibungen Verwaltungsvermögen (33)

Budget 2024		Budget 2023		Rechnung 2022	
Aufwand	Ertrag	Aufwand	Ertrag	Aufwand	Ertrag
1'194'650		1'281'120		749'290	

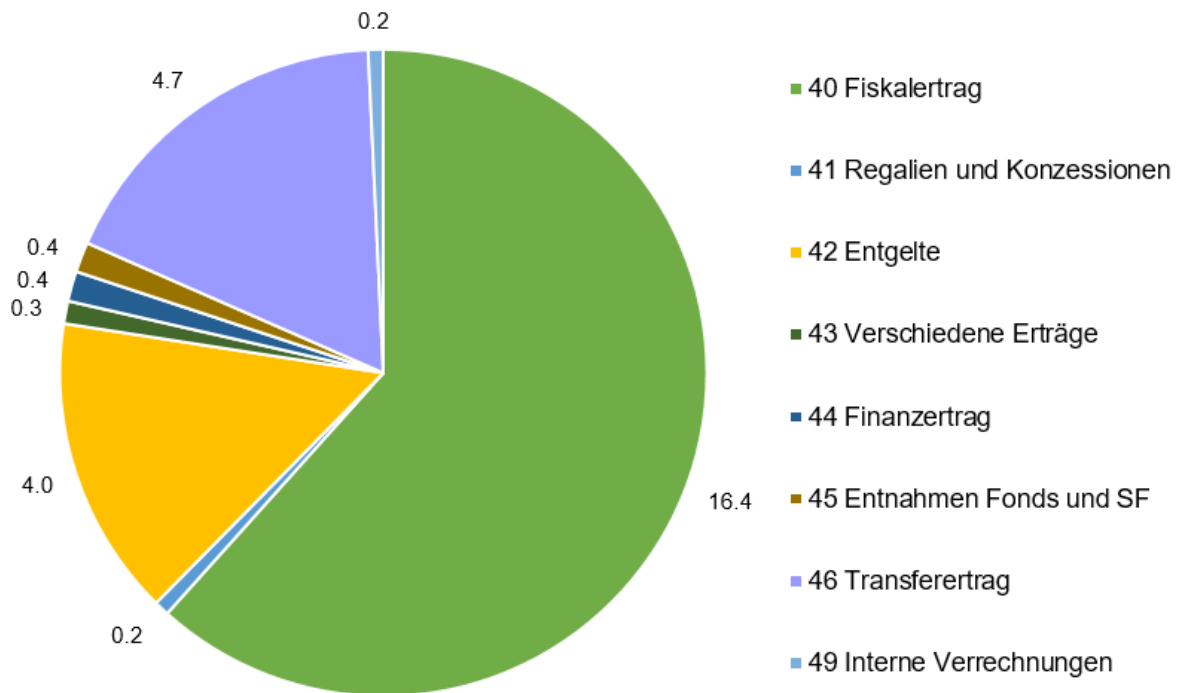
Die Abschreibungen sinken im Vergleich zum Budget 2023 leicht. Grund dafür ist die im Dezember 2022 an der Gemeindeversammlung genehmigte Entnahme aus der Spezialfinanzierung Planungsmehrwerte für die Sanierung der Schulanlage Stämpbach. Diese führte zu einer tieferen Nettoinvestition und verringert dadurch auch den künftigen Abschreibungsaufwand für diese Sanierung.

Transferaufwand (36)

Budget 2024		Budget 2023		Rechnung 2022	
Aufwand	Ertrag	Aufwand	Ertrag	Aufwand	Ertrag
14'475'990		14'567'050		17'587'422	

Im Transferaufwand sind hauptsächlich Leistungen zwischen Kanton und Gemeinde verbucht, was beispielsweise die Lastenausgleiche umfasst. Weiter sind hier auch die Kosten für den Ausbau der Postautokurse oder die internen Verrechnungen mit Spezialfinanzierungen verbucht.

2.2.3 Erläuterung zur Entwicklung Ertrag (Artengliederung)



Zahlen in Grafik in Mio. CHF

Steuerertrag (40)

Budget 2024		Budget 2023		Rechnung 2022	
Aufwand	Ertrag	Aufwand	Ertrag	Aufwand	Ertrag
	16'426'800		16'588'500		17'010'738

Die Grundlage für die Budgetierung des Steuerertrags bilden die Hochrechnung der Steuerraten und die Steuerstatistik. Mit dem Budget 2024 wird eine Steuersenkung um einen Steueranlagezehntel von bisher 1.64 auf 1.54 Einheiten der einfachen Steuer beantragt. Das Budget ist daher mit der neuen Steueranlage von 1.54 gerechnet. Aufgrund der regen Bautätigkeit ist weiterhin von einer deutlichen Bevölkerungszunahme auszugehen. Die Wirtschaftsaussichten sind optimistisch. Trotz Steuersenkung beträgt der Minderertrag der Steuern deshalb gegenüber dem Budget 2023 nur 1%.

Transferertrag (46)

Budget 2024		Budget 2023		Rechnung 2022	
Aufwand	Ertrag	Aufwand	Ertrag	Aufwand	Ertrag
	4'675'250		4'918'600		4'179'407

Im Transferertrag sind Leistungen zwischen Kanton und Gemeinde oder Beiträge von Unternehmungen und Privatpersonen abgebildet. Der grösste Posten ist die Abgeltungen des Kantons an den Sozialdienst Stettlen-Vechigen. Der Ertrag nimmt um 5% ab.

## 2.2.4 Erläuterung zur Entwicklung Finanz- und Lastenausgleich

<b>Finanz- und Lastenausgleich</b>	<b>Budget 2024</b>	<b>Budget 2023</b>	<b>Rechnung 2022</b>
2110.3611.00 Lehrerbesoldung Kindergarten	260'000	263'000	241'715
2120.3611.00 Lehrerbesoldung Prim	1'190'000	1'112'000	1'149'727
2130.3611.00 Lehrerbesoldung Sek	490'000	546'000	460'666
5320.3631.00 Ergänzungsleistungen	1'287'000	1'368'000	1'255'174
5410.3631.00 Familienzulagen	28'600	28'400	21'342
5799.3611.00 Sozialhilfe	3'231'800	3'178'500	3'094'303
6291.3631.00 Öffentlicher Verkehr	654'000	622'700	679'096
9300.3621.60 Neue Aufgabenteilung	1'046'760	1'045'500	1'029'550
9300.4621.60 Soziodemografischer Zuschuss	-40'000	-38'000	-40'287
9300.4622.70 Disparitätenabbau	-163'350	-204'800	-141'611
<b>Nettoaufwand</b>	<b>7'984'810</b>	<b>7'921'300</b>	<b>7'749'675</b>
Ordentlicher Steuerertrag (Allg. Gemeindesteuern und LST)	15'420'900	15'594'900	15'968'334
<b>Nettoaufwand in % Steuerertrag</b>	<b>51.8%</b>	<b>50.8%</b>	<b>48.5%</b>

Der Nettoaufwand für den Finanz- und Lastenausgleich steigt gegenüber dem Vorjahresbudget um CHF 63'510. Die Gemeinde kann diese Kosten kaum bis gar nicht beeinflussen, da sie abhängig sind von den Gesamtaufwänden im Kanton Bern. 2024 gehen voraussichtlich 51.8% der ordentlichen Steuereinnahmen zur Erfüllung der übergeordneten Aufgaben an den Kanton. Damit bleiben für die Erfüllung der restlichen Gemeindeaufgaben noch rund 48.2% der ordentlichen Steuererträge zur Verfügung.

## 2.3 Investitionen

Als Investitionen gelten alle Finanzvorfälle, die Vermögenswerte mit mehrjähriger Nutzungsdauer schaffen, der öffentlichen Aufgabenerfüllung dienen und die Aktivierungsgrenze gemäss Ziffer 1.3 überschreiten. Im Budget 2024 sind Nettoinvestitionen von insgesamt CHF 8'120'000 geplant. Vorbehalten bleiben die Beschlüsse durch die kreditkompetenten Organe. Folgende Projekte sollen realisiert werden:

<b>Projekte Allgemeiner Haushalt</b>		<b>Betrag</b>
Verwaltungsgebäude; Sanierung Verwaltungsräumlichkeiten	CHF	100'000
Schulhaus Vechigen; Elektrische Installationen / Innenausbau	CHF	300'000
Kindergarten Sinneringen; Neubau	CHF	2'345'000
Sanierung Radelfingenstrasse	CHF	470'000
Sanierung Lauterbachstrasse	CHF	500'000
Sanierung Arnistrasse (4. & 5. Etappe)	CHF	270'000
Sanierung Rainackerweg	CHF	100'000
Wasserbauplan Lindentalbach	CHF	2'500'000
Umsetzung Massnahmenplan Wasserbau	CHF	100'000
Kantonsbeiträge Umsetzung Massnahmenplan Wasserbau	CHF	-100'000
<b>Total Projekte Allgemeiner Haushalt</b>	<b>CHF</b>	<b>6'585'000</b>
<b>Projekte Feuerwehr</b>		<b>Betrag</b>
Atemschutzfahrzeug; Ersatz	CHF	190'000
<b>Total Projekte Feuerwehr</b>	<b>CHF</b>	<b>190'000</b>
<b>Projekte Wasserversorgung</b>		<b>Betrag</b>
Sanierung Wasserleitung Sangernweg	CHF	150'000
Beteiligung an Reservoir Littewil	CHF	195'000
Sanierung Wasserleitung Rainackerweg	CHF	200'000

<b>Total Projekte Wasserversorgung</b>	<b>CHF</b>	<b>545'000</b>
<b>Projekte Abwasserentsorgung</b>		<b>Betrag</b>
Leitungs- und Schachtsanierung Wuhlstrasse	CHF	300'000
Leitungsersatz Rainackerweg	CHF	500'000
<b>Total Projekte Abwasserentsorgung</b>	<b>CHF</b>	<b>800'000</b>

Die Investitionen werden ab dem Zeitpunkt der Inbetriebnahme nach vorgegebener Nutzungsdauer gemäss Anhang 2 Gemeindeverordnung abgeschrieben. Die Abschreibungen werden der jeweiligen Funktion der Erfolgsrechnung belastet.

### 3 Ergebnis

#### 3.1 Allgemeine Übersicht

	Budget 2024	Budget 2023	Rechnung 2022
Jahresergebnis ER Gesamthaushalt (SG 90)	-224'420	-286'350	2'906'234
Jahresergebnis ER Allgemeiner Haushalt (SG 900)	0	0	2'750'230
Jahresergebnis gesetzliche Spezialfinanzierungen (SG 901)	-224'420	-286'350	156'005
Steuerertrag natürliche Personen (SG 400)	13'764'000	13'943'000	14'148'434
Steuerertrag juristische Personen (SG 401)	98'900	207'000	90'020
Liegenschaftssteuer (SG 4021)	1'650'000	1'587'000	1'739'806
Nettoinvestitionen (SG 5 ./ 6)	8'120'000	3'155'000	-2'705'608

#### 3.2 Übersicht Gesamtergebnis Gemeinde

##### 3.2.1 Erfolgsrechnung

Betrieblicher Aufwand (SG 30, 31, 33, 35, 36, 37)	CHF	25'573'760
Betrieblicher Ertrag (SG 40, 41, 42, 43, 45, 46, 47)	CHF	26'062'300
Ergebnis aus betrieblicher Tätigkeit	CHF	488'540
Finanzaufwand (SG 34)	CHF	131'900
Finanzertrag (SG 44)	CHF	413'740
Ergebnis aus Finanzierung	CHF	281'840
Operatives Ergebnis	CHF	770'380
Ausserordentlicher Aufwand (SG 38)	CHF	1'011'800
Ausserordentlicher Ertrag (SG 48)	CHF	17'000
Ausserordentliches Ergebnis	CHF	-994'800
<b>Gesamtergebnis Erfolgsrechnung</b>	<b>CHF</b>	<b>-224'420</b>

##### 3.2.2 Investitionsrechnung

Aktivierte Investitionsausgaben (SG 690)	CHF	8'220'000
Passivierte Investitionseinnahmen (SG 590)	CHF	100'000
<b>Gesamtergebnis Investitionsrechnung</b>	<b>CHF</b>	<b>-8'120'000</b>

## 3.2.3 Finanzierungsergebnis

*Selbstfinanzierung*

Gesamtergebnis Erfolgsrechnung	90		CHF	-224'420
Abschreibungen Verwaltungsvermögen	33	+	CHF	1'194'650
Einlagen in Fonds und Spezialfinanzierungen	35	+	CHF	800'000
Entnahmen aus Fonds und Spezialfinanzierungen	45	-	CHF	-422'050
WB Darlehen VV	364	+	CHF	0
WB Beteiligungen VV	365	+	CHF	0
Abschreibungen Investitionsbeiträge	366	+	CHF	0
Einlagen in das Eigenkapital	389	+	CHF	1'011'800
Entnahmen aus dem Eigenkapital	489	-	CHF	-17'000
Aufwertung Verwaltungsvermögen	4490	-	CHF	0
Selbstfinanzierung			CHF	2'342'980

*Nettoinvestitionen*

Ergebnis Investitionsrechnung (gem. Ziff. 3.2.2)	5	/.	6	CHF	-8'120'000
--	---	----	---	-----	------------

**Finanzierungsergebnis**

				<b>CHF</b>	<b>-5'777'020</b>
--	--	--	--	------------	-------------------

(+ = Finanzierungsüberschuss / - = Finanzierungsfehlbetrag)

## 3.3 Ergebnis Allgemeiner Haushalt

Betrieblicher Aufwand (SG 30, 31, 33, 35, 36, 37)			CHF	21'943'390
Betrieblicher Ertrag (SG 40, 41, 42, 43, 45, 46, 47)			CHF	22'682'250
Ergebnis aus betrieblicher Tätigkeit			CHF	738'860

Finanzaufwand (SG 34)			CHF	131'900
Finanzertrag (SG 44)			CHF	387'840
Ergebnis aus Finanzierung			CHF	255'940

Operatives Ergebnis			CHF	994'800
---------------------	--	--	-----	---------

Ausserordentlicher Aufwand (SG 38)			CHF	1'011'800
Ausserordentlicher Ertrag (SG 48)			CHF	17'000
Ausserordentliches Ergebnis			CHF	-994'800

<b>Gesamtergebnis Erfolgsrechnung</b>			<b>CHF</b>	<b>0</b>
---------------------------------------	--	--	------------	----------

## 3.4 Ergebnis Spezialfinanzierung Wasser

Betrieblicher Aufwand (SG 30, 31, 33, 35, 36, 37)			CHF	1'083'010
Betrieblicher Ertrag (SG 40, 41, 42, 43, 45, 46, 47)			CHF	991'500
Ergebnis aus betrieblicher Tätigkeit			CHF	-91'510

Finanzaufwand (SG 34)			CHF	0
Finanzertrag (SG 44)			CHF	3'600
Ergebnis aus Finanzierung			CHF	3'600

Operatives Ergebnis			CHF	-87'910
---------------------	--	--	-----	---------

Ausserordentlicher Aufwand (SG 38)			CHF	0
Ausserordentlicher Ertrag (SG 48)			CHF	0
Ausserordentliches Ergebnis			CHF	0

<b>Gesamtergebnis Erfolgsrechnung</b>			<b>CHF</b>	<b>-87'910</b>
---------------------------------------	--	--	------------	----------------

Für die Umrüstung auf digitale Wasserzähler sind wiederum zusätzliche Zähleranschaffungen für CHF 30'000 geplant. Durch den Bezug der Überbauung Kern Boll Süd wird mit höheren Anschlussgebühren gerechnet. Diese sind jedoch in den Werterhalt für die Anlagen einzulegen. Die Wasserversorgung schliesst mit einem Aufwandüberschuss von CHF 87'910 ab. Dieses Ergebnis kann aus der

SF Rechnungsausgleich entnommen werden, der Bestand wird per Ende 2024 rund CHF 800'000 betragen.

### 3.5 Ergebnis Spezialfinanzierung Abwasser

Betrieblicher Aufwand (SG 30, 31, 33, 35, 36, 37)	CHF	1'478'990
Betrieblicher Ertrag (SG 40, 41, 42, 43, 45, 46, 47)	CHF	1'417'550
<b>Ergebnis aus betrieblicher Tätigkeit</b>	<b>CHF</b>	<b>-61'440</b>
Finanzaufwand (SG 34)	CHF	0
Finanzertrag (SG 44)	CHF	16'200
<b>Ergebnis aus Finanzierung</b>	<b>CHF</b>	<b>16'200</b>
<b>Operatives Ergebnis</b>	<b>CHF</b>	<b>-45'240</b>
Ausserordentlicher Aufwand (SG 38)	CHF	0
Ausserordentlicher Ertrag (SG 48)	CHF	0
<b>Ausserordentliches Ergebnis</b>	<b>CHF</b>	<b>0</b>
<b>Gesamtergebnis Erfolgsrechnung</b>	<b>CHF</b>	<b>-45'240</b>

Für Schachtsanierungen sind zusätzliche Kosten im Umfang von CHF 50'000 eingestellt. Wie bei der Wasserversorgung wird mit dem Bezug der Überbauung Kern Boll Süd mit höheren Anschlussgebühren gerechnet. Diese sind in den Werterhalt für die Anlagen einzulegen. Die Abwasserentsorgung plant 2024 einen Aufwandüberschuss von CHF 45'240. Dieser wird der SF Rechnungsausgleich entnommen, welche per Ende 2024 voraussichtlich einen Bestand von rund CHF 650'000 ausweist.

### 3.6 Ergebnis Spezialfinanzierung Abfall

Betrieblicher Aufwand (SG 30, 31, 33, 35, 36, 37)	CHF	575'150
Betrieblicher Ertrag (SG 40, 41, 42, 43, 45, 46, 47)	CHF	554'500
<b>Ergebnis aus betrieblicher Tätigkeit</b>	<b>CHF</b>	<b>-20'650</b>
Finanzaufwand (SG 34)	CHF	0
Finanzertrag (SG 44)	CHF	2'900
<b>Ergebnis aus Finanzierung</b>	<b>CHF</b>	<b>2'900</b>
<b>Operatives Ergebnis</b>	<b>CHF</b>	<b>-17'750</b>
Ausserordentlicher Aufwand (SG 38)	CHF	0
Ausserordentlicher Ertrag (SG 48)	CHF	0
<b>Ausserordentliches Ergebnis</b>	<b>CHF</b>	<b>0</b>
<b>Gesamtergebnis Erfolgsrechnung</b>	<b>CHF</b>	<b>-17'750</b>

Die Spezialfinanzierung Abfall budgetiert einen Aufwandüberschuss von CHF 17'750, welcher aus dem Rechnungsausgleich entnommen wird. Der Hauptgrund dafür liegt bei den Kosten für die zusätzlichen Papierabfuhrungen (alle zwei anstatt alle vier Wochen). Die SF Rechnungsausgleich Abfall weist per Ende 2024 voraussichtlich einen Bestand von rund CHF 590'000 aus.

### 3.7 Ergebnis Spezialfinanzierung Feuerwehr

Betrieblicher Aufwand (SG 30, 31, 33, 35, 36, 37)	CHF	493'220
Betrieblicher Ertrag (SG 40, 41, 42, 43, 45, 46, 47)	CHF	416'500
<b>Ergebnis aus betrieblicher Tätigkeit</b>	<b>CHF</b>	<b>-76'720</b>
Finanzaufwand (SG 34)	CHF	0
Finanzertrag (SG 44)	CHF	3'200
<b>Ergebnis aus Finanzierung</b>	<b>CHF</b>	<b>3'200</b>
<b>Operatives Ergebnis</b>	<b>CHF</b>	<b>-73'520</b>

Ausserordentlicher Aufwand (SG 38)	CHF	0
Ausserordentlicher Ertrag (SG 48)	CHF	0
Ausserordentliches Ergebnis	CHF	0
<b>Gesamtergebnis Erfolgsrechnung</b>	<b>CHF</b>	<b>-73'520</b>

Die Feuerwehr plant verschiedene Ersatzanschaffungen, welche alle unter der Aktivierungsgrenze für Investitionen von neu CHF 75'000 liegen und daher via Erfolgsrechnung abzuwickeln sind. Es sind dies der Ersatz einer Motorspritze für CHF 58'000, Ersatz Helme für CHF 35'000 und die zweite Tranche Ersatz Einsatzjacken und -hosen für die ganze Mannschaft (CHF 30'000). Das negative Gesamtergebnis der Feuerwehr kann mit einer Entnahme aus der SF Rechnungsausgleich ausgeglichen werden. Der Bestand im Rechnungsausgleich wird per Ende 2024 immer noch bei rund CHF 870'000 liegen.



## 4 Erfolgsrechnung

### 4.1 Zusammenzug Gliederung nach Sachgruppen Erfolgsrechnung

		Budget 2024		Budget 2023		Rechnung 2022	
		Aufwand	Ertrag	Aufwand	Ertrag	Aufwand	Ertrag
	<b>Erfolgsrechnung</b>	<b>26'913'460</b>	<b>26'913'460</b>	<b>26'713'060</b>	<b>26'713'060</b>	<b>32'914'589</b>	<b>32'914'589</b>
<b>3</b>	<b>Aufwand</b>	<b>26'913'460</b>		<b>26'705'560</b>		<b>29'964'822</b>	
30	Personalaufwand	4'319'890		4'157'490		3'970'474	
31	Sach- und übriger Betriebsaufwand	4'783'230		4'883'290		4'225'048	
33	Abschreibungen Verwaltungsvermögen	1'194'650		1'281'120		749'290	
34	Finanzaufwand	131'900		147'490		144'341	
35	Einlagen in Fonds und SF	800'000		492'600		1'026'762	
36	Transferaufwand	14'475'990		14'567'050		17'587'422	
38	Ausserordentlicher Aufwand	1'011'800		915'120		2'063'254	
39	Interne Verrechnungen	196'000		261'400		198'230	
<b>4</b>	<b>Ertrag</b>		<b>26'689'040</b>		<b>26'419'210</b>		<b>32'871'056</b>
40	Fiskalertrag		16'426'800		16'588'500		17'010'738
41	Regalien und Konzessionen		215'000		220'000		215'462
42	Entgelte		3'979'200		3'574'370		4'635'754
43	Verschiedene Erträge		340'000				2'052'348
44	Finanzertrag		413'740		317'440		428'826
45	Entnahmen Fonds und SF		422'050		488'900		402'875
46	Transferertrag		4'679'250		4'918'600		4'179'407
48	a.o. Ertrag		17'000		50'000		3'747'417
49	Interne Verrechnungen		196'000		261'400		198'230
<b>9</b>	<b>Abschlusskonten</b>		<b>224'420</b>	<b>7'500</b>	<b>293'850</b>	<b>2'949'767</b>	<b>43'533</b>
90	Abschluss Erfolgsrechnung		224'420	7'500	293'850	2'949'767	43'533

## 4.2 Zusammenzug Erfolgsrechnung nach funktionaler Gliederung

	Budget 2024		Budget 2023		Rechnung 2022	
	Aufwand	Ertrag	Aufwand	Ertrag	Aufwand	Ertrag
<b>Erfolgsrechnung</b>	<b>26'913'460</b>	<b>26'913'460</b>	<b>26'713'060</b>	<b>26'713'060</b>	<b>32'914'589</b>	<b>32'914'589</b>
0 Allgemeine Verwaltung	2'503'390	351'360	2'552'710	277'040	2'452'330	304'904
<b>Nettoaufwand</b>		<b>2'152'030</b>		<b>2'275'670</b>		<b>2'147'425</b>
1 Öff. Ordnung, Sicherheit, Verteidigung	1'209'810	1'089'620	1'095'400	1'078'820	1'098'538	1'087'964
<b>Nettoaufwand</b>		<b>120'190</b>		<b>16'580</b>		<b>10'575</b>
2 Bildung	5'781'930	663'500	5'803'060	642'100	4'807'583	616'205
<b>Nettoaufwand</b>		<b>5'118'430</b>		<b>5'160'960</b>		<b>4'191'378</b>
3 Kultur, Sport und Freizeit, Kirche	189'580	1'300	224'620	1'800	235'601	1'110
<b>Nettoaufwand</b>		<b>188'280</b>		<b>222'820</b>		<b>234'491</b>
4 Gesundheit	44'950		56'850		65'462	
<b>Nettoaufwand</b>		<b>44'950</b>		<b>56'850</b>		<b>65'462</b>
5 Soziale Sicherheit	8'361'750	3'642'200	8'361'730	3'843'300	8'276'604	3'711'256
<b>Nettoaufwand</b>		<b>4'719'550</b>		<b>4'518'430</b>		<b>4'565'348</b>
6 Verkehr und Nachrichtenübermittlung	2'757'700	429'400	2'729'420	429'670	2'471'508	374'864
<b>Nettoaufwand</b>		<b>2'328'300</b>		<b>2'299'750</b>		<b>2'096'644</b>
7 Umweltschutz und Raumordnung	3'912'150	3'568'350	3'445'330	2'990'730	9'354'940	9'037'872
<b>Nettoaufwand</b>		<b>343'800</b>		<b>454'600</b>		<b>317'068</b>
8 Volkswirtschaft	166'440	215'000	161'130	221'000	155'718	215'462
<b>Nettoertrag</b>		<b>48'560</b>		<b>59'870</b>		<b>59'744</b>
9 Finanzen und Steuern	1'985'760	16'952'730	2'282'810	17'228'600	3'996'306	17'564'953
<b>Nettoertrag</b>	<b>14'966'970</b>		<b>14'945'790</b>		<b>13'568'648</b>	

## 5 Investitionsrechnung

### 5.1 Zusammenzug Investitionsrechnung nach funktionaler Gliederung

	Budget 2024		Budget 2023		Rechnung 2022	
	Ausgaben	Einnahmen	Ausgaben	Einnahmen	Ausgaben	Einnahmen
<b>Investitionsrechnung</b>	<b>8'320'000</b>	<b>8'320'000</b>	<b>3'275'000</b>	<b>3'275'000</b>	<b>5'603'968</b>	<b>5'603'968</b>
0 Allgemeine Verwaltung	100'000		350'000		1'055	
<b>Nettoausgaben</b>		<b>100'000</b>		<b>350'000</b>		<b>1'055</b>
1 Öff. Ordnung, Sicherheit, Verteidigung	190'000		120'000			
<b>Nettoausgaben</b>		<b>190'000</b>		<b>120'000</b>		
2 Bildung	2'645'000		415'000		710'189	4'096'489
<b>Nettoausgaben</b>		<b>2'645'000</b>		<b>415'000</b>		
<b>Nettoeinnahmen</b>					<b>3'386'300</b>	
6 Verkehr und Nachrichtenübermittlung	1'340'000		1'130'000		47'990	
<b>Nettoausgaben</b>		<b>1'340'000</b>		<b>1'130'000</b>		<b>47'990</b>
7 Umweltschutz und Raumordnung	3'945'000	100'000	1'200'000	60'000	689'946	58'298
<b>Nettoausgaben</b>		<b>3'845'000</b>		<b>1'140'000</b>		<b>631'647</b>
9 Finanzen und Steuern	100'000	8'220'000	60'000	3'215'000	4'154'788	1'449'180
<b>Nettoeinnahmen</b>						<b>2'705'608</b>
<b>Nettoausgaben</b>	<b>8'120'000</b>		<b>3'155'000</b>			

## 6 Eigenkapitalnachweis

Der Eigenkapitalnachweis zeigt die Ursachen der Veränderung des Eigenkapitals.

### 6.1 Auswertungen

Nachweis über das voraussichtliche Eigenkapital.

		Eigenkapital	Veränderungsnachweis		Voraussichtl.
		01.01.2023	Budget	Budget	Eigenkapital
		CHF	2023	2024	31.12.2024
			(+/-) CHF	(+/-) CHF	CHF
<b>29</b>	<b>Eigenkapital</b>	<b>35'155'601</b>	<b>564'970</b>	<b>1'148'330</b>	<b>36'868'901</b>
<b>290</b>	<b>Verpflichtungen (+), Vorschüsse (-) ggü. Spez. Fin.</b>	<b>3'523'489</b>	<b>-286'350</b>	<b>-224'420</b>	<b>3'012'719</b>
29000.00	SF Feuerwehr zweiseitig	971'730	-25'220	-73'520	872'990
29001.00	SF Wasserversorgung	1'002'183	-115'130	-87'910	799'143
29002.00	SF Abwasserentsorgung	843'398	-153'500	-45'240	644'658
29003.00	SF Abfallentsorgung	598'043	7'500	-17'750	587'793
29005.00	SF Planungsmehrwerte neur.	108'135	0	0	108'135
<b>293</b>	<b>Vorfinanzierungen</b>	<b>18'971'753</b>	<b>7'900</b>	<b>700'950</b>	<b>19'680'604</b>
29300.01	SF Grabunterhalt	80'198	16'200	-2'000	94'398
29300.02	SF Liegenschaften Finanzvermögen	849'921	-12'000	-15'000	822'921
29300.03	SF Planungsmehrwerte altr.	8'585'658	0	340'000	8'925'658
29301.00	SF Wasser Werterhalt	3'203'933	110'000	165'500	3'479'433
29302.00	SF Abwasser Werterhalt	6'252'044	-106'300	212'450	6'358'194
<b>294</b>	<b>Reserven</b>	<b>6'433'855</b>	<b>843'420</b>	<b>671'800</b>	<b>7'949'075</b>
29400.01	Finanzpolitische Reserve	6'433'855	843'420	671'800	7'949'075
<b>299</b>	<b>Bilanzüberschuss /-fehlbetrag</b>	<b>6'226'504</b>	<b>0</b>	<b>0</b>	<b>6'226'504</b>
			Jahres- ergebnis Übersch (+) Defizit (-)	Jahres- ergebnis Übersch (+) Defizit (-)	

### 6.2 Kommentare zu den Auswertungen

#### 6.2.1 Spezialfinanzierungen im Eigenkapital (SG 290)

Die Guthaben der Spezialfinanzierungen Feuerwehr, Wasser, Abwasser, Abfall und Planungsmehrwerte neurechtlich betragen per 1. Januar 2023 insgesamt CHF 3.5 Mio. und sinken aufgrund der geplanten Einlagen und Entnahmen bis Ende 2024 auf CHF 3 Mio. Dies weil die Spezialfinanzierungen, mit Ausnahme des Abfalls im 2023, nur Aufwandüberschüsse budgetieren.

#### 6.2.2 Vorfinanzierungen (SG 293)

Die Spezialfinanzierungen Grabunterhalt und Liegenschaften Finanzvermögen erfahren keine grossen Schwankungen. Der Werterhalt Wasser steigt um rund CHF 280'000 auf CHF 3.5 Mio. an, was einem Bestand von 18% der gesamten Wiederbeschaffungswerte entspricht. Der Werterhalt Abwasser steigt leicht auf CHF 6.4 Mio., was einem Bestand von 22% der gesamten Wiederbeschaffungswerte entspricht. Ab einem Bestand von mehr als 25% sind keine Einlagen mehr vorzunehmen.

**6.2.3 Reserven (Finanzpolitische Reserve, SG 294)**

Die budgetierten Ergebnisse 2023 und 2024 sind in die finanzpolitische Reserve einzulegen, weil die Nettoinvestitionen in beiden Jahren höher sind als die Abschreibungen. Der Bestand der Reserve steigt auf CHF 7.9 Mio. an, was rund 9 Steueranlagezehnteln entspricht.

**6.2.4 Bilanzüberschuss/-fehlbetrag (SG 299)**

Der Bilanzüberschuss weist per Ende 2024 voraussichtlich einen gleichbleibenden Bestand von CHF 6.2 Mio. aus. Dies weil die Ergebnisse 2023 und 2024 beide über die finanzpolitische Reserve ausgeglichen werden und das Jahresergebnis daher jeweils CHF 0 beträgt.

**7 Antrag des Gemeinderates**

- a) Genehmigung Steueranlage für die Gemeindesteuern von neu 1.54 der einfachen Steuer.
- b) Genehmigung Steueranlage für die Liegenschaftssteuern von unverändert 1.3 Promille des amtlichen Wertes.
- c) Genehmigung Budget 2024 bestehend aus:

<b>Erfolgsrechnung</b>	<b>Aufwand CHF</b>	<b>Ertrag CHF</b>
<b>Gesamthaushalt</b>	26'913'460	26'689'040
Aufwandüberschuss		224'420
<b>Allgemeiner Haushalt</b>	23'283'090	23'283'090
Ergebnis		0
<b>SF Wasserversorgung</b>	1'083'010	995'100
Aufwandüberschuss		87'910
<b>SF Abwasserentsorgung</b>	1'478'990	1'433'750
Aufwandüberschuss		45'240
<b>SF Abfall</b>	575'150	557'400
Aufwandüberschuss		17'750
<b>SF Feuerwehr</b>	493'220	419'700
Aufwandüberschuss		73'520

Zuhanden der Gemeindeurnenabstimmung vom 19. November 2023 wird beantragt, das Budget 2024 und die Änderung der Steueranlage für Gemeindesteuern zu genehmigen.

**Gemeinderat Vechigen**

  
Sibylle Schwedler-Messerli  
Gemeindepräsidentin

  
Beat Brunner  
Geschäftsleiter

  
Manuela Messerli  
Finanzverwalterin

Boll, 24. August 2023

**8 Genehmigung Budget**

Gemäss Organisationsreglement der Gemeinde Vechigen Art. 10 lit. a beschliessen die Stimmberechtigten das Budget der Erfolgsrechnung und die Anlage der ordentlichen Gemeindesteuern und der Liegenschaftssteuer an der Urne, wenn der Antrag des Gemeinderates eine Änderung der Steueranlage vorsieht.

Das beschlussfassende Organ der Einwohnergemeinde Vechigen hat das Budget 2024 und die Steueranlage anlässlich der Urnenabstimmung vom 19. November 2023 gemäss dem vorstehenden Antrag des Gemeinderates vom 24. August 2023 genehmigt.

**Einwohnergemeinde Vechigen**

  
Sibylle Schwedler-Messerli  
Gemeindepräsidentin

  
Beat Brunner  
Geschäftsleiter

Boll, 19. November 2023

## 9 Anhang

### 9.1 Erfolgsrechnung Gliederung nach Funktionen

Erfolgsrechnung Gliederung nach Funktionen		Budget 2024		Budget 2023		Rechnung 2022	
		Aufwand	Ertrag	Aufwand	Ertrag	Aufwand	Ertrag
<b>ERFOLGSRECHNUNG</b>		<b>26'913'460</b>	<b>26'913'460</b>	<b>26'713'060</b>	<b>26'713'060</b>	<b>32'914'589</b>	<b>32'914'589</b>
<b>0</b>	<b>Allgemeine Verwaltung Nettoaufwand</b>	<b>2'503'390</b>	<b>351'360</b> <b>2'152'030</b>	<b>2'552'710</b>	<b>277'040</b> <b>2'275'670</b>	<b>2'452'330</b>	<b>304'904</b> <b>2'147'425</b>
<b>01</b>	<b>Legislative und Exekutive Nettoaufwand</b>	<b>396'870</b>	<b>396'870</b>	<b>396'100</b>	<b>396'100</b>	<b>366'731</b>	<b>366'731</b>
<b>011</b>	<b>Legislative Nettoaufwand</b>	<b>71'670</b>	<b>71'670</b>	<b>70'450</b>	<b>70'450</b>	<b>76'787</b>	<b>76'787</b>
<b>0110</b>	<b>Legislative</b>	<b>71'670</b>		<b>70'450</b>		<b>76'787</b>	
3000.00	Tag-/Sitzungsgelder an Behörden, Kommissionen Ausschüsse	12'670		11'500		11'763	
3100.00	Büromaterial			50			
3102.00	Drucksachen, Publikationen	22'300		20'900		8'018	
3130.00	Dienstleistungen Dritter	24'700		27'150		33'891	
3132.00	Honorare externe Berater, Gutachter, Fachexperten	11'000		10'000		22'037	
3170.00	Reisekosten und Spesen			350		505	
3199.00	Übriger Betriebsaufwand	1'000		500		573	
<b>012</b>	<b>Exekutive Nettoaufwand</b>	<b>325'200</b>	<b>325'200</b>	<b>325'650</b>	<b>325'650</b>	<b>289'944</b>	<b>289'944</b>
<b>0120</b>	<b>Exekutive</b>	<b>325'200</b>		<b>325'650</b>		<b>289'944</b>	
3000.00	Tag-/Sitzungsgelder an Behörden, Kommissionen Ausschüsse	131'700		137'000		130'995	
3010.00	Löhne des Verwaltungs- und Betriebspersonals	80'600		80'600		80'590	
3050.00	AG-Beiträge AHV, IV, EO, ALV, Verwaltungskosten	14'300		11'100		10'186	
3052.00	AG-Beiträge Pensionskasse	8'700		7'800		7'820	
3053.00	AG-Beiträge an Unfallversicherung	950		1'200		964	
3054.00	AG-Beiträge an die Familienausgleichskasse	3'600		2'800		2'362	
3055.00	AG-Beiträge an Krankentaggeldversicherung	600		300			
3090.00	Aus- und Weiterbildung des Personals	1'000		1'800		900	
3102.00	Drucksachen, Publikationen	3'500		11'200		10'676	
3134.00	Sachversicherungsprämien	4'000					
3170.00	Reisekosten und Spesen	5'000		6'000		4'000	
3199.00	Übriger Betriebsaufwand	23'500		25'800		22'201	
3199.01	Gratulationen	7'700					
3632.00	Beiträge an Gemeinden und Gemeindeverbände	1'000		1'000		1'000	
3635.00	Beiträge an private Unternehmungen	15'550		15'550		15'528	
3636.00	Beiträge an private Organisationen o. Erwerbszweck	23'500		23'500		2'723	
<b>02</b>	<b>Allgemeine Dienste Nettoaufwand</b>	<b>2'106'520</b>	<b>351'360</b> <b>1'755'160</b>	<b>2'156'610</b>	<b>277'040</b> <b>1'879'570</b>	<b>2'085'599</b>	<b>304'904</b> <b>1'780'694</b>
<b>022</b>	<b>Allgemeine Dienste Nettoaufwand</b>	<b>1'777'820</b>	<b>165'000</b> <b>1'612'820</b>	<b>1'708'040</b>	<b>134'600</b> <b>1'573'440</b>	<b>1'714'498</b>	<b>118'779</b> <b>1'595'718</b>
<b>0220</b>	<b>Allgemeine Dienste</b>	<b>1'777'820</b>	<b>165'000</b>	<b>1'708'040</b>	<b>134'600</b>	<b>1'714'498</b>	<b>118'779</b>
3010.00	Löhne des Verwaltungs- und Betriebspersonals	1'059'000		1'045'400		1'020'511	
3010.09	Taggelder von Kranken- und Unfallversicherung/ EO/MSE					-2'489	
3040.00	Betreuungszulagen	10'300		9'500		8'172	
3050.00	AG-Beiträge AHV, IV, EO, ALV, Verwaltungskosten	67'800		67'200		64'039	
3052.00	AG-Beiträge Pensionskasse	101'600		81'300		81'263	
3053.00	AG-Beiträge an Unfallversicherung	7'000		6'900		11'708	
3054.00	AG-Beiträge an die Familienausgleichskasse	16'900		16'700		14'489	
3055.00	AG-Beiträge an Krankentaggeldversicherung	7'580		3'800			
3090.00	Aus- und Weiterbildung des Personals	37'800		22'200		25'368	
3091.00	Personalwerbung	6'000		7'000		5'229	
3099.00	Übriger Personalaufwand	9'150		16'150		8'522	
3100.00	Büromaterial	8'400		8'400		6'134	
3102.00	Drucksachen, Publikationen	13'500		11'000		18'987	
3103.00	Fachliteratur, Zeitschriften	1'500		2'700		2'224	
3110.00	Anschaffung Büromöbel und Geräte (o. Drucker, PC)	7'900		5'500		4'875	

Erfolgsrechnung	Gliederung nach Funktionen	Budget 2024		Budget 2023		Rechnung 2022	
		Aufwand	Ertrag	Aufwand	Ertrag	Aufwand	Ertrag
3113.00	Anschaffung Hardware (IT-Geräte und Apparate)	8'500		4'500		14'634	
3118.00	Anschaffung immaterielle Anlagen (Software)	19'500		10'000			
3130.00	Dienstleistungen Dritter	30'300		41'800		21'883	
3130.10	Telefon	7'000		9'000		7'014	
3132.00	Honorare externe Berater, Gutachter, Fachexperten	28'000		33'000		61'560	
3133.00	Informatik-Nutzungsaufwand	91'500		9'000		31'500	
3134.00	Sachversicherungsprämien	21'900		21'000		22'095	
3139.00	Lehrlingsprüfungen	800		500		675	
3150.00	Unterhalt Büromöbel und Geräte (ohne Drucker, PC)	1'150		800		1'639	
3153.00	Unterhalt Informatik (Hardware)			7'500		6'882	
3158.00	Unterhalt immaterielle Anlagen (Software)	75'950		148'700		154'476	
3161.00	Mieten, Benützungskosten Anlagen	17'700		10'700		10'075	
3170.00	Reisekosten und Spesen	3'100		3'800		2'487	
3611.00	Entschädigungen an Kantone und Konkordate	112'000		98'000		104'478	
3632.00	Beiträge an Gemeinden und Gemeindeverbände	3'140		3'140		3'140	
3634.00	Beiträge an öffentliche Unternehmungen	1'600		1'590		1'672	
3636.00	Beiträge an private Organisationen o. Erwerbszweck	1'250		1'260		1'254	
4250.00	Verkäufe		100		100		82
4260.00	Rückerstattungen und Kostenbeteiligungen Dritter		6'900		8'100		15'343
4611.00	Entschädigungen von Kantonen und Konkordaten		5'000		5'000		4'974
4612.00	Entschädigungen von Gemeinden und Gemeindeverbänden		2'000		3'000		1'970
4612.90	Interne Verr. zwischen Allg. Haushalt und SF		129'000		98'000		81'500
4900.00	Interne Verrechnung von Material- u. Warenbezügen		10'000		4'000		4'000
4910.00	Interne Verrechnung von Dienstleistungen		8'000		12'500		6'500
4930.00	Interne Verrechnung von Betriebs- und Verwaltungskosten		4'000		3'900		4'410
<b>029</b>	<b>Verwaltungsliegenschaften</b>	<b>328'700</b>	<b>186'360</b>	<b>448'570</b>	<b>142'440</b>	<b>371'101</b>	<b>186'125</b>
	<b>Nettoaufwand</b>		<b>142'340</b>		<b>306'130</b>		<b>184'976</b>
<b>0290</b>	<b>Verwaltungsliegenschaft Kernstrasse 1</b>	<b>100'000</b>		<b>195'700</b>		<b>138'369</b>	
3010.00	Löhne des Verwaltungs- und Betriebspersonals	22'000		23'300		24'034	
3040.00	Betreuungszulagen					32	
3050.00	AG-Beiträge AHV, IV, EO, ALV, Verwaltungskosten	1'400		1'500		1'553	
3052.00	AG-Beiträge Pensionskasse	1'000		1'000		1'013	
3053.00	AG-Beiträge an Unfallversicherung	400		400		501	
3054.00	AG-Beiträge an die Familienausgleichskasse	400		400		385	
3055.00	AG-Beiträge an Krankentaggeldversicherung	200		100			
3101.00	Betriebs-, Verbrauchsmaterial	2'400		2'400		2'811	
3111.00	Anschaffung Maschinen, Geräte und Fahrzeuge	1'500		1'500			
3120.00	Ver- und Entsorgung Liegenschaften VV	46'000		41'000		65'131	
3134.00	Sachversicherungsprämien	1'100		1'200		1'026	
3144.00	Unterhalt Hochbauten, Gebäude	13'000		13'000		34'566	
3170.00	Reisekosten und Spesen	500		700		551	
3300.40	Planmässige Abschreibungen Hochbauten VV	5'100		13'200		2'066	
3910.00	Interne Verrechnung von Dienstleistungen	5'000				4'700	
3940.00	Interne Verrechnung von kalk. Zinsen			96'000			
<b>0291</b>	<b>Verwaltungsliegenschaft Mehrzweckgebäude</b>	<b>228'700</b>	<b>186'360</b>	<b>252'870</b>	<b>142'440</b>	<b>232'732</b>	<b>186'125</b>
3010.00	Löhne des Verwaltungs- und Betriebspersonals	100'000		98'400		103'753	
3040.00	Betreuungszulagen	200		200		1'921	
3050.00	AG-Beiträge AHV, IV, EO, ALV, Verwaltungskosten	6'400		6'300		6'706	
3052.00	AG-Beiträge Pensionskasse	8'900		7'900		7'595	
3053.00	AG-Beiträge an Unfallversicherung	1'700		1'800		2'233	
3054.00	AG-Beiträge an die Familienausgleichskasse	1'600		1'600		1'660	
3055.00	AG-Beiträge an Krankentaggeldversicherung	700		400			
3101.00	Betriebs-, Verbrauchsmaterial	4'300		8'000		4'652	
3110.00	Anschaffung Büromöbel und Geräte (o. Drucker, PC)	1'000		500		393	
3111.00	Anschaffung Maschinen, Geräte und Fahrzeuge	1'000		1'000		1'434	
3112.00	Dienstkleider, Wäsche	500		500		773	
3120.00	Ver- und Entsorgung Liegenschaften VV	46'300		46'650		44'541	
3130.00	Dienstleistungen Dritter	500		850		491	
3130.10	Telefon	300		500		288	
3134.00	Sachversicherungsprämien	2'600		2'600		2'300	
3144.00	Unterhalt Hochbauten, Gebäude	30'000		70'000		20'065	
3151.00	Unterhalt Apparate, Maschinen, Geräte, Fahrzeuge	1'000		3'000		11'956	
3300.40	Planmässige Abschreibungen Hochbauten VV	2'700		2'670		2'671	
3910.00	Interne Verrechnung von Dienstleistungen	19'000				19'300	
4470.00	Pacht- und Mietzinse Liegenschaften VV		45'000		46'880		44'900
4471.00	Vergütung Dienstwohnung VV		15'360		15'360		15'360
4472.00	Vergütung für Benützungen Liegenschaften VV				1'000		365
4612.90	Interne Verr. zwischen Allg. Haushalt und SF		123'000		39'700		122'500
4910.00	Interne Verrechnung von Dienstleistungen		3'000		39'500		3'000



Erfolgsrechnung Gliederung nach Funktionen		Budget 2024		Budget 2023		Rechnung 2022	
		Aufwand	Ertrag	Aufwand	Ertrag	Aufwand	Ertrag
<b>1</b>	<b>Öffentliche Ordnung und Sicherheit, Verteidigung</b>	<b>1'209'810</b>	<b>1'089'620</b>	<b>1'095'400</b>	<b>1'078'820</b>	<b>1'098'538</b>	<b>1'087'964</b>
	<b>Nettoaufwand</b>		<b>120'190</b>		<b>16'580</b>		<b>10'575</b>
<b>11</b>	<b>Öffentliche Sicherheit</b>	<b>22'880</b>		<b>22'700</b>		<b>22'700</b>	
	<b>Nettoaufwand</b>		<b>22'880</b>		<b>22'700</b>		
<b>111</b>	<b>Polizei</b>	<b>22'880</b>		<b>22'700</b>		<b>22'700</b>	
	<b>Nettoaufwand</b>		<b>22'880</b>		<b>22'700</b>		
<b>1110</b>	<b>Polizei</b>	<b>22'880</b>		<b>22'700</b>			
3631.00	Beiträge an Kantone und Konkordate	22'880		22'700			
<b>14</b>	<b>Allgemeines Rechtswesen</b>	<b>536'200</b>	<b>592'900</b>	<b>495'080</b>	<b>628'000</b>	<b>557'500</b>	<b>676'811</b>
	<b>Nettoertrag</b>	<b>56'700</b>		<b>132'920</b>		<b>119'311</b>	
<b>140</b>	<b>Allgemeines Rechtswesen</b>	<b>536'200</b>	<b>592'900</b>	<b>495'080</b>	<b>628'000</b>	<b>557'500</b>	<b>676'811</b>
	<b>Nettoertrag</b>	<b>56'700</b>		<b>132'920</b>		<b>119'311</b>	
<b>1400</b>	<b>Allgemeines Rechtswesen</b>	<b>157'700</b>	<b>255'100</b>	<b>174'980</b>	<b>289'900</b>	<b>270'895</b>	<b>350'191</b>
3010.00	Löhne des Verwaltungs- und Betriebspersonals					84'137	
3040.00	Betreuungszulagen					1'656	
3050.00	AG-Beiträge AHV, IV, EO, ALV, Verwaltungskosten					5'438	
3052.00	AG-Beiträge Pensionskasse					6'143	
3053.00	AG-Beiträge an Unfallversicherung					878	
3054.00	AG-Beiträge an die Familienausgleichskasse					1'346	
3130.01	Dienstleistungen Dritter (Baupolizei)	115'000		135'000		96'764	
3130.02	Dienstleistungen Dritter (EWK/FK/Kanzlei)	34'000		17'000		34'569	
3130.04	Dienstleistungen Dritter (Dorfmärit)	4'200		4'000		4'377	
3130.05	Dienstleistungen Dritter (Gemeindepolizei)	4'500		18'980		35'586	
4210.01	Gebühren für Amtshandlungen (Baupolizei)		200'000		200'000		257'881
4210.02	Gebühren für Amtshandlungen (Einbürgerung/EWK/FK)		51'500		42'500		54'528
4240.00	Benützungsgebühren und Dienstleistungen				27'500		21'563
4260.00	Rückerstattungen und Kostenbeteiligungen Dritter		3'600		3'900		2'927
4270.00	Bussen				16'000		13'292
<b>1402</b>	<b>Kinder- und Erwachsenenschutz</b>	<b>378'500</b>	<b>337'800</b>	<b>320'100</b>	<b>338'100</b>	<b>286'605</b>	<b>326'620</b>
3010.00	Löhne des Verwaltungs- und Betriebspersonals	307'500		264'800		233'384	
3040.00	Betreuungszulagen	3'900		1'900		1'896	
3050.00	AG-Beiträge AHV, IV, EO, ALV, Verwaltungskosten	19'800		17'000		15'059	
3052.00	AG-Beiträge Pensionskasse	26'000		20'500		18'596	
3053.00	AG-Beiträge an Unfallversicherung	2'200		1'800		2'432	
3054.00	AG-Beiträge an die Familienausgleichskasse	4'900		4'200		3'478	
3055.00	AG-Beiträge an Krankentaggeldversicherung	2'200		1'000			
3130.00	Dienstleistungen Dritter	12'000		8'800		11'760	
3170.00	Reisekosten und Spesen			100			
4210.03	Gebühren für Amtshandlungen (Vormundschaften)		500		800		720
4210.04	Gebühren für Amtshandlungen (Entsch. Beistandspersonen)		300		300		400
4611.00	Entschädigungen von Kantonen und Konkordaten		337'000		337'000		325'500
<b>15</b>	<b>Feuerwehr</b>	<b>493'220</b>	<b>493'220</b>	<b>445'820</b>	<b>445'820</b>	<b>406'870</b>	<b>406'870</b>
<b>150</b>	<b>Feuerwehr</b>	<b>493'220</b>	<b>493'220</b>	<b>445'820</b>	<b>445'820</b>	<b>406'870</b>	<b>406'870</b>
<b>1500</b>	<b>Feuerwehr</b>	<b>493'220</b>	<b>493'220</b>	<b>445'820</b>	<b>445'820</b>	<b>406'870</b>	<b>406'870</b>
3000.00	Tag-/Sitzungsgelder an Behörden, Kommissionen Ausschüsse			500			
3010.02	Soldentschädigung	95'500		76'500		62'524	
3090.00	Aus- und Weiterbildung des Personals	30'000		13'500		13'667	
3099.00	Übriger Personalaufwand	8'300		4'200		4'650	
3101.00	Betriebs-, Verbrauchsmaterial	12'100		12'600		14'016	
3102.00	Drucksachen, Publikationen	1'400		3'000		1'508	
3111.00	Anschaffung Maschinen, Geräte und Fahrzeuge	117'000		93'200		21'192	
3112.00	Dienstkleider, Wäsche	40'000		40'000		10'830	
3120.00	Ver- und Entsorgung Liegenschaften VV	3'000		2'000		2'983	
3130.00	Dienstleistungen Dritter	16'350		22'850		9'892	
3130.10	Telefon	120		2'200		120	
3134.00	Sachversicherungsprämien	1'850		1'850		1'789	
3136.00	Honorare privatärztlicher Tätigkeit	1'500		3'000		270	
3137.00	Steuern und Abgaben (Verkehrsabgaben für Dienstfahrzeuge)	1'700		1'900		1'462	
3151.00	Unterhalt Apparate, Maschinen, Geräte, Fahrzeuge	39'500		23'500		16'343	

Erfolgsrechnung Gliederung nach Funktionen		Budget 2024		Budget 2023		Rechnung 2022	
		Aufwand	Ertrag	Aufwand	Ertrag	Aufwand	Ertrag
3158.00	Unterhalt immaterielle Anlagen (Software)	1'300		2'100		6'010	
3160.00	Miete und Pacht Liegenschaften	45'000		47'220		44'900	
3181.00	Tatsächliche Forderungsverluste	5'000		5'600		5'887	
3300.60	Planmässige Abschreibungen Mobilien VV	27'000		44'500		37'500	
3612.90	Interne Verr. zwischen Allg. Haushalt und SF	45'000		44'000		44'600	
3636.00	Beiträge an private Organisationen o. Erwerbszweck	1'600		1'600		1'892	
4200.00	Ersatzabgaben		370'000		370'000		358'914
4210.00	Gebühren für Amtshandlungen (SF FW)		10'500		10'500		8'626
4240.00	Benützungsgebühren und Dienstleistungen				2'500		
4270.00	Bussen						120
4409.90	Interne Verrechnung von kalk. Zinsen		3'200		1'600		990
4634.00	Beiträge von öffentlichen Unternehmungen		36'000		36'000		38'220
9010.00	Abschluss Spezialfinanzierung, Ertragsüberschuss					104'836	
9011.00	Abschluss Spezialfinanzierung, Aufwandüberschuss		73'520		25'220		
<b>16</b>	<b>Verteidigung</b>	<b>157'510</b>	<b>3'500</b>	<b>131'800</b>	<b>5'000</b>	<b>134'168</b>	<b>4'282</b>
	<b>Nettoaufwand</b>		<b>154'010</b>		<b>126'800</b>		<b>129'886</b>
<b>161</b>	<b>Militärische Verteidigung</b>	<b>31'230</b>		<b>11'230</b>	<b>1'500</b>	<b>16'532</b>	
	<b>Nettoaufwand</b>		<b>31'230</b>		<b>9'730</b>		<b>16'532</b>
<b>1610</b>	<b>Militärische Verteidigung</b>	<b>31'230</b>		<b>11'230</b>	<b>1'500</b>	<b>16'532</b>	
3300.40	Planmässige Abschreibungen Hochbauten VV	2'830		2'830		2'826	
3632.00	Beiträge an Gemeinden und Gemeindeverbände	28'400		8'400		13'706	
4610.00	Entschädigung vom Bund				1'500		
<b>162</b>	<b>Zivile Verteidigung</b>	<b>126'280</b>	<b>3'500</b>	<b>120'570</b>	<b>3'500</b>	<b>117'636</b>	<b>4'282</b>
	<b>Nettoaufwand</b>		<b>122'780</b>		<b>117'070</b>		<b>113'354</b>
<b>1620</b>	<b>Zivilschutz</b>	<b>126'280</b>	<b>3'500</b>	<b>120'570</b>	<b>3'500</b>	<b>117'636</b>	<b>4'282</b>
3010.02	Soldentschädigung	2'000		1'500			
3111.00	Anschaffung Maschinen, Geräte und Fahrzeuge			500		4'055	
3130.00	Dienstleistungen Dritter	730		1'070		2'873	
3144.00	Unterhalt Hochbauten, Gebäude	1'000		1'000			
3151.00	Unterhalt Apparate, Maschinen, Geräte, Fahrzeuge	1'000		500		77	
3300.40	Planmässige Abschreibungen Hochbauten VV	1'000		4'800			
3612.00	Entschädigungen an Gemeinden und Gemeindeverbände	103'550		100'200		93'431	
3910.00	Interne Verrechnung von Dienstleistungen	17'000		11'000		17'200	
4260.00	Rückerstattungen und Kostenbeteiligungen Dritter						232
4631.00	Beiträge von Kantonen und Konkordaten		3'500		3'500		4'050
<b>2</b>	<b>Bildung</b>	<b>5'781'930</b>	<b>663'500</b>	<b>5'803'060</b>	<b>642'100</b>	<b>4'807'583</b>	<b>616'205</b>
	<b>Nettoaufwand</b>		<b>5'118'430</b>		<b>5'160'960</b>		<b>4'191'378</b>
<b>21</b>	<b>Obligatorische Schule</b>	<b>5'778'930</b>	<b>663'500</b>	<b>5'799'560</b>	<b>642'100</b>	<b>4'805'303</b>	<b>616'205</b>
	<b>Nettoaufwand</b>		<b>5'115'430</b>		<b>5'157'460</b>		<b>4'189'098</b>
<b>211</b>	<b>Eingangsstufe</b>	<b>260'000</b>		<b>263'000</b>		<b>241'715</b>	
	<b>Nettoaufwand</b>		<b>260'000</b>		<b>263'000</b>		<b>241'715</b>
<b>2110</b>	<b>Kindergarten</b>	<b>260'000</b>		<b>263'000</b>		<b>241'715</b>	
3611.00	Entschädigungen an Kantone und Konkordate	260'000		263'000		241'715	
<b>212</b>	<b>Primarstufe</b>	<b>1'584'000</b>	<b>50'800</b>	<b>1'496'440</b>	<b>91'300</b>	<b>1'489'536</b>	<b>69'287</b>
	<b>Nettoaufwand</b>		<b>1'533'200</b>		<b>1'405'140</b>		<b>1'420'249</b>
<b>2120</b>	<b>Primarstufe</b>	<b>1'584'000</b>	<b>50'800</b>	<b>1'496'440</b>	<b>91'300</b>	<b>1'489'536</b>	<b>69'287</b>
3020.00	Löhne der Lehrpersonen	2'000		3'000			
3050.00	AG-Beiträge AHV, IV, EO, ALV, Verwaltungskosten			200			
3053.00	AG-Beiträge an Unfallversicherung			10			
3054.00	AG-Beiträge an die Familienausgleichskasse			80			
3090.00	Aus- und Weiterbildung des Personals	6'500		6'500		3'254	
3100.00	Büromaterial	2'000		2'000		206	
3103.00	Fachliteratur, Zeitschriften	2'800		2'600		2'995	
3104.00	Lehrmittel	141'600		141'600		144'812	
3110.00	Anschaffung Büromöbel und Geräte (o. Drucker, PC)	20'000		1'300		4'947	
3111.00	Anschaffung Maschinen, Geräte und Fahrzeuge	22'970		50'600		9'971	
3113.00	Anschaffung Hardware (IT-Geräte und Apparate)	23'000		10'000		13'793	
3118.00	Anschaffung immaterielle Anlagen (Software)			1'100		1'077	
3130.00	Dienstleistungen Dritter	7'700		6'100		5'917	
3130.10	Telefon	3'500		4'000		3'301	
3132.00	Honorare externe Berater, Gutachter, Fachexperten			1'000			
3150.00	Unterhalt Büromöbel und Geräte (ohne Drucker, PC)	1'000		1'000			

Erfolgsrechnung Gliederung nach Funktionen		Budget 2024		Budget 2023		Rechnung 2022	
		Aufwand	Ertrag	Aufwand	Ertrag	Aufwand	Ertrag
3151.00	Unterhalt Apparate, Maschinen, Geräte, Fahrzeuge	5'000		6'000		1'986	
3153.00	Unterhalt Informatik (Hardware)	25'000		38'000		37'927	
3158.00	Unterhalt immaterielle Anlagen (Software)	22'600		20'000		12'362	
3161.00	Mieten, Benützungskosten Anlagen	13'000		5'300		4'961	
3170.00	Reisekosten und Spesen	2'700		3'550		532	
3171.00	Exkursionen, Schulreisen und Lager	65'630		63'500		68'769	
3171.01	Exkursionen, Schulreisen und Lager Ferienbetreuung			500			
3610.00	Entschädigungen an Bund	23'000					
3611.00	Entschädigungen an Kantone und Konkordate	1'190'000		1'112'000		1'149'727	
3614.00	Beiträge an öff. Unternehmungen			16'500		23'001	
3900.00	Interne Verrechnung von Material- u. Warenbezügen	4'000					
4260.00	Rückerstattungen und Kostenbeteiligungen Dritter						985
4611.00	Entschädigungen von Kantonen und Konkordaten		20'000		20'000		17'780
4612.00	Entschädigungen von Gemeinden und Gemeindeverbänden		30'800		71'300		50'522
<b>213</b>	<b>Oberstufe</b>	<b>1'176'510</b>	<b>6'000</b>	<b>1'263'980</b>	<b>3'000</b>	<b>904'931</b>	<b>26'772</b>
	<b>Nettoaufwand</b>		<b>1'170'510</b>		<b>1'260'980</b>		<b>878'158</b>
<b>2130</b>	<b>Sekundarstufe I</b>	<b>1'176'510</b>	<b>6'000</b>	<b>1'263'980</b>	<b>3'000</b>	<b>904'931</b>	<b>26'772</b>
3020.00	Löhne der Lehrpersonen	1'000		1'200		220	
3050.00	AG-Beiträge AHV, IV, EO, ALV, Verwaltungskosten			80		14	
3053.00	AG-Beiträge an Unfallversicherung			10			
3054.00	AG-Beiträge an die Familienausgleichskasse			20		4	
3090.00	Aus- und Weiterbildung des Personals	1'500		1'500		3'373	
3100.00	Büromaterial	1'000		1'000		696	
3101.00	Betriebs-, Verbrauchsmaterial	200		400			
3103.00	Fachliteratur, Zeitschriften	1'300		1'300		1'458	
3104.00	Lehrmittel	59'900		61'630		56'851	
3105.00	Lebensmittel	12'360		11'350		7'049	
3110.00	Anschaffung Büromöbel und Geräte (o. Drucker, PC)	4'530		500			
3111.00	Anschaffung Maschinen, Geräte und Fahrzeuge	2'320		26'300		10'475	
3113.00	Anschaffung Hardware (IT-Geräte und Apparate)	18'000		18'000		18'801	
3130.00	Dienstleistungen Dritter	13'000		2'250		2'704	
3130.10	Telefon	1'500		1'500		1'299	
3151.00	Unterhalt Apparate, Maschinen, Geräte, Fahrzeuge	8'500		6'500		5'253	
3153.00	Unterhalt Informatik (Hardware)	9'000		15'500		16'552	
3158.00	Unterhalt immaterielle Anlagen (Software)	8'050		7'060		7'571	
3161.00	Mieten, Benützungskosten Anlagen	7'500		1'300		930	
3170.00	Reisekosten und Spesen	750		700		266	
3171.00	Exkursionen, Schulreisen und Lager	29'500		42'880		35'524	
3320.00	Planmässige Abschreibungen Informatik VV	123'800		158'000			
3611.00	Entschädigungen an Kantone und Konkordate	490'000		546'000		460'666	
3612.00	Entschädigungen an Gemeinden und Gemeindeverbände	380'800		359'000		275'226	
3900.00	Interne Verrechnung von Material- u. Warenbezügen	2'000					
4260.00	Rückerstattungen und Kostenbeteiligungen Dritter						725
4610.00	Entschädigung vom Bund		3'000				3'468
4611.00	Entschädigungen von Kantonen und Konkordaten		3'000		3'000		22'579
<b>214</b>	<b>Musikschulen</b>	<b>219'000</b>		<b>250'000</b>		<b>213'161</b>	
	<b>Nettoaufwand</b>		<b>219'000</b>		<b>250'000</b>		<b>213'161</b>
<b>2140</b>	<b>Musikschule</b>	<b>219'000</b>		<b>250'000</b>		<b>213'161</b>	
3636.00	Beiträge an private Organisationen o. Erwerbszweck	219'000		250'000		213'161	
<b>217</b>	<b>Schulliegenschaften</b>	<b>1'590'680</b>	<b>78'200</b>	<b>1'711'770</b>	<b>31'000</b>	<b>1'333'742</b>	<b>114'557</b>
	<b>Nettoaufwand</b>		<b>1'512'480</b>		<b>1'680'770</b>		<b>1'219'185</b>
<b>2170</b>	<b>Schulliegenschaft Stämpbach</b>	<b>827'050</b>	<b>47'500</b>	<b>953'000</b>	<b>100</b>	<b>765'182</b>	<b>73'360</b>
3010.00	Löhne des Verwaltungs- und Betriebspersonals	126'900		128'900		122'633	
3010.09	Taggelder von Kranken- und Unfallversicherung/EO/MSE					-261	
3040.00	Betreuungszulagen	3'400		3'400		3'190	
3050.00	AG-Beiträge AHV, IV, EO, ALV, Verwaltungskosten	7'700		7'200		7'738	
3052.00	AG-Beiträge Pensionskasse	8'600		7'300		8'209	
3053.00	AG-Beiträge an Unfallversicherung	2'000		2'100		2'712	
3054.00	AG-Beiträge an die Familienausgleichskasse	2'000		2'100		1'785	
3055.00	AG-Beiträge an Krankentaggeldversicherung	900		500			
3101.00	Betriebs-, Verbrauchsmaterial	19'700		19'700		12'363	
3110.00	Anschaffung Büromöbel und Geräte (o. Drucker, PC)	2'000		2'000			
3111.00	Anschaffung Maschinen, Geräte und Fahrzeuge	40'000		2'000		1'882	
3120.00	Ver- und Entsorgung Liegenschaften VV	70'000		73'200		70'898	
3130.10	Telefon	300		500		280	

Erfolgsrechnung Gliederung nach Funktionen	Budget 2024		Budget 2023		Rechnung 2022	
	Aufwand	Ertrag	Aufwand	Ertrag	Aufwand	Ertrag
3134.00 Sachversicherungsprämien	8'100		8'100		7'639	
3144.00 Unterhalt Hochbauten, Gebäude	41'000		41'000		17'769	
3151.00 Unterhalt Apparate, Maschinen, Geräte, Fahrzeuge	7'000		8'000		21'198	
3159.00 Unterhalt übrige mobile Anlagen			2'000			
3170.00 Reisekosten und Spesen	300					
3300.40 Planmässige Abschreibungen Hochbauten VV	487'150		645'000		487'145	
4472.00 Vergütung für Benützungen Liegenschaften VV		500		100		13'360
4910.00 Interne Verrechnung von Dienstleistungen						13'000
4920.00 Interne Verrechnung von Pacht, Mieten, Benützungskosten		47'000				47'000
<b>2171 Schulliegenschaft Utzigen</b>	<b>210'310</b>		<b>216'710</b>	<b>100</b>	<b>165'031</b>	<b>1'660</b>
3010.00 Löhne des Verwaltungs- und Betriebspersonals	88'100		86'000		82'276	
3040.00 Betreuungszulagen	2'200		2'200		2'160	
3050.00 AG-Beiträge AHV, IV, EO, ALV, Verwaltungskosten	5'700		5'500		5'370	
3052.00 AG-Beiträge Pensionskasse	6'000		5'300		5'183	
3053.00 AG-Beiträge an Unfallversicherung	1'500		1'500		1'784	
3054.00 AG-Beiträge an die Familienausgleichskasse	1'400		1'400		1'329	
3055.00 AG-Beiträge an Krankentaggeldversicherung	600		300			
3101.00 Betriebs-, Verbrauchsmaterial	6'300		6'300		5'266	
3111.00 Anschaffung Maschinen, Geräte und Fahrzeuge	4'000		1'000		2'835	
3119.00 Übrige nicht aktivierbare Anlagen			2'600			
3120.00 Ver- und Entsorgung Liegenschaften VV	44'700		46'300		24'605	
3134.00 Sachversicherungsprämien	2'400		2'400		2'054	
3144.00 Unterhalt Hochbauten, Gebäude	38'000		45'000		24'419	
3151.00 Unterhalt Apparate, Maschinen, Geräte, Fahrzeuge	3'500		5'000		1'848	
3159.00 Unterhalt übrige mobile Anlagen			100			
3170.00 Reisekosten und Spesen	200		100		192	
3300.40 Planmässige Abschreibungen Hochbauten VV	5'710		5'710		5'710	
4472.00 Vergütung für Benützungen Liegenschaften VV				100		1'660
<b>2172 Schulliegenschaft Lindental</b>	<b>49'580</b>	<b>12'960</b>	<b>45'450</b>	<b>12'960</b>	<b>26'752</b>	<b>12'960</b>
3010.00 Löhne des Verwaltungs- und Betriebspersonals	10'700		10'400		10'610	
3040.00 Betreuungszulagen	400		400		356	
3050.00 AG-Beiträge AHV, IV, EO, ALV, Verwaltungskosten	700		700		686	
3052.00 AG-Beiträge Pensionskasse	300		200		264	
3053.00 AG-Beiträge an Unfallversicherung	100		100		97	
3054.00 AG-Beiträge an die Familienausgleichskasse	200		200		170	
3055.00 AG-Beiträge an Krankentaggeldversicherung	80		50			
3101.00 Betriebs-, Verbrauchsmaterial	1'100		1'100		912	
3111.00 Anschaffung Maschinen, Geräte und Fahrzeuge			100		350	
3119.00 Übrige nicht aktivierbare Anlagen			200			
3120.00 Ver- und Entsorgung Liegenschaften VV	8'400		9'200		2'606	
3134.00 Sachversicherungsprämien	800		800		746	
3144.00 Unterhalt Hochbauten, Gebäude	20'000		15'000		5'951	
3151.00 Unterhalt Apparate, Maschinen, Geräte, Fahrzeuge			200			
3160.00 Miete und Pacht Liegenschaften	600		600		2'200	
3300.40 Planmässige Abschreibungen Hochbauten VV	6'200		6'200		1'805	
4471.00 Vergütung Dienstwohnung VV		12'960		12'960		12'960
<b>2173 Schulliegenschaft Vechigen</b>	<b>42'190</b>	<b>15'240</b>	<b>52'360</b>	<b>15'240</b>	<b>25'856</b>	<b>15'240</b>
3010.00 Löhne des Verwaltungs- und Betriebspersonals			19'500			
3050.00 AG-Beiträge AHV, IV, EO, ALV, Verwaltungskosten			1'250			
3052.00 AG-Beiträge Pensionskasse			800			
3053.00 AG-Beiträge an Unfallversicherung			450			
3054.00 AG-Beiträge an die Familienausgleichskasse			320			
3101.00 Betriebs-, Verbrauchsmaterial	500		1'700		1'606	
3111.00 Anschaffung Maschinen, Geräte und Fahrzeuge			100			
3120.00 Ver- und Entsorgung Liegenschaften VV	17'500		20'600		17'223	
3134.00 Sachversicherungsprämien	900		800		725	
3144.00 Unterhalt Hochbauten, Gebäude	10'000		5'000		5'015	
3151.00 Unterhalt Apparate, Maschinen, Geräte, Fahrzeuge			200			
3170.00 Reisekosten und Spesen			350			
3300.40 Planmässige Abschreibungen Hochbauten VV	13'290		1'290		1'286	
4470.00 Pacht- und Mietzinse Liegenschaften VV		15'240		15'240		15'240
<b>2174 Oberstufenschulhaus</b>	<b>287'570</b>	<b>2'500</b>	<b>327'630</b>	<b>2'500</b>	<b>264'622</b>	<b>9'337</b>
3010.00 Löhne des Verwaltungs- und Betriebspersonals	116'000		119'000		116'141	
3040.00 Betreuungszulagen	300		160		347	
3050.00 AG-Beiträge AHV, IV, EO, ALV, Verwaltungskosten	7'500		7'700		7'372	
3052.00 AG-Beiträge Pensionskasse	8'800		8'000		7'885	
3053.00 AG-Beiträge an Unfallversicherung	1'800		2'000		2'329	
3054.00 AG-Beiträge an die Familienausgleichskasse	1'900		1'900		1'695	
3055.00 AG-Beiträge an Krankentaggeldversicherung	800		400			

Erfolgsrechnung Gliederung nach Funktionen	Budget 2024		Budget 2023		Rechnung 2022	
	Aufwand	Ertrag	Aufwand	Ertrag	Aufwand	Ertrag
3101.00 Betriebs-, Verbrauchsmaterial	8'500		10'500		6'811	
3110.00 Anschaffung Büromöbel und Geräte (o. Drucker, PC)			500			
3111.00 Anschaffung Maschinen, Geräte und Fahrzeuge	2'300		5'000		1'367	
3120.00 Ver- und Entsorgung Liegenschaften VV	66'800		70'400		67'659	
3130.00 Dienstleistungen Dritter	500		800		500	
3134.00 Sachversicherungsprämien	3'900		3'800		3'236	
3144.00 Unterhalt Hochbauten, Gebäude	50'000		77'000		33'672	
3151.00 Unterhalt Apparate, Maschinen, Geräte, Fahrzeuge	8'600		9'100		6'501	
3159.00 Unterhalt übrige mobile Anlagen	750		2'250			
3170.00 Reisekosten und Spesen	200		200		192	
3300.40 Planmässige Abschreibungen Hochbauten VV	8'920		8'920		8'919	
4260.00 Rückerstattungen und Kostenbeteiligungen Dritter						479
4472.00 Vergütung für Benützungen Liegenschaften VV		2'500		2'500		8'858
<b>2175 Liegenschaften Kindergärten</b>	<b>173'980</b>		<b>116'620</b>	<b>100</b>	<b>86'300</b>	<b>2'000</b>
3010.00 Löhne des Verwaltungs- und Betriebspersonals	39'180		60'900		39'454	
3040.00 Betreuungszulagen	100		200		1'968	
3050.00 AG-Beiträge AHV, IV, EO, ALV, Verwaltungskosten	1'900		3'900		2'543	
3052.00 AG-Beiträge Pensionskasse	300				1'946	
3053.00 AG-Beiträge an Unfallversicherung	600		2'000		801	
3054.00 AG-Beiträge an die Familienausgleichskasse	600		1'000		629	
3055.00 AG-Beiträge an Krankentaggeldversicherung	300		200			
3101.00 Betriebs-, Verbrauchsmaterial	1'300		1'300		1'038	
3111.00 Anschaffung Maschinen, Geräte und Fahrzeuge	1'000		1'000		129	
3120.00 Ver- und Entsorgung Liegenschaften VV	11'050		13'850		14'740	
3134.00 Sachversicherungsprämien	2'000		1'500		1'281	
3144.00 Unterhalt Hochbauten, Gebäude	15'000		29'700		21'612	
3151.00 Unterhalt Apparate, Maschinen, Geräte, Fahrzeuge	500		1'000			
3170.00 Reisekosten und Spesen	150		70		158	
3300.40 Planmässige Abschreibungen Hochbauten VV	100'000					
4260.00 Rückerstattungen und Kostenbeteiligungen Dritter				100		
4472.00 Vergütung für Benützungen Liegenschaften VV						2'000
<b>218 Tagesbetreuung</b>	<b>419'960</b>	<b>386'500</b>	<b>295'940</b>	<b>386'900</b>	<b>391'941</b>	<b>360'159</b>
<b>Nettoaufwand</b>		<b>33'460</b>				<b>31'781</b>
<b>Nettoertrag</b>			<b>90'960</b>			
<b>2180 Tagesbetreuung</b>	<b>407'380</b>	<b>371'200</b>	<b>280'640</b>	<b>371'600</b>	<b>389'026</b>	<b>360'159</b>
3010.00 Löhne des Verwaltungs- und Betriebspersonals	85'600		58'600		66'722	
3040.00 Betreuungszulagen			200		795	
3050.00 AG-Beiträge AHV, IV, EO, ALV, Verwaltungskosten	5'500		3'800		4'284	
3052.00 AG-Beiträge Pensionskasse	5'400		2'600		2'416	
3053.00 AG-Beiträge an Unfallversicherung	700		400		539	
3054.00 AG-Beiträge an die Familienausgleichskasse	1'400		900		1'061	
3055.00 AG-Beiträge an Krankentaggeldversicherung	600		200			
3090.00 Aus- und Weiterbildung des Personals	1'000		1'300		1'000	
3099.00 Übriger Personalaufwand	750		650			
3105.00 Lebensmittel	85'000		66'000		84'023	
3105.01 Lebensmittel Ferienbetreuung					836	
3109.00 Übriger Material- und Warenaufwand	3'500		3'000		4'319	
3109.01 Übriger Material- und Warenaufwand Ferienbetreuung					266	
3111.00 Anschaffung Maschinen, Geräte und Fahrzeuge	1'500		2'600			
3130.06 Dienstleistungen Dritter Transportkosten Schulbus	8'200		8'190		5'250	
3130.10 Telefon	300		200		306	
3170.00 Reisekosten und Spesen	700				698	
3171.01 Exkursionen, Schulreisen und Lager Ferienbetreuung					256	
3631.00 Beiträge an Kantone und Konkordate	160'000		132'000		156'166	
3636.00 Beiträge an private Organisationen o. Erwerbszweck	230				90	
3910.00 Interne Verrechnung von Dienstleistungen					13'000	
3920.00 Interne Verrechnung von Pacht, Mieten, Benützungskosten	47'000				47'000	
4611.00 Entschädigungen von Kantonen und Konkordaten		70'000		70'000		43'723
4637.00 Beiträge von privaten Haushalten		300'000		300'000		307'331
4637.01 Beiträge von privaten Haushalten Ferienbetreuung						8'000
4637.02 Mittagessen Betreuende Tagesschule		1'200		1'600		1'105
<b>2181 Ferienbetreuung</b>	<b>12'580</b>	<b>15'300</b>	<b>15'300</b>	<b>15'300</b>	<b>2'914</b>	
3010.00 Löhne des Verwaltungs- und Betriebspersonals	8'800		11'700		2'750	
3050.00 AG-Beiträge AHV, IV, EO, ALV, Verwaltungskosten	600		800		88	
3052.00 AG-Beiträge Pensionskasse					35	
3053.00 AG-Beiträge an Unfallversicherung	20		50		19	
3054.00 AG-Beiträge an die Familienausgleichskasse	100		200		22	
3055.00 AG-Beiträge an Krankentaggeldversicherung	60		50			

Erfolgsrechnung Gliederung nach Funktionen		Budget 2024		Budget 2023		Rechnung 2022	
		Aufwand	Ertrag	Aufwand	Ertrag	Aufwand	Ertrag
3105.01	Lebensmittel Ferienbetreuung	1'000		1'000			
3109.01	Übriger Material- und Warenaufwand Ferienbetreuung	1'500		1'500			
3171.01	Exkursionen, Schulreisen und Lager Ferienbetreuung	500					
4637.01	Beiträge von privaten Haushalten Ferienbetreuung		15'300		15'300		
<b>219</b>	<b>Obligatorische Schule Nettoaufwand</b>	<b>528'780</b>	<b>142'000</b>	<b>518'430</b>	<b>129'900</b>	<b>230'278</b>	<b>45'429</b>
			<b>386'780</b>		<b>388'530</b>		<b>184'849</b>
<b>2190</b>	<b>Schulleitung und Schulverwaltung</b>	<b>177'900</b>		<b>167'900</b>		<b>66'637</b>	
3010.00	Löhne des Verwaltungs- und Betriebspersonals	64'000		63'000			
3020.00	Löhne der Lehrpersonen	55'100		53'000		49'457	
3050.00	AG-Beiträge AHV, IV, EO, ALV, Verwaltungskosten	7'700		7'400		3'197	
3052.00	AG-Beiträge Pensionskasse	12'100		10'400		4'777	
3053.00	AG-Beiträge an Unfallversicherung	800		800		516	
3054.00	AG-Beiträge an die Familienausgleichskasse	1'900		1'900		791	
3055.00	AG-Beiträge an Krankentaggeldversicherung	900		400			
3158.00	Unterhalt immaterielle Anlagen (Software)	4'400					
3612.00	Entschädigungen an Gemeinden und Gemeindeverbände	31'000		31'000		7'899	
<b>2194</b>	<b>Freiwilliger Schulsport</b>	<b>19'030</b>		<b>21'780</b>		<b>17'192</b>	
3020.00	Löhne der Lehrpersonen	8'700		8'100		7'479	
3050.00	AG-Beiträge AHV, IV, EO, ALV, Verwaltungskosten	200		520		483	
3053.00	AG-Beiträge an Unfallversicherung	20		20		19	
3054.00	AG-Beiträge an die Familienausgleichskasse	50		140		120	
3055.00	AG-Beiträge an Krankentaggeldversicherung	60					
3612.00	Entschädigungen an Gemeinden und Gemeindeverbände	10'000		13'000		9'091	
<b>2195</b>	<b>Schülertransporte</b>	<b>165'500</b>	<b>45'000</b>	<b>163'000</b>	<b>40'000</b>	<b>146'449</b>	<b>45'429</b>
3130.06	Dienstleistungen Dritter Transportkosten Schulbus	148'000		147'000		129'069	
3637.00	Beiträge an private Haushalte	17'500		16'000		17'380	
4631.00	Beiträge von Kantonen und Konkordaten		45'000		40'000		45'429
<b>2197</b>	<b>Schulsozialdienst</b>	<b>166'350</b>	<b>97'000</b>	<b>165'750</b>	<b>89'900</b>		
3010.00	Löhne des Verwaltungs- und Betriebspersonals	127'100		126'200			
3040.00	Betreuungszulagen	800		700			
3050.00	AG-Beiträge AHV, IV, EO, ALV, Verwaltungskosten	8'200		8'100			
3052.00	AG-Beiträge Pensionskasse	10'700		11'100			
3053.00	AG-Beiträge an Unfallversicherung	900		900			
3054.00	AG-Beiträge an die Familienausgleichskasse	2'000		2'000			
3055.00	AG-Beiträge an Krankentaggeldversicherung	900		500			
3090.00	Aus- und Weiterbildung des Personals	2'500		2'500			
3100.01	Büromaterial (beide Gemeinden)	2'500		2'500			
3130.10	Telefon	300		700			
3132.00	Honorare externe Berater, Gutachter, Fachexperten	5'000		4'000			
3158.00	Unterhalt immaterielle Anlagen (Software)	1'500		1'500			
3170.00	Reisekosten und Spesen	500		1'600			
3636.00	Beiträge an private Organisationen o. Erwerbszweck	450		450			
3910.00	Interne Verrechnung von Dienstleistungen	3'000		3'000			
4631.00	Beiträge von Kantonen und Konkordaten		15'200		14'900		
4632.00	Beiträge von Gemeinden und Gemeindeverbänden		81'800		75'000		
<b>29</b>	<b>Übriges Bildungswesen Nettoaufwand</b>	<b>3'000</b>	<b>3'000</b>	<b>3'500</b>	<b>3'500</b>	<b>2'280</b>	<b>2'280</b>
<b>291</b>	<b>Verwaltung Nettoaufwand</b>	<b>3'000</b>	<b>3'000</b>	<b>3'500</b>	<b>3'500</b>	<b>2'280</b>	<b>2'280</b>
<b>2910</b>	<b>Verwaltung</b>	<b>3'000</b>		<b>3'500</b>		<b>2'280</b>	
3000.00	Tag-/Sitzungsgelder an Behörden, Kommissionen Ausschüsse	3'000		3'500		2'280	
<b>3</b>	<b>Kultur, Sport und Freizeit, Kirche Nettoaufwand</b>	<b>189'580</b>	<b>1'300</b>	<b>224'620</b>	<b>1'800</b>	<b>235'601</b>	<b>1'110</b>
			<b>188'280</b>		<b>222'820</b>		<b>234'491</b>
<b>32</b>	<b>Kultur, übrige Nettoaufwand</b>	<b>170'080</b>	<b>1'300</b>	<b>175'420</b>	<b>1'800</b>	<b>153'501</b>	<b>1'110</b>
			<b>168'780</b>		<b>173'620</b>		<b>152'391</b>
<b>321</b>	<b>Bibliotheken Nettoaufwand</b>	<b>17'480</b>	<b>1'200</b>	<b>23'570</b>	<b>1'700</b>	<b>16'532</b>	<b>1'036</b>
			<b>16'280</b>		<b>21'870</b>		<b>15'496</b>
<b>3210</b>	<b>Bibliotheken</b>	<b>17'480</b>	<b>1'200</b>	<b>23'570</b>	<b>1'700</b>	<b>16'532</b>	<b>1'036</b>

Erfolgsrechnung Gliederung nach Funktionen		Budget 2024		Budget 2023		Rechnung 2022	
		Aufwand	Ertrag	Aufwand	Ertrag	Aufwand	Ertrag
3010.00	Löhne des Verwaltungs- und Betriebspersonals	8'800		11'100		7'947	
3040.00	Betreuungszulagen	200		200		145	
3050.00	AG-Beiträge AHV, IV, EO, ALV, Verwaltungskosten	600		700		550	
3053.00	AG-Beiträge an Unfallversicherung	20		20		20	
3054.00	AG-Beiträge an die Familienausgleichskasse	100		200		136	
3055.00	AG-Beiträge an Krankentaggeldversicherung	60		50			
3100.00	Büromaterial	200		300		71	
3102.00	Drucksachen, Publikationen			500		1'125	
3103.00	Fachliteratur, Zeitschriften	6'000		6'000		5'714	
3109.00	Übriger Material- und Warenaufwand	1'200		1'300		823	
3113.00	Anschaffung Hardware (IT-Geräte und Apparate)			3'000			
3119.00	Übrige nicht aktivierbare Anlagen			100			
3130.00	Dienstleistungen Dritter	300		100			
4240.00	Benützungsgebühren und Dienstleistungen		1'200		1'700		1'036
<b>322</b>	<b>Konzert und Theater Nettoaufwand</b>	<b>138'000</b>	<b>138'000</b>	<b>140'000</b>	<b>140'000</b>	<b>127'183</b>	<b>127'183</b>
<b>3220</b>	<b>Konzert und Theater</b>	<b>138'000</b>		<b>140'000</b>		<b>127'183</b>	
3634.00	Beiträge an öffentliche Unternehmungen	138'000		140'000		127'183	
<b>329</b>	<b>Kultur Nettoaufwand</b>	<b>14'600</b>	<b>100</b>	<b>11'850</b>	<b>100</b>	<b>9'787</b>	<b>74</b>
			<b>14'500</b>		<b>11'750</b>		<b>9'713</b>
<b>3290</b>	<b>Übrige Kultur</b>	<b>14'600</b>	<b>100</b>	<b>11'850</b>	<b>100</b>	<b>9'787</b>	<b>74</b>
3000.00	Tag-/Sitzungsgelder an Behörden, Kommissionen Ausschüsse	4'200		4'200		3'020	
3170.00	Reisekosten und Spesen	100		50		50	
3199.00	Übriger Betriebsaufwand	3'400		3'200		2'953	
3634.00	Beiträge an öffentliche Unternehmungen			400		400	
3635.00	Beiträge an private Unternehmungen	6'900		4'000		3'364	
4250.00	Verkäufe		100		100		74
<b>33</b>	<b>Medien Nettoaufwand</b>			<b>30'000</b>	<b>30'000</b>	<b>70'192</b>	<b>70'192</b>
<b>332</b>	<b>Massenmedien Nettoaufwand</b>			<b>30'000</b>	<b>30'000</b>	<b>70'192</b>	<b>70'192</b>
<b>3320</b>	<b>Massenmedien</b>			<b>30'000</b>		<b>70'192</b>	
3612.00	Entschädigungen an Gemeinden und Gemeindever- bände			30'000		70'192	
<b>34</b>	<b>Sport und Freizeit Nettoaufwand</b>	<b>19'500</b>	<b>19'500</b>	<b>19'200</b>	<b>19'200</b>	<b>11'908</b>	<b>11'908</b>
<b>342</b>	<b>Freizeit Nettoaufwand</b>	<b>19'500</b>	<b>19'500</b>	<b>19'200</b>	<b>19'200</b>	<b>11'908</b>	<b>11'908</b>
<b>3420</b>	<b>Freizeit</b>	<b>19'500</b>		<b>19'200</b>		<b>11'908</b>	
3102.00	Drucksachen, Publikationen	2'500		2'200		2'908	
3636.00	Beiträge an private Organisationen o. Erwerbszweck	17'000		17'000		9'000	
<b>4</b>	<b>Gesundheit Nettoaufwand</b>	<b>44'950</b>	<b>44'950</b>	<b>56'850</b>	<b>56'850</b>	<b>65'462</b>	<b>65'462</b>
<b>42</b>	<b>Ambulante Krankenpflege Nettoaufwand</b>	<b>12'000</b>	<b>12'000</b>	<b>19'700</b>	<b>19'700</b>	<b>12'472</b>	<b>12'472</b>
<b>421</b>	<b>Ambulante Krankenpflege Nettoaufwand</b>	<b>12'000</b>	<b>12'000</b>	<b>19'700</b>	<b>19'700</b>	<b>12'472</b>	<b>12'472</b>
<b>4210</b>	<b>Ambulante Krankenpflege</b>	<b>12'000</b>		<b>19'700</b>		<b>12'472</b>	
3634.00	Beiträge an öffentliche Unternehmungen	12'000		19'700		12'472	
<b>43</b>	<b>Gesundheit Nettoaufwand</b>	<b>32'950</b>	<b>32'950</b>	<b>37'150</b>	<b>37'150</b>	<b>52'990</b>	<b>52'990</b>
<b>432</b>	<b>Krankheitsbekämpfung, übrige Nettoaufwand</b>					<b>24'609</b>	<b>24'609</b>
<b>4320</b>	<b>Krankheitsbekämpfung, übrige</b>					<b>24'609</b>	
3106.00	Corona Massnahmen					24'609	

Erfolgsrechnung Gliederung nach Funktionen	Budget 2024		Budget 2023		Rechnung 2022	
	Aufwand	Ertrag	Aufwand	Ertrag	Aufwand	Ertrag
<b>433 Schulgesundheitsdienst Nettoaufwand</b>	<b>31'800</b>		<b>35'950</b>		<b>27'231</b>	
		<b>31'800</b>		<b>35'950</b>		<b>27'231</b>
<b>4330 Schulgesundheitsdienst</b>	<b>12'200</b>		<b>12'160</b>		<b>9'976</b>	
3050.00 AG-Beiträge AHV, IV, EO, ALV, Verwaltungskosten	800		710		1'459	
3053.00 AG-Beiträge an Unfallversicherung			20		40	
3054.00 AG-Beiträge an die Familienausgleichskasse	200		230		361	
3109.00 Übriger Material- und Warenaufwand	200		200		62	
3136.00 Honorare privatärztlicher Tätigkeit	11'000		11'000		8'055	
<b>4331 Schulzahnpflege</b>	<b>19'600</b>		<b>23'790</b>		<b>17'254</b>	
3050.00 AG-Beiträge AHV, IV, EO, ALV, Verwaltungskosten			60			
3053.00 AG-Beiträge an Unfallversicherung			10			
3054.00 AG-Beiträge an die Familienausgleichskasse			20			
3136.00 Honorare privatärztlicher Tätigkeit			2'000		828	
3136.01 Aufklärungs-/Untersuchungskosten	18'500		18'500		15'410	
3136.02 Vorbeugemassnahmen	1'000		1'000		904	
3170.00 Reisekosten und Spesen	100		200			
3637.01 Behandlungskosten norm. Gebisse / Beiträge an private Haushalte			2'000		113	
<b>434 Lebensmittelkontrolle Nettoaufwand</b>	<b>1'150</b>		<b>1'200</b>		<b>1'150</b>	
		<b>1'150</b>		<b>1'200</b>		<b>1'150</b>
<b>4340 Lebensmittelkontrolle</b>	<b>1'150</b>		<b>1'200</b>		<b>1'150</b>	
3632.00 Beiträge an Gemeinden und Gemeindeverbände	1'150		1'200		1'150	
<b>5 Soziale Sicherheit Nettoaufwand</b>	<b>8'361'750</b>	<b>3'642'200</b>	<b>8'361'730</b>	<b>3'843'300</b>	<b>8'276'604</b>	<b>3'711'256</b>
		<b>4'719'550</b>		<b>4'518'430</b>		<b>4'565'348</b>
<b>53 Alter + Hinterlassene Nettoaufwand</b>	<b>1'384'000</b>	<b>14'200</b>	<b>1'462'550</b>	<b>16'000</b>	<b>1'348'314</b>	<b>15'061</b>
		<b>1'369'800</b>		<b>1'446'550</b>		<b>1'333'253</b>
<b>531 Alters- und Hinterlassenenversicherung AHV Nettoaufwand</b>	<b>97'000</b>	<b>14'200</b>	<b>94'550</b>	<b>16'000</b>	<b>93'140</b>	<b>15'061</b>
		<b>82'800</b>		<b>78'550</b>		<b>78'079</b>
<b>5310 Alters- und Hinterlassenenversicherung AHV</b>	<b>97'000</b>	<b>14'200</b>	<b>94'550</b>	<b>16'000</b>	<b>93'140</b>	<b>15'061</b>
3010.00 Löhne des Verwaltungs- und Betriebspersonals	81'500		80'300		79'127	
3050.00 AG-Beiträge AHV, IV, EO, ALV, Verwaltungskosten	5'200		5'200		5'114	
3052.00 AG-Beiträge Pensionskasse	7'800		6'900		6'806	
3053.00 AG-Beiträge an Unfallversicherung	600		500		826	
3054.00 AG-Beiträge an die Familienausgleichskasse	1'300		1'300		1'266	
3055.00 AG-Beiträge an Krankentaggeldversicherung	600		300			
3130.00 Dienstleistungen Dritter			50			
4631.00 Beiträge von Kantonen und Konkordaten		14'200		16'000		15'061
<b>532 Ergänzungsleistungen AHV / IV Nettoaufwand</b>	<b>1'287'000</b>		<b>1'368'000</b>		<b>1'255'174</b>	
		<b>1'287'000</b>		<b>1'368'000</b>		<b>1'255'174</b>
<b>5320 Ergänzungsleistungen AHV / IV</b>	<b>1'287'000</b>		<b>1'368'000</b>		<b>1'255'174</b>	
3631.00 Beiträge an Kantone und Konkordate	1'287'000		1'368'000		1'255'174	
<b>54 Familie und Jugend Nettoaufwand</b>	<b>474'120</b>	<b>291'000</b>	<b>474'460</b>	<b>75'000</b>	<b>498'134</b>	<b>121'691</b>
		<b>183'120</b>		<b>399'460</b>		<b>376'443</b>
<b>541 Familienzulagen Nettoaufwand</b>	<b>28'600</b>		<b>28'400</b>		<b>21'342</b>	
		<b>28'600</b>		<b>28'400</b>		<b>21'342</b>
<b>5410 Familienzulagen</b>	<b>28'600</b>		<b>28'400</b>		<b>21'342</b>	
3631.00 Beiträge an Kantone und Konkordate	28'600		28'400		21'342	
<b>543 Alimentenbevorschussung und -inkasso Nettoaufwand</b>	<b>170'600</b>	<b>75'000</b>	<b>170'600</b>	<b>75'000</b>	<b>103'590</b>	<b>34'989</b>
		<b>95'600</b>		<b>95'600</b>		<b>68'602</b>
<b>5430 Alimentenbevorschussung und -inkasso</b>	<b>170'600</b>	<b>75'000</b>	<b>170'600</b>	<b>75'000</b>	<b>103'590</b>	<b>34'989</b>
3130.00 Dienstleistungen Dritter	600		600		495	
3637.00 Beiträge an private Haushalte	170'000		170'000		103'095	
4637.00 Beiträge von privaten Haushalten		75'000		75'000		34'989
<b>544 Jugendschutz Nettoaufwand</b>					<b>150'776</b>	<b>86'078</b>
						<b>64'699</b>
<b>5444 Offene Kinder- und Jugendarbeit</b>					<b>150'776</b>	<b>86'078</b>
3010.00 Löhne des Verwaltungs- und Betriebspersonals					118'883	



Erfolgsrechnung Gliederung nach Funktionen		Budget 2024		Budget 2023		Rechnung 2022	
		Aufwand	Ertrag	Aufwand	Ertrag	Aufwand	Ertrag
3040.00	Betreuungszulagen					715	
3050.00	AG-Beiträge AHV, IV, EO, ALV, Verwaltungskosten					7'684	
3052.00	AG-Beiträge Pensionskasse					9'834	
3053.00	AG-Beiträge an Unfallversicherung					1'241	
3054.00	AG-Beiträge an die Familienausgleichskasse					1'772	
3090.00	Aus- und Weiterbildung des Personals					1'440	
3100.01	Büromaterial (beide Gemeinden)					2'040	
3130.10	Telefon					277	
3132.00	Honorare externe Berater, Gutachter, Fachexperten					2'000	
3158.00	Unterhalt immaterielle Anlagen (Software)					1'409	
3170.00	Reisekosten und Spesen					103	
3636.00	Beiträge an private Organisationen o. Erwerbszweck					380	
3910.00	Interne Verrechnung von Dienstleistungen					3'000	
4631.00	Beiträge von Kantonen und Konkordaten						11'496
4632.00	Beiträge von Gemeinden und Gemeindeverbänden						74'582
<b>545</b>	<b>Leistungen an Familien</b>	<b>274'920</b>	<b>216'000</b>	<b>275'460</b>		<b>222'426</b>	<b>625</b>
	<b>Nettoaufwand</b>		<b>58'920</b>		<b>275'460</b>		<b>221'801</b>
<b>5450</b>	<b>Leistungen an Familien allgemein</b>	<b>4'920</b>		<b>5'460</b>		<b>4'895</b>	
3160.00	Miete und Pacht Liegenschaften	1'080		1'620		1'080	
3636.00	Beiträge an private Organisationen o. Erwerbszweck	3'840		3'840		3'815	
<b>5451</b>	<b>Kinderkrippen und Kinderhorte</b>	<b>270'000</b>	<b>216'000</b>	<b>270'000</b>		<b>217'531</b>	<b>625</b>
3635.00	Beiträge an private Unternehmungen	270'000		270'000		217'531	
4260.00	Rückerstattungen und Kostenbeteiligungen Dritter						625
4611.00	Entschädigungen von Kantonen und Konkordaten		216'000				
<b>57</b>	<b>Sozialhilfe und Asylwesen</b>	<b>6'503'630</b>	<b>3'337'000</b>	<b>6'424'720</b>	<b>3'752'300</b>	<b>6'430'156</b>	<b>3'574'504</b>
	<b>Nettoaufwand</b>		<b>3'166'630</b>		<b>2'672'420</b>		<b>2'855'653</b>
<b>572</b>	<b>Wirtschaftliche Hilfe</b>	<b>2'900'000</b>	<b>630'000</b>	<b>2'900'000</b>	<b>630'000</b>	<b>2'968'525</b>	<b>1'026'931</b>
	<b>Nettoaufwand</b>		<b>2'270'000</b>		<b>2'270'000</b>		<b>1'941'595</b>
<b>5720</b>	<b>Gesetzliche wirtschaftliche Hilfe</b>	<b>2'900'000</b>	<b>630'000</b>	<b>2'900'000</b>	<b>630'000</b>	<b>2'968'525</b>	<b>1'026'931</b>
3637.02	Unterstützungen (wirtsch. Hilfe inkl. KVG/VVG)	2'900'000		2'900'000		2'968'525	
4260.01	Erträge und Rückerstattungen mit Inkassopriv.		30'000		30'000		151'820
4260.02	übrige Erträge (ohne Inkassoprivileg)		600'000		600'000		875'111
<b>579</b>	<b>Sozialhilfe</b>	<b>3'603'630</b>	<b>2'707'000</b>	<b>3'524'720</b>	<b>3'122'300</b>	<b>3'461'631</b>	<b>2'547'573</b>
	<b>Nettoaufwand</b>		<b>896'630</b>		<b>402'420</b>		<b>914'058</b>
<b>5790</b>	<b>Sozialhilfe</b>	<b>371'830</b>	<b>22'000</b>	<b>346'220</b>	<b>22'300</b>	<b>367'328</b>	<b>21'995</b>
3000.00	Tag-/Sitzungsgelder an Behörden, Kommissionen Ausschüsse	900		1'000		780	
3010.00	Löhne des Verwaltungs- und Betriebspersonals	284'000		276'900		291'715	
3040.00	Betreuungszulagen	800		1'200		1'152	
3050.00	AG-Beiträge AHV, IV, EO, ALV, Verwaltungskosten	18'300		17'800		19'011	
3052.00	AG-Beiträge Pensionskasse	23'900		21'000		21'137	
3053.00	AG-Beiträge an Unfallversicherung	2'000		1'900		3'070	
3054.00	AG-Beiträge an die Familienausgleichskasse	4'500		4'400		4'405	
3055.00	AG-Beiträge an Krankentaggeldversicherung	2'000		1'000			
3090.00	Aus- und Weiterbildung des Personals	5'000		5'000		2'965	
3103.00	Fachliteratur, Zeitschriften	850		600		565	
3130.00	Dienstleistungen Dritter	2'100					
3130.10	Telefon	300		200		266	
3132.00	Honorare externe Berater, Gutachter, Fachexperten	3'500		2'800		2'526	
3136.00	Honorare privatärztlicher Tätigkeit					9'281	
3158.00	Unterhalt immaterielle Anlagen (Software)	10'000					
3170.00	Reisekosten und Spesen	2'500		2'500		2'316	
3199.00	Übriger Betriebsaufwand			100			
3636.00	Beiträge an private Organisationen o. Erwerbszweck	4'180		5'820		4'139	
3637.01	Behandlungskosten norm. Gebisse / Beiträge an private Haushalte	2'000					
3900.00	Interne Verrechnung von Material- u. Warenbezügen	4'000		4'000		4'000	
3910.00	Interne Verrechnung von Dienstleistungen	1'000					
4401.00	Zinsen Forderungen und Kontokorrente				300		
4632.00	Beiträge von Gemeinden und Gemeindeverbänden		20'000		20'000		19'995
4910.00	Interne Verrechnung von Dienstleistungen		2'000		2'000		2'000
<b>5799</b>	<b>Lastenausgleich Sozialhilfe</b>	<b>3'231'800</b>	<b>2'685'000</b>	<b>3'178'500</b>	<b>3'100'000</b>	<b>3'094'303</b>	<b>2'525'578</b>
3611.00	Entschädigungen an Kantone und Konkordate	3'231'800		3'178'500		3'094'303	
4611.00	Entschädigungen von Kantonen und Konkordaten		2'685'000		3'100'000		2'525'578

Erfolgsrechnung Gliederung nach Funktionen		Budget 2024		Budget 2023		Rechnung 2022	
		Aufwand	Ertrag	Aufwand	Ertrag	Aufwand	Ertrag
<b>6</b>	<b>Verkehr und Nachrichtenübermittlung</b>	<b>2'757'700</b>	<b>429'400</b>	<b>2'729'420</b>	<b>429'670</b>	<b>2'471'508</b>	<b>374'864</b>
	<b>Nettoaufwand</b>		<b>2'328'300</b>		<b>2'299'750</b>		<b>2'096'644</b>
<b>61</b>	<b>Strassenverkehr</b>	<b>1'869'580</b>	<b>345'400</b>	<b>1'866'600</b>	<b>339'000</b>	<b>1'705'136</b>	<b>287'536</b>
	<b>Nettoaufwand</b>		<b>1'524'180</b>		<b>1'527'600</b>		<b>1'417'600</b>
<b>615</b>	<b>Gemeindestrassen</b>	<b>1'869'580</b>	<b>345'400</b>	<b>1'866'600</b>	<b>339'000</b>	<b>1'705'136</b>	<b>287'536</b>
	<b>Nettoaufwand</b>		<b>1'524'180</b>		<b>1'527'600</b>		<b>1'417'600</b>
<b>6150</b>	<b>Gemeindestrassen</b>	<b>1'855'900</b>	<b>302'400</b>	<b>1'866'600</b>	<b>339'000</b>	<b>1'705'136</b>	<b>287'536</b>
3010.00	Löhne des Verwaltungs- und Betriebspersonals	612'500		597'700		594'438	
3010.09	Taggelder von Kranken- und Unfallversicherung/EO/MSE					-28'357	
3040.00	Betreuungszulagen	3'000		4'700		4'740	
3050.00	AG-Beiträge AHV, IV, EO, ALV, Verwaltungskosten	38'500		36'900		36'379	
3052.00	AG-Beiträge Pensionskasse	55'900		47'800		43'104	
3053.00	AG-Beiträge an Unfallversicherung	10'600		10'800		12'619	
3054.00	AG-Beiträge an die Familienausgleichskasse	9'600		9'200		8'425	
3055.00	AG-Beiträge an Krankentaggeldversicherung	4'400		2'100			
3101.00	Betriebs-, Verbrauchsmaterial	90'000		90'000		86'637	
3101.01	Betriebs-, Verbrauchsmaterial (Strassenbeleuchtung)	25'000		25'000		28'910	
3111.00	Anschaffung Maschinen, Geräte und Fahrzeuge	95'000		60'000		16'050	
3112.00	Dienstkleider, Wäsche	7'000		7'000		7'224	
3120.01	Ver- und Entsorgung (Energie Strassenbeleuchtung)	20'000		30'000		20'126	
3130.00	Dienstleistungen Dritter	5'000		5'000		5'241	
3130.08	Dienstleistungen Dritter Winterdienst	78'000		78'000		62'861	
3130.10	Telefon	1'300		1'900		1'257	
3131.00	Planungen und Projektierungen Dritter	30'000		30'000		30'001	
3134.00	Sachversicherungsprämien	10'000		10'900		12'245	
3137.00	Steuern und Abgaben (Verkehrsabgaben für Dienstfahrzeuge)	20'000		20'000		19'401	
3141.00	Unterhalt Strassen / Verkehrswege	370'000		300'000		584'828	
3141.01	Unterhalt Spezialbauwerke / Öff. Beleuchtung	20'000		127'000			
3151.00	Unterhalt Apparate, Maschinen, Geräte, Fahrzeuge	60'000		60'000		44'497	
3161.00	Mieten, Benützungskosten Anlagen	16'000		20'000		14'992	
3170.00	Reisekosten und Spesen	200		100		192	
3300.10	Planm. Abschreibungen Strassen/Verkehrswege VV	232'300		201'000		57'708	
3300.60	Planmässige Abschreibungen Mobilien VV	41'600		63'000		41'615	
3910.00	Interne Verrechnung von Dienstleistungen			28'500			
4240.00	Benützungsgebühren und Dienstleistungen		3'000		1'000		7'925
4260.00	Rückerstattungen und Kostenbeteiligungen Dritter		1'000		1'000		4'078
4612.90	Interne Verr. zwischen Allg. Haushalt und SF		196'000		276'000		181'900
4631.00	Beiträge von Kantonen und Konkordaten		2'400		2'500		2'433
4910.00	Interne Verrechnung von Dienstleistungen		100'000		58'500		91'200
<b>6155</b>	<b>Parkplätze</b>	<b>13'680</b>	<b>43'000</b>				
3130.00	Dienstleistungen Dritter	13'680					
4240.00	Benützungsgebühren und Dienstleistungen		27'000				
4270.00	Bussen		16'000				
<b>62</b>	<b>Öffentlicher Verkehr</b>	<b>888'120</b>	<b>84'000</b>	<b>862'820</b>	<b>90'670</b>	<b>766'372</b>	<b>87'328</b>
	<b>Nettoaufwand</b>		<b>804'120</b>		<b>772'150</b>		<b>679'044</b>
<b>622</b>	<b>Regionalverkehr</b>	<b>151'000</b>		<b>151'000</b>		<b>3'186</b>	
	<b>Nettoaufwand</b>		<b>151'000</b>		<b>151'000</b>		<b>3'186</b>
<b>6220</b>	<b>Regionalverkehr</b>	<b>151'000</b>		<b>151'000</b>		<b>3'186</b>	
3634.00	Beiträge an öffentliche Unternehmungen	146'000		146'000			
3635.00	Beiträge an private Unternehmungen	5'000		5'000		3'186	
<b>629</b>	<b>Öffentlicher Verkehr</b>	<b>737'120</b>	<b>84'000</b>	<b>711'820</b>	<b>90'670</b>	<b>763'186</b>	<b>87'328</b>
	<b>Nettoaufwand</b>		<b>653'120</b>		<b>621'150</b>		<b>675'858</b>
<b>6290</b>	<b>Öffentlicher Verkehr</b>	<b>83'120</b>	<b>84'000</b>	<b>89'120</b>	<b>90'670</b>	<b>84'090</b>	<b>87'328</b>
3130.00	Dienstleistungen Dritter	83'120		89'120		84'090	
4250.00	Verkäufe		84'000		90'670		87'328
<b>6291</b>	<b>Gemeindeanteil Öffentlicher Verkehr</b>	<b>654'000</b>		<b>622'700</b>		<b>679'096</b>	
3631.00	Beiträge an Kantone und Konkordate	654'000		622'700		679'096	
<b>7</b>	<b>Umweltschutz und Raumordnung</b>	<b>3'912'150</b>	<b>3'568'350</b>	<b>3'445'330</b>	<b>2'990'730</b>	<b>9'354'940</b>	<b>9'037'872</b>
	<b>Nettoaufwand</b>		<b>343'800</b>		<b>454'600</b>		<b>317'068</b>
<b>71</b>	<b>Wasserversorgung</b>	<b>1'083'010</b>	<b>1'083'010</b>	<b>1'003'530</b>	<b>1'003'530</b>	<b>1'073'133</b>	<b>1'073'133</b>

Erfolgsrechnung Gliederung nach Funktionen	Budget 2024		Budget 2023		Rechnung 2022	
	Aufwand	Ertrag	Aufwand	Ertrag	Aufwand	Ertrag
<b>710 Wasserversorgung</b>	<b>1'083'010</b>	<b>1'083'010</b>	<b>1'003'530</b>	<b>1'003'530</b>	<b>1'073'133</b>	<b>1'073'133</b>
<b>7101 Wasserversorgung [Gemeindebetrieb]</b>	<b>1'083'010</b>	<b>1'083'010</b>	<b>1'003'530</b>	<b>1'003'530</b>	<b>1'073'133</b>	<b>1'073'133</b>
3010.00 Löhne des Verwaltungs- und Betriebspersonals	15'000		15'000		5'450	
3050.00 AG-Beiträge AHV, IV, EO, ALV, Verwaltungskosten	1'000		960		352	
3052.00 AG-Beiträge Pensionskasse	500		500		284	
3053.00 AG-Beiträge an Unfallversicherung	200		330		120	
3054.00 AG-Beiträge an die Familienausgleichskasse	200		240		87	
3090.50 Aus- und Weiterbildung des Personals	600					
3101.50 Betriebs-, Verbrauchsmaterial	15'000		15'000		14'343	
3102.50 Drucksachen, Publikationen	1'000		2'000		1'122	
3111.50 Anschaffung Maschinen, Geräte und Fahrzeuge	88'000		88'000		52'330	
3120.50 Ver- und Entsorgung Liegenschaften VV	2'000		2'000		2'072	
3130.50 Dienstleistungen Dritter	22'000		23'000		15'907	
3132.50 Honorare externe Berater, Gutachter, Fachexperten	5'000		10'000		3'500	
3134.00 Sachversicherungsprämien			3'400		2'524	
3134.50 Sachversicherungsprämien Wasser	3'400					
3137.50 Steuern und Abgaben (Verkehrsabgaben für Dienstfahrzeuge)	1'000		1'000			
3143.50 Unterhalt übrige Tiefbauten	110'000		120'000		94'875	
3158.50 Unterhalt immaterielle Anlagen (Software) Wasser	8'000		8'700		11'787	
3170.00 Reisekosten und Spesen	500		500			
3181.50 Tatsächliche Forderungsverluste Wasser					263	
3199.50 Vorsteuerkürzung Wasser					353	
3300.30 Planmässige Abschreibungen übrige Tiefbauten VV	48'400		46'600		39'053	
3320.90 Planmässige Abschreibungen übr. imm. Anlagen VV	6'100		6'000			
3510.10 Einlage in SF Werterhalt gemäss Tabelle			92'600			
3510.50 Einlagen in SF Werterhalt / Anschlussgebühren	300'000		150'000		356'120	
3612.90 Interne Verr. zwischen Allg. Haushalt und SF	190'000		152'700		169'700	
3632.50 Beiträge an Gemeinden und Gemeindeverbände	265'000		265'000		237'763	
3636.50 Beiträge an private Organisationen o. Erwerbszweck Wasser	110					
4240.50 Erlös Grundgebühr		203'000		210'000		202'613
4240.55 Anschlussgebühren Wasser		300'000		150'000		356'120
4250.50 Erlös Wasserverbrauch		340'000		360'000		338'537
4260.50 Rückerstattungen und Kostenbeteiligungen Dritter		14'000		14'000		38'259
4409.90 Interne Verrechnung von kalk. Zinsen		2'100		300		1'182
4451.00 Erträge aus Beteiligungen VV				1'500		
4463.00 Finanzertrag Öffentl. Unternehmen als AG od. and. privatr. Org.Form.		1'500				1'500
4510.00 Entnahme aus Spezialfinanzierung / Werterhalt		134'500		132'600		134'923
4611.50 Entschädigungen von Kantonen und Konkordaten (Wasser)				20'000		
9010.00 Abschluss Spezialfinanzierung, Ertragsüberschuss					65'128	
9011.00 Abschluss Spezialfinanzierung, Aufwandüberschuss		87'910		115'130		
<b>72 Abwasserentsorgung</b>	<b>1'478'990</b>	<b>1'478'990</b>	<b>1'360'800</b>	<b>1'360'800</b>	<b>1'615'876</b>	<b>1'615'876</b>
<b>720 Abwasserentsorgung</b>	<b>1'478'990</b>	<b>1'478'990</b>	<b>1'360'800</b>	<b>1'360'800</b>	<b>1'615'876</b>	<b>1'615'876</b>
<b>7201 Abwasserentsorgung [Gemeindebetrieb]</b>	<b>1'478'990</b>	<b>1'478'990</b>	<b>1'360'800</b>	<b>1'360'800</b>	<b>1'615'876</b>	<b>1'615'876</b>
3102.60 Drucksachen, Publikationen			500			
3111.60 Anschaffung Maschinen, Geräte und Fahrzeuge	2'000		2'000			
3120.60 Ver- und Entsorgung Liegenschaften VV	1'500		2'000		1'725	
3130.60 Dienstleistungen Dritter	24'240		26'000		33'132	
3130.61 Telefon	900		10'000		873	
3132.60 Honorare externe Berater, Gutachter, Fachexperten	10'000		10'000		8'151	
3143.60 Unterhalt übrige Tiefbauten	250'000		376'000		236'259	
3181.60 Tatsächliche Forderungsverluste Abwasser					232	
3192.60 Fremdenentsorgung Abwasser	10'800		10'000		20'532	
3199.60 Vorsteuerkürzung Abwasser	1'000				1'389	
3300.30 Planmässige Abschreibungen übrige Tiefbauten VV	43'800		31'300		22'229	
3320.90 Planmässige Abschreibungen übr. imm. Anlagen VV	13'750		15'000		13'755	
3510.50 Einlagen in SF Werterhalt / Anschlussgebühren	500'000		250'000		670'508	
3612.90 Interne Verr. zwischen Allg. Haushalt und SF	71'000		78'000		50'800	
3632.60 Beiträge an Gemeinden und Gemeindeverbände	550'000		550'000		556'291	
4240.56 Anschlussgebühren Abwasser		500'000		250'000		670'508
4240.61 Abwasser Benützungsggebühren		490'000		465'000		487'800
4240.62 Abwasser Grundgebühr		140'000		130'000		140'849
4409.90 Interne Verrechnung von kalk. Zinsen		16'200		6'000		5'235
4510.00 Entnahme aus Spezialfinanzierung / Werterhalt		287'550		356'300		267'952
9011.00 Abschluss Spezialfinanzierung, Aufwandüberschuss		45'240		153'500		43'533

Erfolgsrechnung Gliederung nach Funktionen		Budget 2024		Budget 2023		Rechnung 2022	
		Aufwand	Ertrag	Aufwand	Ertrag	Aufwand	Ertrag
<b>73</b>	<b>Abfall</b>	<b>575'150</b>	<b>575'150</b>	<b>555'700</b>	<b>555'700</b>	<b>506'974</b>	<b>506'974</b>
<b>730</b>	<b>Abfall</b>	<b>575'150</b>	<b>575'150</b>	<b>555'700</b>	<b>555'700</b>	<b>506'974</b>	<b>506'974</b>
<b>7301</b>	<b>Abfall [Gemeindebetrieb]</b>	<b>575'150</b>	<b>575'150</b>	<b>555'700</b>	<b>555'700</b>	<b>506'974</b>	<b>506'974</b>
3101.70	Betriebs-, Verbrauchsmaterial	100		100		160	
3102.70	Drucksachen, Publikationen	12'400		13'000		14'039	
3112.70	Dienstkleider, Wäsche	500		600			
3119.70	Übrige nicht aktivierbare Anlagen	2'500		4'000		1'887	
3130.70	Brenn- und kompostierbarer Abfall	185'000		140'000		153'617	
3130.71	Bauschuttmulde	6'000		5'000		4'187	
3130.72	Altmetall	1'000		1'000		2'638	
3130.73	Altöl	500		500			
3130.74	Glas	8'000		7'500		7'128	
3130.75	Altpapier	50'000		30'000		15'387	
3130.76	Weissblechdosen	2'500				5'223	
3130.77	Grüngutentsorgung	130'000					
3130.78	Giftentsorgung	2'000		2'000		180	
3159.70	Unterhalt übrige mobile Anlagen	1'000		3'000		2'522	
3160.70	Miete und Pacht Liegenschaften	9'650		9'000		9'650	
3612.70	Entsch. an Gemeinden für Tierkörperentsorgung	22'000		28'000		19'781	
3612.90	Interne Verr. zwischen Allg. Haushalt und SF	142'000		139'000		120'800	
3632.70	Beiträge an Gemeinden und Gemeindeverbände			165'000		120'202	
3637.70	Beiträge an private Haushalte			500			
4240.71	Grundgebühren		218'500		224'500		215'503
4240.72	Verbrauchsgebühren		220'000		238'000		199'514
4240.73	Einnahmen aus Grüngut		50'000		56'000		55'463
4240.75	Gebührenerträge Tierkörperentsorgung		20'000		20'000		19'275
4250.70	Erlös aus Verkäufen / Altpapier		30'000				
4250.71	Erlös aus Verkäufen / Altmetall				100		
4260.70	Rückerstattungen und Kostenbeteiligungen Dritter		16'000		16'000		16'508
4409.90	Interne Verrechnung von kalk. Zinsen		2'900		1'100		711
9010.00	Abschluss Spezialfinanzierung, Ertragsüberschuss			7'500		29'574	
9011.00	Abschluss Spezialfinanzierung, Aufwandüberschuss		17'750				
<b>74</b>	<b>Verbauungen Nettoaufwand</b>	<b>192'300</b>	<b>35'000</b>	<b>199'400</b>	<b>20'000</b>	<b>162'357</b>	<b>29'384</b>
			<b>157'300</b>		<b>179'400</b>		<b>132'973</b>
<b>741</b>	<b>Gewässerverbauungen Nettoaufwand</b>	<b>180'300</b>	<b>35'000</b>	<b>187'400</b>	<b>20'000</b>	<b>162'357</b>	<b>29'384</b>
			<b>145'300</b>		<b>167'400</b>		<b>132'973</b>
<b>7410</b>	<b>Gewässerverbauungen</b>	<b>180'300</b>	<b>35'000</b>	<b>187'400</b>	<b>20'000</b>	<b>162'357</b>	<b>29'384</b>
3101.00	Betriebs-, Verbrauchsmaterial	6'000		6'000			
3131.00	Planungen und Projektierungen Dritter	8'000		8'000		6'835	
3142.00	Unterhalt Wasserbau	130'000		130'000		128'418	
3300.20	Planmässige Abschreibungen Wasserbau VV	6'300		6'400		6'305	
3910.00	Interne Verrechnung von Dienstleistungen	30'000		37'000		20'800	
4631.00	Beiträge von Kantonen und Konkordaten		35'000		20'000		29'384
<b>745</b>	<b>Naturgefahren Nettoaufwand</b>	<b>12'000</b>		<b>12'000</b>		<b>12'000</b>	
			<b>12'000</b>		<b>12'000</b>		
<b>7450</b>	<b>Naturgefahren</b>	<b>12'000</b>		<b>12'000</b>			
3134.00	Sachversicherungsprämien	12'000		12'000			
<b>77</b>	<b>Übriger Umweltschutz Nettoaufwand</b>	<b>146'800</b>	<b>34'200</b>	<b>171'600</b>	<b>33'200</b>	<b>139'484</b>	<b>31'326</b>
			<b>112'600</b>		<b>138'400</b>		<b>108'158</b>
<b>771</b>	<b>Friedhof und Bestattung Nettoaufwand</b>	<b>113'300</b>	<b>34'200</b>	<b>144'100</b>	<b>33'200</b>	<b>105'368</b>	<b>31'326</b>
			<b>79'100</b>		<b>110'900</b>		<b>74'043</b>
7710	Friedhof und Bestattung allgemein	113'300	34'200	144'100	33'200	105'368	31'326
3101.00	Betriebs-, Verbrauchsmaterial	5'000		5'000		1'840	
3102.00	Drucksachen, Publikationen					361	
3111.00	Anschaffung Maschinen, Geräte und Fahrzeuge	3'000		15'000		2'256	
3112.00	Dienstkleider, Wäsche	500					
3120.00	Ver- und Entsorgung Liegenschaften VV	3'500		3'600		2'764	
3130.00	Dienstleistungen Dritter	6'000		6'000		3'406	
3134.00	Sachversicherungsprämien	500		500		441	
3140.00	Unterhalt an Grundstücken	37'000		20'000		66'673	
3140.10	Unterhalt an Grundstücken / Grabunterhalt SF	3'000		3'000		1'921	
3144.00	Unterhalt Hochbauten, Gebäude	8'000		18'000		10'294	
3160.00	Miete und Pacht Liegenschaften	1'800		1'800		1'800	

Erfolgsrechnung Gliederung nach Funktionen		Budget 2024		Budget 2023		Rechnung 2022	
		Aufwand	Ertrag	Aufwand	Ertrag	Aufwand	Ertrag
3612.00	Entschädigungen an Gemeinden und Gemeindeverbände	45'000		55'000		13'613	
3893.00	Einlage in Vorfinanzierung des EK			16'200			
4240.00	Benützungsgebühren und Dienstleistungen		32'000		14'000		29'405
4240.01	Benützungsgebühren Grabunterhaltfonds SF				19'000		
4409.90	Interne Verrechnung von kalk. Zinsen		200		200		103
4893.00	Entnahmen aus Vorfinanzierungen des EK		2'000				1'818
<b>779</b>	<b>Umweltschutz</b>	<b>33'500</b>		<b>27'500</b>		<b>34'116</b>	
	<b>Nettoaufwand</b>		<b>33'500</b>		<b>27'500</b>		<b>34'116</b>
<b>7792</b>	<b>Hundetoiletten</b>	<b>33'500</b>		<b>27'500</b>		<b>34'116</b>	
3101.00	Betriebs-, Verbrauchsmaterial	5'500		5'500		6'616	
3910.00	Interne Verrechnung von Dienstleistungen	28'000		22'000		27'500	
<b>79</b>	<b>Raumordnung</b>	<b>435'900</b>	<b>362'000</b>	<b>154'300</b>	<b>17'500</b>	<b>5'857'115</b>	<b>5'781'178</b>
	<b>Nettoaufwand</b>		<b>73'900</b>		<b>136'800</b>		<b>75'936</b>
<b>790</b>	<b>Raumordnung</b>	<b>435'900</b>	<b>362'000</b>	<b>154'300</b>	<b>17'500</b>	<b>5'857'115</b>	<b>5'781'178</b>
	<b>Nettoaufwand</b>		<b>73'900</b>		<b>136'800</b>		<b>75'936</b>
<b>7900</b>	<b>Raumordnung allgemein</b>	<b>408'900</b>	<b>362'000</b>	<b>127'300</b>	<b>17'500</b>	<b>5'831'604</b>	<b>5'781'178</b>
3000.00	Tag-/Sitzungsgelder an Behörden, Kommissionen Ausschüsse	2'000		7'000		3'840	
3102.00	Drucksachen, Publikationen	1'000		2'000		892	
3130.00	Dienstleistungen Dritter			200			
3132.00	Honorare externe Berater, Gutachter, Fachexperten	45'000		80'000		25'097	
3320.90	Planmässige Abschreibungen übr. imm. Anlagen VV	18'700		18'700		18'697	
3510.00	Einlage in SF Planungsmehrwerte neurechtlich					135	
3631.00	Beiträge an Kantone und Konkordate	2'200		1'900		1'900	
3690.00	Übriger Transferaufwand Auflösung MWA					3'717'789	
3893.00	Einlage in Vorfinanzierung des EK	340'000		17'500		2'063'254	
4309.00	Planungsmehrwerte altrechtlich		340'000				2'052'348
4409.90	Interne Verrechnung von kalk. Zinsen		22'000		17'500		11'041
4893.00	Entnahmen aus Vorfinanzierungen des EK						3'717'789
<b>7907</b>	<b>Regionalkonferenzen</b>	<b>27'000</b>		<b>27'000</b>		<b>25'511</b>	
3632.00	Beiträge an Gemeinden und Gemeindeverbände	27'000		27'000		25'511	
<b>8</b>	<b>Volkswirtschaft</b>	<b>166'440</b>	<b>215'000</b>	<b>161'130</b>	<b>221'000</b>	<b>155'718</b>	<b>215'462</b>
	<b>Nettoertrag</b>	<b>48'560</b>		<b>59'870</b>		<b>59'744</b>	
<b>81</b>	<b>Landwirtschaft</b>	<b>54'340</b>		<b>70'430</b>	<b>1'000</b>	<b>46'616</b>	
	<b>Nettoaufwand</b>		<b>54'340</b>		<b>69'430</b>		<b>46'616</b>
<b>811</b>	<b>Verwaltung, Vollzug und Kontrolle</b>	<b>54'340</b>		<b>70'430</b>	<b>1'000</b>	<b>46'616</b>	
	<b>Nettoaufwand</b>		<b>54'340</b>		<b>69'430</b>		<b>46'616</b>
<b>8110</b>	<b>Verwaltung, Vollzug und Kontrolle</b>	<b>54'340</b>		<b>70'430</b>	<b>1'000</b>	<b>46'616</b>	
3010.00	Löhne des Verwaltungs- und Betriebspersonals	4'000		5'000		3'426	
3050.00	AG-Beiträge AHV, IV, EO, ALV, Verwaltungskosten	250		320		221	
3053.00	AG-Beiträge an Unfallversicherung	30		50		31	
3054.00	AG-Beiträge an die Familienausgleichskasse	60		60		55	
3102.00	Drucksachen, Publikationen	500		500			
3130.00	Dienstleistungen Dritter	500		21'500			
3132.00	Honorare externe Berater, Gutachter, Fachexperten	1'000		4'500			
3134.00	Sachversicherungsprämien	4'000		3'500		3'509	
3170.00	Reisekosten und Spesen	1'000		1'000		1'000	
3637.00	Beiträge an private Haushalte	43'000		34'000		38'373	
4260.00	Rückerstattungen und Kostenbeteiligungen Dritter				1'000		
<b>84</b>	<b>Tourismus</b>	<b>34'100</b>		<b>32'700</b>		<b>35'758</b>	
	<b>Nettoaufwand</b>		<b>34'100</b>		<b>32'700</b>		<b>35'758</b>
<b>840</b>	<b>Tourismus</b>	<b>34'100</b>		<b>32'700</b>		<b>35'758</b>	
	<b>Nettoaufwand</b>		<b>34'100</b>		<b>32'700</b>		<b>35'758</b>
<b>8400</b>	<b>Tourismus</b>	<b>34'100</b>		<b>32'700</b>		<b>35'758</b>	
3101.00	Betriebs-, Verbrauchsmaterial			100			
3130.00	Dienstleistungen Dritter	22'500		20'000		24'009	
3160.00	Miete und Pacht Liegenschaften	1'600		1'600		1'549	
3910.00	Interne Verrechnung von Dienstleistungen	10'000		11'000		10'200	
<b>87</b>	<b>Brennstoffe und Energie</b>	<b>78'000</b>	<b>215'000</b>	<b>58'000</b>	<b>220'000</b>	<b>73'345</b>	<b>215'462</b>

Erfolgsrechnung Gliederung nach Funktionen	Budget 2024		Budget 2023		Rechnung 2022	
	Aufwand	Ertrag	Aufwand	Ertrag	Aufwand	Ertrag
<b>Nettoertrag</b>	<b>137'000</b>		<b>162'000</b>		<b>142'117</b>	
<b>871 Elektrizität</b>		<b>215'000</b>		<b>220'000</b>		<b>215'462</b>
<b>Nettoertrag</b>	<b>215'000</b>		<b>220'000</b>		<b>215'462</b>	
<b>8710 Elektrizität allgemein</b>		<b>215'000</b>		<b>220'000</b>		<b>215'462</b>
4120.00 Gemeindeabgabe BKW		215'000		220'000		215'462
<b>879 Energie</b>	<b>78'000</b>		<b>58'000</b>		<b>73'345</b>	
<b>Nettoaufwand</b>		<b>78'000</b>		<b>58'000</b>		<b>73'345</b>
<b>8792 Energiestadt</b>	<b>78'000</b>		<b>58'000</b>		<b>73'345</b>	
3000.00 Tag-/Sitzungsgelder an Behörden, Kommissionen	5'000		5'000			
3130.00 Ausschüsse						
3130.00 Dienstleistungen Dritter	20'000					
3636.00 Beiträge an private Organisationen o. Erwerbszweck	53'000		53'000		73'345	
<b>9 Finanzen und Steuern</b>	<b>1'985'760</b>	<b>16'952'730</b>	<b>2'282'810</b>	<b>17'228'600</b>	<b>3'996'306</b>	<b>17'564'953</b>
<b>Nettoertrag</b>	<b>14'966'970</b>		<b>14'945'790</b>		<b>13'568'648</b>	
<b>91 Steuern</b>	<b>105'000</b>	<b>16'416'800</b>	<b>153'600</b>	<b>16'568'500</b>	<b>29'407</b>	<b>17'000'357</b>
<b>Nettoertrag</b>	<b>16'311'800</b>		<b>16'414'900</b>		<b>16'970'951</b>	
<b>910 Steuern</b>	<b>105'000</b>	<b>16'416'800</b>	<b>153'600</b>	<b>16'568'500</b>	<b>29'407</b>	<b>17'000'357</b>
<b>Nettoertrag</b>	<b>16'311'800</b>		<b>16'414'900</b>		<b>16'970'951</b>	
<b>9100 Allgemeine Gemeindesteuern</b>	<b>100'000</b>	<b>13'870'900</b>	<b>150'000</b>	<b>14'158'000</b>	<b>17'124</b>	<b>14'245'496</b>
3180.00 Wertberichtigung gefährdete Steuerguthaben			50'000		-75'000	
3181.01 Forderungsverluste periodische Steuern	100'000		100'000		92'124	
4000.00 Einkommenssteuern natürliche Personen		12'610'000		12'800'000		12'905'908
4000.20 Nachsteuern und Bussen NP		20'000		25'000		25'953
4000.40 Aktive Steuerauscheidungen Einkommen NP		150'000		170'000		137'859
4000.50 Passive Steuerauscheidungen Einkommen NP		-580'000		-580'000		-601'338
4000.60 Pauschale Steueranrechnung NP		-7'000		-5'900		-10'297
4000.70 Rückstellungen Steuerteilungen NP				-25'000		750
4001.00 Vermögenssteuern natürliche Personen		1'510'000		1'500'000		1'620'451
4001.40 Aktive Steuerauscheidungen Vermögen NP		55'000		55'000		56'303
4001.50 Passive Steuerauscheidungen Vermögen NP		-120'000		-120'000		-152'325
4002.00 Quellensteuern natürliche Personen		122'000		120'000		160'940
4002.10 Quellensteuern BGSa, Grenzgänger		4'000		3'900		4'230
4010.00 Gewinnsteuer juristische Personen		112'000		190'000		96'356
4010.40 Aktive Steuerauscheidungen Gewinnsteuern JP		30'000		25'000		87'318
4010.50 Passive Steuerauscheidungen Gewinnsteuern JP		-40'000		-10'000		-89'952
4011.00 Kapitalsteuern juristische Personen		1'900		5'000		2'661
4011.40 Aktive Steuerauscheidungen Kapitalsteuern JP		1'000		3'000		237
4011.50 Passive Steuerauscheidungen Kapitalsteuern JP		-6'000		-6'000		-6'600
4029.00 Eingang abgeschriebener Steuern		8'000		8'000		7'043
<b>9101 Sondersteuern</b>	<b>5'000</b>	<b>863'900</b>	<b>3'500</b>	<b>800'000</b>	<b>12'373</b>	<b>990'419</b>
3181.02 Forderungsverluste Sondersteuern	5'000		3'500		12'373	
4022.00 Grundstückgewinnsteuern		300'500		350'000		328'383
4022.10 Sonderveranlagungen		563'400		450'000		661'934
4029.00 Eingang abgeschriebener Steuern						102
<b>9102 Liegenschaftssteuern</b>		<b>1'650'000</b>	<b>100</b>	<b>1'587'000</b>	<b>-90</b>	<b>1'739'872</b>
3181.03 Forderungsverluste Liegenschaftssteuern			100		-90	
4021.00 Liegenschaftssteuern		1'650'000		1'587'000		1'739'806
4029.00 Eingang abgeschriebener Steuern						66
<b>9103 Hundetaxe</b>		<b>32'000</b>		<b>23'500</b>		<b>24'570</b>
4033.00 Hundesteuer		32'000		23'500		24'570
<b>93 Finanz- und Lastenausgleich</b>	<b>1'046'760</b>	<b>203'350</b>	<b>1'045'500</b>	<b>242'800</b>	<b>1'029'550</b>	<b>181'898</b>
<b>Nettoaufwand</b>		<b>843'410</b>		<b>802'700</b>		<b>847'652</b>
<b>930 Finanz- und Lastenausgleich</b>	<b>1'046'760</b>	<b>203'350</b>	<b>1'045'500</b>	<b>242'800</b>	<b>1'029'550</b>	<b>181'898</b>
<b>Nettoaufwand</b>		<b>843'410</b>		<b>802'700</b>		<b>847'652</b>
<b>9300 Finanz- und Lastenausgleich</b>	<b>1'046'760</b>	<b>203'350</b>	<b>1'045'500</b>	<b>242'800</b>	<b>1'029'550</b>	<b>181'898</b>
3621.60 Lastenausgleichsbeiträge an Kanton, Neue Aufgabenteilung	1'046'760		1'045'500		1'029'550	
4621.60 Soziodemografischer Zuschuss		40'000		38'000		40'287
4622.70 Disparitätenabbau Gemeinden		163'350		204'800		141'611

Erfolgsrechnung Gliederung nach Funktionen		Budget 2024		Budget 2023		Rechnung 2022	
		Aufwand	Ertrag	Aufwand	Ertrag	Aufwand	Ertrag
<b>95</b>	<b>Ertragsanteile, übrige Nettoertrag</b>	<b>20'000</b>	<b>20'000</b>	<b>30'000</b>	<b>30'000</b>	<b>31'106</b>	<b>31'106</b>
<b>950</b>	<b>Ertragsanteile, übrige Nettoertrag</b>	<b>20'000</b>	<b>20'000</b>	<b>30'000</b>	<b>30'000</b>	<b>31'106</b>	<b>31'106</b>
<b>9500</b>	<b>Ertragsanteile, übrige</b>		<b>20'000</b>		<b>30'000</b>		<b>31'106</b>
4024.00	Erbschafts- und Schenkungssteuern		10'000		20'000		10'381
4600.00	Ertragsanteile direkte Bundessteuer		10'000		10'000		20'725
<b>96</b>	<b>Vermögens- und Schuldenverwaltung Nettoertrag</b>	<b>162'200</b>	<b>311'080</b>	<b>240'290</b>	<b>385'800</b>	<b>187'119</b>	<b>348'878</b>
		<b>148'880</b>		<b>145'510</b>		<b>161'759</b>	
<b>961</b>	<b>Zinsen Nettoertrag</b>	<b>62'900</b>	<b>112'000</b>	<b>77'450</b>	<b>107'500</b>	<b>36'732</b>	<b>73'810</b>
		<b>49'100</b>		<b>30'050</b>		<b>37'077</b>	
<b>9610</b>	<b>Zinsen</b>	<b>62'900</b>	<b>112'000</b>	<b>77'450</b>	<b>107'500</b>	<b>36'732</b>	<b>73'810</b>
3181.00	Tatsächliche Forderungsverluste			100			
3181.15	Tatsächliche Forderungsverluste (NESKO)	3'000		3'000		2'403	
3400.00	Verzinsung laufende Verbindlichkeiten			100		43	
3401.00	Verzinsung kurzfristige Finanzverbindlichkeiten	1'000		10'000		-3'897	
3401.15	Verzinsung kurzfristige Finanzverbindlichkeiten (NESKO)			12'000			
3406.00	Verzinsung langfristige Finanzverbindlichkeiten	2'100		2'100		2'100	
3409.00	Übrige Passivzinsen	200		200		121	
3409.90	Interne Verrechnung von kalk. Zinsen	46'600		48'950		19'262	
3420.00	Gebühren Kapitalbeschaffung			1'000		400	
3499.00	Übriger Finanzaufwand					8'322	
3499.01	Vergütungszinsen (Steuern)	10'000				7'978	
4400.00	Zinsen flüssige Mittel		5'000				
4401.00	Zinsen Forderungen und Kontokorrente				7'500		139
4401.15	Zinsen Forderungen und Kontokorrente (NESKO)		55'000		55'000		38'751
4402.00	Zinsen kurzfristige Finanzanlagen						2'862
4450.00	Erträge aus Darlehen VV		30'000				4'938
4940.00	Interne Verrechnung von kalk. Zinsen		22'000		45'000		27'120
<b>963</b>	<b>Liegenschaften des Finanzvermögens Nettoertrag</b>	<b>99'300</b>	<b>198'080</b>	<b>161'240</b>	<b>276'480</b>	<b>151'047</b>	<b>272'269</b>
		<b>98'780</b>		<b>115'240</b>		<b>121'222</b>	
<b>9630</b>	<b>Liegenschaften des Finanzvermögens</b>	<b>99'300</b>	<b>198'080</b>	<b>161'240</b>	<b>276'480</b>	<b>151'047</b>	<b>272'269</b>
3010.00	Löhne des Verwaltungs- und Betriebspersonals					6'936	
3040.00	Betreuungszulagen					261	
3050.00	AG-Beiträge AHV, IV, EO, ALV, Verwaltungskosten					448	
3052.00	AG-Beiträge Pensionskasse					549	
3053.00	AG-Beiträge an Unfallversicherung					153	
3054.00	AG-Beiträge an die Familienausgleichskasse					111	
3111.00	Anschaffung Maschinen, Geräte und Fahrzeuge			100			
3134.00	Sachversicherungsprämien	1'300		1'200		1'064	
3170.00	Reisekosten und Spesen					18	
3411.40	Realisierte Verluste auf Gebäuden FV					15'000	
3430.00	Baulicher Unterhalt Liegenschaften FV	15'000		50'000		27'810	
3431.00	Nicht baulicher Unterhalt Liegenschaften FV	1'500		2'000		539	
3439.00	Übriger Liegenschaftsaufwand FV	55'500		21'040		56'629	
3499.00	Übriger Finanzaufwand					10'000	
3893.00	Einlage in Vorfinanzierung des EK			38'000			
3930.00	Interne Verrechnung von Betriebs- und Verwaltungskosten	4'000		3'900		4'410	
3940.00	Interne Verrechnung von kalk. Zinsen	22'000		45'000		27'120	
4260.00	Rückerstattungen und Kostenbeteiligungen Dritter						588
4411.00	Gewinn aus Verkäufen von Grundstücken FV						14'093
4430.00	Pacht- und Mietzinsen Liegenschaften FV		130'480		130'480		158'370
4439.01	Übriger Liegenschaftsertrag FV (Nebenkosten)		52'600				47'600
4443.00	Werberichtigung Liegenschaften FV						23'808
4893.00	Entnahmen aus Vorfinanzierungen des EK		15'000		50'000		27'810
4940.00	Interne Verrechnung von kalk. Zinsen				96'000		
<b>969</b>	<b>Finanzvermögen Nettoertrag</b>	<b>1'000</b>	<b>1'000</b>	<b>1'600</b>	<b>1'820</b>	<b>-660</b>	<b>2'800</b>
				<b>220</b>		<b>3'460</b>	
<b>9690</b>	<b>Finanzvermögen</b>		<b>1'000</b>	<b>1'600</b>	<b>1'820</b>	<b>-660</b>	<b>2'800</b>
3180.01	Wertberichtigung auf Forderungen			1'000		21'100	
3181.00	Tatsächliche Forderungsverluste			500		-21'795	
3499.00	Übriger Finanzaufwand			100		35	
4420.00	Dividenden		1'000		820		1'040

Erfolgsrechnung Gliederung nach Funktionen	Budget 2024		Budget 2023		Rechnung 2022	
	Aufwand	Ertrag	Aufwand	Ertrag	Aufwand	Ertrag
4440.00 Marktwertanpassung Wertschriften				1'000		1'760
<b>97 Rückverteilungen Nettoertrag</b>	<b>1'500</b>	<b>1'500</b>	<b>1'500</b>	<b>1'500</b>	<b>2'714</b>	<b>2'714</b>
<b>971 Rückverteilungen aus CO2-Abgabe Nettoertrag</b>	<b>1'500</b>	<b>1'500</b>	<b>1'500</b>	<b>1'500</b>	<b>2'714</b>	<b>2'714</b>
<b>9710 Rückverteilung aus CO2-Abgabe</b>		<b>1'500</b>		<b>1'500</b>		<b>2'714</b>
4699.10 Rückverteilung CO2-Abgabe		1'500		1'500		2'714
<b>99 Nicht aufgeteilte Posten Nettoaufwand</b>	<b>671'800</b>	<b>671'800</b>	<b>843'420</b>	<b>843'420</b>	<b>2'750'230</b>	<b>2'750'230</b>
<b>990 Nicht aufgeteilte Posten Nettoaufwand</b>	<b>671'800</b>	<b>671'800</b>	<b>843'420</b>	<b>843'420</b>		
<b>9900 Nicht aufgeteilte Posten</b>	<b>671'800</b>		<b>843'420</b>			
3894.00 Einlagen in finanzpolitische Reserven	671'800		843'420			
<b>999 Abschluss Nettoaufwand</b>					<b>2'750'230</b>	<b>2'750'230</b>
<b>9990 Abschluss</b>					<b>2'750'230</b>	
9000.00 Ertragsüberschuss					2'750'230	

## 9.2 Erfolgsrechnung Gliederung nach Sachgruppe 4stellig

Erfolgsrechnung Gliederung nach Sachgruppe	Budget 2024		Budget 2023		Rechnung 2022	
	Aufwand	Ertrag	Aufwand	Ertrag	Aufwand	Ertrag
<b>Erfolgsrechnung</b>	<b>26'913'460</b>	<b>26'913'460</b>	<b>26'713'060</b>	<b>26'713'060</b>	<b>32'914'589</b>	<b>32'914'589</b>
<b>3 Aufwand</b>	<b>26'913'460</b>		<b>26'705'560</b>		<b>29'964'822</b>	
<b>30 Personalaufwand</b>	<b>4'319'890</b>		<b>4'157'490</b>		<b>3'970'474</b>	
<b>300 Behörden und Kommissionen</b>	<b>159'470</b>		<b>169'700</b>		<b>152'678</b>	
3000 Löhne, Tag- und Sitzungsgelder an Behörden und Kommissionen	159'470		169'700		152'678	
<b>301 Löhne des Verwaltungs- und Betriebspersonals</b>	<b>3'338'780</b>		<b>3'260'700</b>		<b>3'126'335</b>	
3010 Löhne des Verwaltungs- und Betriebspersonals	3'338'780		3'260'700		3'126'335	
<b>302 Löhne der Lehrkräfte</b>	<b>66'800</b>		<b>65'300</b>		<b>57'156</b>	
3020 Löhne der Lehrkräfte	66'800		65'300		57'156	
<b>304 Zulagen</b>	<b>25'600</b>		<b>24'960</b>		<b>29'507</b>	
3040 Betreuungszulagen	25'600		24'960		29'507	
<b>305 Arbeitgeberbeiträge</b>	<b>619'140</b>		<b>554'530</b>		<b>534'430</b>	
3050 AG-Beitr.AHV,IV,EO,ALV,Verwaltungskosten	220'050		212'900		205'975	
3052 AG-Beiträge an Pensionskassen	286'500		240'400		234'860	
3053 AG-Beiträge an Unfallversicherungen	34'140		36'070		45'652	
3054 AG-Beiträge an Familienausgleichskasse	54'910		53'510		47'943	
3055 AG-Beiträge an Krankentaggeldvers.	23'540		11'650			
<b>309 Übriger Personalaufwand</b>	<b>110'100</b>		<b>82'300</b>		<b>70'369</b>	
3090 Aus- und Weiterbildung des Personals	85'900		54'300		51'968	
3091 Personalwerbung	6'000		7'000		5'229	
3099 Übriger Personalaufwand	18'200		21'000		13'172	
<b>31 Sach- und übriger Betriebsaufwand</b>	<b>4'783'230</b>		<b>4'883'290</b>		<b>4'225'048</b>	
<b>310 Material- und Warenaufwand</b>	<b>593'910</b>		<b>592'530</b>		<b>593'370</b>	
3100 Büromaterial	14'100		14'250		9'147	
3101 Betriebs-, Verbrauchsmaterial	203'000		210'700		187'981	
3102 Drucksachen, Publikationen	58'100		66'800		59'636	
3103 Fachliteratur, Zeitschriften	12'450		13'200		12'956	
3104 Lehrmittel	201'500		203'230		201'663	



Erfolgsrechnung Gliederung nach Sachgruppe	Budget 2024		Budget 2023		Rechnung 2022	
	Aufwand	Ertrag	Aufwand	Ertrag	Aufwand	Ertrag
3105 Lebensmittel	98'360		78'350		91'908	
3106 Medizinisches Material					24'609	
3109 Übriger Material- und Warenaufwand	6'400		6'000		5'470	
<b>311 Nicht aktivierbare Anlagen</b>	<b>537'020</b>		<b>461'900</b>		<b>203'559</b>	
3110 Büromöbel und Geräte	35'430		10'300		10'216	
3111 Maschinen, Geräte und Fahrzeuge	381'590		350'000		124'324	
3112 Kleider, Wäsche, Vorhänge	48'500		48'100		18'827	
3113 Hardware	49'500		35'500		47'228	
3118 Immateriellen Anlagen	19'500		11'100		1'077	
3119 Übrige nicht aktivierbare Anlagen	2'500		6'900		1'887	
<b>312 Ver- und Entsorgung Liegenschaften Verwaltungsvermögen</b>	<b>340'750</b>		<b>360'800</b>		<b>337'073</b>	
3120 Ver- und Entsorgung Liegenschaften Verwaltungsvermögen	340'750		360'800		337'073	
<b>313 Dienstleistungen und Honorare</b>	<b>1'472'790</b>		<b>1'264'860</b>		<b>1'140'473</b>	
3130 Dienstleistungen Dritter	1'098'540		928'110		828'306	
3131 Planungen und Projektierungen Dritter	38'000		38'000		36'836	
3132 Honor.ext.Berater,Gutachter,Fachexp.etc.	108'500		155'300		124'871	
3133 Informatik-Nutzungsaufwand	91'500		9'000		31'500	
3134 Sachversicherungsprämien	80'750		75'550		62'674	
3136 Honorare privatärztlicher Tätigkeit	32'000		35'500		34'747	
3137 Steuern und Abgaben	22'700		22'900		20'863	
3139 Lehrlingsprüfungen	800		500		675	
<b>314 Baulicher Unterhalt u betrieblicher Unterhalt</b>	<b>1'146'000</b>		<b>1'390'700</b>		<b>1'286'337</b>	
3140 Unterhalt an Grundstücken	40'000		23'000		68'594	
3141 Unterhalt Strassen/Verkehrswege	390'000		427'000		584'828	
3142 Unterhalt Wasserbau	130'000		130'000		128'418	
3143 Unterhalt übrige Tiefbauten	360'000		496'000		331'134	
3144 Unterhalt Hochbauten, Gebäude	226'000		314'700		173'363	
<b>315 Unterhalt Mobilien und immaterielle Anlagen</b>	<b>304'300</b>		<b>381'210</b>		<b>368'794</b>	
3150 Unterhalt Büromöbel und Geräte	2'150		1'800		1'639	
3151 Unterh.App.,Masch.,Geräte,Fahrz.,Werkz.	134'600		123'000		109'658	
3153 Informatik-Unterhalt (Hardware)	34'000		61'000		61'361	
3158 Unterhalt immaterielle Anlagen	131'800		188'060		193'614	
3159 Unterhalt übrige mobile Anlagen	1'750		7'350		2'522	
<b>316 Mieten, Leasing, Pachten, Benützungsgb.</b>	<b>113'930</b>		<b>99'140</b>		<b>92'137</b>	
3160 Miete und Pacht Liegenschaften	59'730		61'840		61'179	
3161 Mieten, Benützungskosten Anlagen	54'200		37'300		30'958	
<b>317 Spesenentschädigungen</b>	<b>114'130</b>		<b>128'750</b>		<b>117'807</b>	
3170 Reisekosten und Spesen	18'500		21'870		13'258	
3171 Exkursionen, Schulreisen und Lager	95'630		106'880		104'549	
<b>318 Wertberichtigungen auf Forderungen</b>	<b>113'000</b>		<b>163'800</b>		<b>37'498</b>	
3180 Wertberichtigungen auf Forderungen			51'000		-53'900	
3181 Tatsächliche Forderungsverluste	113'000		112'800		91'398	
<b>319 Verschiedener Betriebsaufwand</b>	<b>47'400</b>		<b>39'600</b>		<b>48'000</b>	
3192 Abgeltung von Rechten	10'800		10'000		20'532	
3199 Übriger Betriebsaufwand	36'600		29'600		27'468	
<b>33 Abschreibungen Verwaltungsvermögen</b>	<b>1'194'650</b>		<b>1'281'120</b>		<b>749'290</b>	
<b>330 Sachanlagen VV</b>	<b>1'032'300</b>		<b>1'083'420</b>		<b>716'838</b>	
3300 Planm.Abschreibungen Sachanlagen	1'032'300		1'083'420		716'838	
<b>332 Abschreibungen immaterielle Anlagen</b>	<b>162'350</b>		<b>197'700</b>		<b>32'452</b>	
3320 Planm.Abschreibungen immat.Anlagen	162'350		197'700		32'452	
<b>34 Finanzaufwand</b>	<b>131'900</b>		<b>147'490</b>		<b>144'341</b>	
<b>340 Zinsaufwand</b>	<b>49'900</b>		<b>73'350</b>		<b>17'629</b>	
3400 Verzinsung laufende Verbindlichkeiten			100		43	
3401 Verzins.kurzfr.Finanzverbindlichkeiten	1'000		22'000		-3'897	
3406 Verzins.langfr.Finanzverbindlichkeiten	2'100		2'100		2'100	
3409 Übrige Passivzinsen	46'800		49'150		19'383	

Erfolgsrechnung Gliederung nach Sachgruppe	Budget 2024		Budget 2023		Rechnung 2022	
	Aufwand	Ertrag	Aufwand	Ertrag	Aufwand	Ertrag
<b>341 Realisierte Kursverluste</b>					<b>15'000</b>	
3411 Realisierte Verluste auf Sachanlagen FV					15'000	
<b>342 Kapitalbeschaffungs- u. Verwaltungskosten</b>			<b>1'000</b>		<b>400</b>	
3420 Kapitalbeschaffung und -verwaltung			1'000		400	
<b>343 Liegenschaftsaufwand Finanzvermögen</b>	<b>72'000</b>		<b>73'040</b>		<b>84'977</b>	
3430 Baulicher Unterhalt Liegenschaften FV	15'000		50'000		27'810	
3431 Nicht baulicher Unterhalt Liegenschaften FV	1'500		2'000		539	
3439 Übriger Liegenschaftsaufwand FV	55'500		21'040		56'629	
<b>349 Verschiedener Finanzaufwand</b>	<b>10'000</b>		<b>100</b>		<b>26'335</b>	
3499 Übriger Finanzaufwand	10'000		100		26'335	
<b>35 Einlagen in Fonds u. Spezialfinanzierungen</b>	<b>800'000</b>		<b>492'600</b>		<b>1'026'762</b>	
<b>351 Einlagen in Fonds u. Spez. fin. im EK</b>	<b>800'000</b>		<b>492'600</b>		<b>1'026'762</b>	
3510 Einlagen in Spezialfinanzierungen EK	800'000		492'600		1'026'762	
<b>36 Transferaufwand</b>	<b>14'475'990</b>		<b>14'567'050</b>		<b>17'587'422</b>	
<b>361 Entschädigungen an Gemeinwesen</b>	<b>6'347'150</b>		<b>6'243'900</b>		<b>5'949'021</b>	
3610 Entschädigungen an Bund	23'000					
3611 Entschädigungen an Kantone u. Konkordate	5'283'800		5'197'500		5'050'888	
3612 Entsch. an Gde. und Gde.verbände	1'040'350		1'029'900		875'132	
3614 Entschädigungen an öff. Unternehmungen			16'500		23'001	
<b>362 Finanz- und Lastenausgleich</b>	<b>1'046'760</b>		<b>1'045'500</b>		<b>1'029'550</b>	
3621 Finanz- und Lastenausgleich an Kanton	1'046'760		1'045'500		1'029'550	
<b>363 Beiträge an Gemeinwesen und Dritte</b>	<b>7'082'080</b>		<b>7'277'650</b>		<b>6'891'061</b>	
3631 Beiträge an Kantone und Konkordate	2'154'680		2'175'700		2'113'678	
3632 Beiträge an Gemeinden und Gde.verbände	875'690		1'020'740		958'762	
3634 Beiträge an öffentliche Unternehmungen	297'600		307'690		141'727	
3635 Beiträge an private Unternehmungen	297'450		294'550		239'608	
3636 Beitr. an priv. Organisat. o. Erwerbszweck	324'160		356'470		309'800	
3637 Beiträge an private Haushalte	3'132'500		3'122'500		3'127'486	
<b>369 Verschiedener Transferaufwand</b>					<b>3'717'789</b>	
3690 Übriger Transferaufwand					3'717'789	
<b>38 Ausserordentlicher Aufwand</b>	<b>1'011'800</b>		<b>915'120</b>		<b>2'063'254</b>	
<b>389 Einlagen in das Eigenkapital</b>	<b>1'011'800</b>		<b>915'120</b>		<b>2'063'254</b>	
3893 Einlagen in Vorfinanzierungen des EK	340'000		71'700		2'063'254	
3894 Einlagen in finanzpolitische Reserven	671'800		843'420			
<b>39 Interne Verrechnungen</b>	<b>196'000</b>		<b>261'400</b>		<b>198'230</b>	
<b>390 Material- und Warenbezüge</b>	<b>10'000</b>		<b>4'000</b>		<b>4'000</b>	
3900 Int. Verrechn. von Material- u. Warenbez.	10'000		4'000		4'000	
<b>391 Dienstleistungen</b>	<b>113'000</b>		<b>112'500</b>		<b>115'700</b>	
3910 Int. Verr. von Dienstleistungen	113'000		112'500		115'700	
<b>392 Pacht, Mieten, Benützungskosten</b>	<b>47'000</b>				<b>47'000</b>	
3920 Int. Verr. von Pacht, Mieten, Benützungsk.	47'000				47'000	
<b>393 Betriebs- und Verwaltungskosten</b>	<b>4'000</b>		<b>3'900</b>		<b>4'410</b>	
3930 Int. Verr. von Betriebs- u. Verwaltungsk.	4'000		3'900		4'410	
<b>394 Kalk. Zinsen und Finanzaufwand</b>	<b>22'000</b>		<b>141'000</b>		<b>27'120</b>	
3940 Int. Verr. von kalk. Zinsen u. Finanzaufw.	22'000		141'000		27'120	
<b>4 Ertrag</b>		<b>26'689'040</b>		<b>26'419'210</b>		<b>32'871'056</b>
<b>40 Fiskalertrag</b>		<b>16'426'800</b>		<b>16'588'500</b>		<b>17'010'738</b>
<b>400 Direkte Steuern natürliche Personen</b>		<b>13'764'000</b>		<b>13'943'000</b>		<b>14'148'434</b>
4000 Einkommenssteuern natürliche Personen		12'193'000		12'384'100		12'458'835
4001 Vermögenssteuern natürliche Personen		1'445'000		1'435'000		1'524'429
4002 Quellensteuern natürliche Personen		126'000		123'900		165'170

Erfolgsrechnung Gliederung nach Sachgruppe	Budget 2024		Budget 2023		Rechnung 2022	
	Aufwand	Ertrag	Aufwand	Ertrag	Aufwand	Ertrag
<b>401 Direkte Steuern juristische Personen</b>		<b>98'900</b>		<b>207'000</b>		<b>90'020</b>
4010 Gewinnsteuern juristische Personen		102'000		205'000		93'723
4011 Kapitalsteuern juristische Personen		-3'100		2'000		-3'703
<b>402 Übrige direkte Steuern</b>		<b>2'531'900</b>		<b>2'415'000</b>		<b>2'747'714</b>
4021 Grundsteuern		1'650'000		1'587'000		1'739'806
4022 Vermögensgewinnsteuern		863'900		800'000		990'317
4024 Erbschafts- und Schenkungssteuern		10'000		20'000		10'381
4029 Eingang abgeschriebene Steuern		8'000		8'000		7'210
<b>403 Besitz- und Aufwandsteuern</b>		<b>32'000</b>		<b>23'500</b>		<b>24'570</b>
4033 Hundesteuer		32'000		23'500		24'570
<b>41 Regalien und Konzessionen</b>		<b>215'000</b>		<b>220'000</b>		<b>215'462</b>
<b>412 Konzessionen</b>		<b>215'000</b>		<b>220'000</b>		<b>215'462</b>
4120 Konzessionen		215'000		220'000		215'462
<b>42 Entgelte</b>		<b>3'979'200</b>		<b>3'574'370</b>		<b>4'635'754</b>
<b>420 Ersatzabgaben</b>		<b>370'000</b>		<b>370'000</b>		<b>358'914</b>
4200 Ersatzabgaben		370'000		370'000		358'914
<b>421 Gebühren für Amtshandlungen</b>		<b>262'800</b>		<b>254'100</b>		<b>322'156</b>
4210 Gebühren für Amtshandlungen		262'800		254'100		322'156
<b>424 Benützungsgebühren und Dienstleistungen</b>		<b>2'204'700</b>		<b>1'809'200</b>		<b>2'407'572</b>
4240 Benützungsgebühren und Dienstleistungen		2'204'700		1'809'200		2'407'572
<b>425 Erlös aus Verkäufen</b>		<b>454'200</b>		<b>450'970</b>		<b>426'021</b>
4250 Verkäufe		454'200		450'970		426'021
<b>426 Rückererstattungen</b>		<b>671'500</b>		<b>674'100</b>		<b>1'107'680</b>
4260 Rückererstattungen und Kostenbeteiligungen Dritter		671'500		674'100		1'107'680
<b>427 Bussen</b>		<b>16'000</b>		<b>16'000</b>		<b>13'412</b>
4270 Bussen		16'000		16'000		13'412
<b>43 Verschiedene Erträge</b>		<b>340'000</b>				<b>2'052'348</b>
<b>430 Verschiedene betriebliche Erträge</b>		<b>340'000</b>				<b>2'052'348</b>
4309 Übriger betrieblicher Ertrag		340'000				2'052'348
<b>44 Finanzertrag</b>		<b>413'740</b>		<b>317'440</b>		<b>428'826</b>
<b>440 Zinsertrag</b>		<b>106'600</b>		<b>89'500</b>		<b>61'014</b>
4400 Zinsen flüssige Mittel		5'000				
4401 Zinsen Forderungen und Kontokorrente		55'000		62'800		38'890
4402 Zinsen kurzfristige Finanzanlagen						2'862
4409 Übrige Zinsen von Finanzvermögen		46'600		26'700		19'262
<b>441 Realisierte Gewinne FV</b>						<b>14'093</b>
4411 Gewinn aus Verkäufen von Sachanlagen FV						14'093
<b>442 Beteiligungsertrag FV</b>		<b>1'000</b>		<b>820</b>		<b>1'040</b>
4420 Dividenden		1'000		820		1'040
<b>443 Liegenschaftsertrag FV</b>		<b>183'080</b>		<b>130'480</b>		<b>205'970</b>
4430 Pacht- und Mietzinse Liegenschaften FV		130'480		130'480		158'370
4439 Übriger Liegenschaftsertrag FV		52'600				47'600
<b>444 Wertberichtigungen Anlagen FV</b>				<b>1'000</b>		<b>25'568</b>
4440 Marktwertanpassungen Wertschriften				1'000		1'760
4443 Marktwertanpassungen Liegenschaften						23'808
<b>445 Finanzertrag a.Darlehen u.Beteil.VV</b>		<b>30'000</b>		<b>1'500</b>		<b>4'938</b>
4450 Erträge aus Darlehen VV		30'000				4'938
4451 Erträge aus Beteiligungen VV				1'500		
<b>446 Finanzertrag von öff. Unternehmungen</b>		<b>1'500</b>				<b>1'500</b>
4463 Öff.Unternehmen als AG o.a.priv.rechtl. Org.form		1'500				1'500

Erfolgsrechnung Gliederung nach Sachgruppe	Budget 2024		Budget 2023		Rechnung 2022	
	Aufwand	Ertrag	Aufwand	Ertrag	Aufwand	Ertrag
<b>447 Liegenschaftsertrag VV</b>		<b>91'560</b>		<b>94'140</b>		<b>114'703</b>
4470 Pacht- und Mietzinse Liegenschaften VV		60'240		62'120		60'140
4471 Vergütung Dienstwohnungen VV		28'320		28'320		28'320
4472 Vergüt.für Benützungen Liegenschaften VV		3'000		3'700		26'243
<b>45 Entnahmen Fonds u.Spezialfinanzierungen</b>		<b>422'050</b>		<b>488'900</b>		<b>402'875</b>
<b>451 Entnahmen aus Fonds u.Spez.fin.EK</b>		<b>422'050</b>		<b>488'900</b>		<b>402'875</b>
4510 Entnahmen aus Spezialfinanzierungen d.EK		422'050		488'900		402'875
<b>46 Transferertrag</b>		<b>4'679'250</b>		<b>4'918'600</b>		<b>4'179'407</b>
<b>460 Ertragsanteile</b>		<b>10'000</b>		<b>10'000</b>		<b>20'725</b>
4600 Anteil an Bundeserträgen		10'000		10'000		20'725
<b>461 Entschädigungen von Gemeinwesen</b>		<b>3'819'800</b>		<b>4'044'500</b>		<b>3'381'995</b>
4610 Entschädigungen vom Bund		3'000		1'500		3'468
4611 Entsch. von Kantonen u. Konkordaten		3'336'000		3'555'000		2'940'135
4612 Entsch.v.Gemeinden u.Gde.verbänden		480'800		488'000		438'392
<b>462 Finanz- und Lastenausgleich</b>		<b>203'350</b>		<b>242'800</b>		<b>181'898</b>
4621 Finanz- u.Lastenausgl. v.Kantonen u.Konkordaten		40'000		38'000		40'287
4622 Finanz-u.Lastenausgl.v.Gde.u.Gde.verbänden		163'350		204'800		141'611
<b>463 Beiträge von Gemeinwesen und Dritten</b>		<b>644'600</b>		<b>619'800</b>		<b>592'075</b>
4631 Beiträge von Kantonen u. Konkordaten		115'300		96'900		107'853
4632 Beiträge von Gemeinden u.Gde.verbänden		101'800		95'000		94'577
4634 Beiträge von öffentl.Unternehmungen		36'000		36'000		38'220
4637 Beiträge von privaten Haushalten		391'500		391'900		351'425
<b>469 Übriger Transferertrag</b>		<b>1'500</b>		<b>1'500</b>		<b>2'714</b>
4699 Rückverteilungen		1'500		1'500		2'714
<b>48 Ausserordentlicher Ertrag</b>		<b>17'000</b>		<b>50'000</b>		<b>3'747'417</b>
<b>489 Entnahmen aus dem Eigenkapital</b>		<b>17'000</b>		<b>50'000</b>		<b>3'747'417</b>
4893 Entnahmen aus Vorfinanzierungen des EK		17'000		50'000		3'747'417
<b>49 Interne Verrechnungen</b>		<b>196'000</b>		<b>261'400</b>		<b>198'230</b>
<b>490 Material- und Warenbezüge</b>		<b>10'000</b>		<b>4'000</b>		<b>4'000</b>
4900 Int. Verr. von Material- u. Warenbezügen		10'000		4'000		4'000
<b>491 Dienstleistungen</b>		<b>113'000</b>		<b>112'500</b>		<b>115'700</b>
4910 Int.Verr.von Dienstleistungen		113'000		112'500		115'700
<b>492 Pacht, Mieten, Benützungskosten</b>		<b>47'000</b>				<b>47'000</b>
4920 Int.Verr.von Pacht, Mieten,Benützungsk.		47'000				47'000
<b>493 Betriebs- und Verwaltungskosten</b>		<b>4'000</b>		<b>3'900</b>		<b>4'410</b>
4930 Int.Verr.von Betriebs- u.Verwaltungsk.		4'000		3'900		4'410
<b>494 Kalk. Zinsen und Finanzaufwand</b>		<b>22'000</b>		<b>141'000</b>		<b>27'120</b>
4940 Int. Verr. v. kalk. Zinsen und Finanzaufwand		22'000		141'000		27'120
<b>9 Abschlusskonten</b>		<b>224'420</b>	<b>7'500</b>	<b>293'850</b>	<b>2'949'767</b>	<b>43'533</b>
<b>90 Abschluss Erfolgsrechnung</b>		<b>224'420</b>	<b>7'500</b>	<b>293'850</b>	<b>2'949'767</b>	<b>43'533</b>
<b>900 Abschluss Erfolgsrechnung</b>		<b>224'420</b>	<b>7'500</b>	<b>293'850</b>	<b>2'949'767</b>	<b>43'533</b>
9000 Ertragsüberschuss					2'750'230	
9010 Abschluss SF und Fonds im EK, Ertragsüberschuss			7'500		199'537	
9011 Abschluss SF und Fonds im EK, Aufwandüberschuss		224'420		293'850		43'533

## 9.3 Investitionsrechnung Gliederung nach Funktionen

		Budget 2024		Budget 2023		Rechnung 2022	
		Ausgaben	Einnahmen	Ausgaben	Einnahmen	Ausgaben	Einnahmen
	<b>INVESTITIONSRECHNUNG</b>	<b>8'320'000</b>	<b>8'320'000</b>	<b>3'275'000</b>	<b>3'275'000</b>	<b>5'603'968</b>	<b>5'603'968</b>
<b>0</b>	<b>Allgemeine Verwaltung</b>	<b>100'000</b>		<b>350'000</b>		<b>1'055</b>	
	Nettoaussgaben		<b>100'000</b>		<b>350'000</b>		<b>1'055</b>
<b>02</b>	<b>Allgemeine Dienste</b>	<b>100'000</b>		<b>350'000</b>		<b>1'055</b>	
	Nettoaussgaben		<b>100'000</b>		<b>350'000</b>		<b>1'055</b>
<b>029</b>	<b>Verwaltungsliegenschaften</b>	<b>100'000</b>		<b>350'000</b>		<b>1'055</b>	
<b>0290</b>	<b>Verwaltungsliegenschaft Kernstrasse 1</b>	<b>100'000</b>		<b>350'000</b>		<b>1'055</b>	
5040.03	Sanierung Verwaltungsräumlichkeiten	100'000		250'000		1'055	
5040.04	Sanierung Parkplatz Dorfmarit			100'000			
<b>1</b>	<b>Öffentl. Ordnung und Sicherheit, Verteidigung</b>	<b>190'000</b>		<b>120'000</b>			
	Nettoaussgaben		<b>190'000</b>		<b>120'000</b>		
<b>15</b>	<b>Feuerwehr</b>	<b>190'000</b>					
	Nettoaussgaben		<b>190'000</b>				
<b>150</b>	<b>Feuerwehr</b>	<b>190'000</b>					
<b>1500</b>	<b>Feuerwehr</b>	<b>190'000</b>					
5060.02	Atenschutzfahrzeug	190'000					
<b>16</b>	<b>Verteidigung</b>			<b>120'000</b>			
	Nettoaussgaben				<b>120'000</b>		
<b>162</b>	<b>Zivile Verteidigung</b>			<b>120'000</b>			
<b>1620</b>	<b>Zivilschutz</b>			<b>120'000</b>			
5040.01	Sanierung Küche ZSA			120'000			
<b>2</b>	<b>Bildung</b>	<b>2'645'000</b>		<b>415'000</b>		<b>710'189</b>	<b>4'096'489</b>
	Nettoaussgaben		<b>2'645'000</b>		<b>415'000</b>		
	Nettoeinnahmen					<b>3'386'300</b>	
<b>21</b>	<b>Obligatorische Schule</b>	<b>2'645'000</b>		<b>415'000</b>		<b>710'189</b>	<b>4'096'489</b>
	Nettoaussgaben		<b>2'645'000</b>		<b>415'000</b>		
	Nettoeinnahmen					<b>3'386'300</b>	
<b>213</b>	<b>Oberstufe</b>			<b>115'000</b>		<b>36'726</b>	
<b>2130</b>	<b>Sekundarstufe I</b>			<b>115'000</b>		<b>36'726</b>	
5200.01	Informatik Schulen			115'000		36'726	
<b>217</b>	<b>Schulliegenschaften</b>	<b>2'645'000</b>		<b>300'000</b>		<b>673'463</b>	<b>4'096'489</b>
<b>2170</b>	<b>Schulhaus Stämpbach</b>					<b>649'065</b>	<b>4'096'489</b>
5040.01	Gesamtsanierung und Erweiterung SH Stämpbach					581'276	
5040.03	Erstellung Hartplatz SH Stämpbach					67'789	
6310.01	Förderbeiträge Minergie SH Stämpbach						378'700
6370.00	Inv.beitrag aus SF MWA für Hartplatz Stämpbach						67'789
6370.01	Inv.beitrag aus SF MWA für Sanierung Stämpbach						3'650'000
<b>2172</b>	<b>Schulhaus Lindental</b>			<b>100'000</b>			
5040.02	Sanierung Heizung (Wärmeerzeugung)			100'000			
<b>2173</b>	<b>Schulhaus Vechigen</b>	<b>300'000</b>					
5040.02	Elektr. Installationen, Innenausbau SH Vechigen	300'000					
<b>2175</b>	<b>Kindergärten</b>	<b>2'345'000</b>		<b>200'000</b>		<b>24'398</b>	
5040.01	Neubau Kindergarten Sinneringen	2'345'000		200'000		24'398	
<b>6</b>	<b>Verkehr und Nachrichtenübermittlung</b>	<b>1'340'000</b>		<b>1'130'000</b>		<b>47'990</b>	
	Nettoaussgaben		<b>1'340'000</b>		<b>1'130'000</b>		<b>47'990</b>
<b>61</b>	<b>Strassenverkehr</b>	<b>1'340'000</b>		<b>1'130'000</b>		<b>47'990</b>	
	Nettoaussgaben		<b>1'340'000</b>		<b>1'130'000</b>		<b>47'990</b>
<b>615</b>	<b>Gemeindestrassen</b>	<b>1'340'000</b>		<b>1'130'000</b>		<b>47'990</b>	

		Budget 2024		Budget 2023		Rechnung 2022	
		Ausgaben	Einnahmen	Ausgaben	Einnahmen	Ausgaben	Einnahmen
<b>6150</b>	<b>Gemeindestrassen</b>	<b>1'340'000</b>		<b>1'130'000</b>		<b>47'990</b>	
5010.19	Sanierung Obermoosstrasse					24'436	
5010.20	Sanierung Radelfingenstrasse	470'000		500'000			
5010.21	Beleuchtung Strassen					23'555	
5010.22	Sanierung Lauterbachstrasse	500'000		180'000			
5010.23	Sanierung Feldackerweg			100'000			
5010.24	Sanierung Arnistrasse 4.+5. Etappe	270'000		150'000			
5010.25	Sanierung Rainackerweg	100'000					
5060.06	Ersatz Traktor			200'000			
<b>7</b>	<b>Umweltschutz und Raumordnung</b>	<b>3'945'000</b>	<b>100'000</b>	<b>1'200'000</b>	<b>60'000</b>	<b>689'946</b>	<b>58'298</b>
	<b>Nettoaussgaben</b>		<b>3'845'000</b>		<b>1'140'000</b>		<b>631'647</b>
<b>71</b>	<b>Wasserversorgung</b>	<b>545'000</b>		<b>450'000</b>		<b>518'797</b>	<b>29'087</b>
	<b>Nettoaussgaben</b>		<b>545'000</b>		<b>450'000</b>		<b>489'711</b>
<b>710</b>	<b>Wasserversorgung</b>	<b>545'000</b>		<b>450'000</b>		<b>518'797</b>	<b>29'087</b>
<b>7101</b>	<b>Wasserversorgung (Gemeindebetrieb)</b>	<b>545'000</b>		<b>450'000</b>		<b>518'797</b>	<b>29'087</b>
5031.01	Werterhalt Leitungsnetz Lindental					25'582	
5031.05	Erschliessung ZPP Nr. XI "Kern Boll Süd"					624	
5031.11	Erweit. Wasserlt. Oberfeldstr. 1 - Obermoosstr. 14					177'945	
5031.12	Sanierung WVL Feldackerweg			300'000			
5031.14	Wasserleitung Sangernweg	150'000		150'000		13'856	
5031.17	Verbindungsleitung Utzigen-Chläbi					124'715	
5031.18	WVL Wilerzone Littewil / Anschluss neues Reservoir	195'000					
5031.20	Erweiterung Wasserleitung Moosgasse					176'077	
5031.21	Sanierung Wasserleitung Rainackerweg	200'000					
6350.02	Investitionsbeiträge "Kern Boll Süd"						12'578
6370.02	Investitionsbeiträge Wasserleitung Moosgasse						16'508
<b>72</b>	<b>Abwasserentsorgung</b>	<b>800'000</b>		<b>550'000</b>		<b>160'958</b>	<b>29'212</b>
	<b>Nettoaussgaben</b>		<b>800'000</b>		<b>550'000</b>		<b>131'746</b>
<b>720</b>	<b>Abwasserentsorgung</b>	<b>800'000</b>		<b>550'000</b>		<b>160'958</b>	<b>29'212</b>
<b>7201</b>	<b>Abwasserentsorgung (Gemeindebetrieb)</b>	<b>800'000</b>		<b>550'000</b>		<b>160'958</b>	<b>29'212</b>
5032.04	Erschliessung ZPP Nr. XI "Kern Boll Süd"					84'320	
5032.06	Erschliessung ZPP Nr. XXII "Diessenberg"					11'913	
5032.14	Meteorwasserleitung Obermoosstrasse					64'724	
5032.16	Leitungsersatz Bollgut/Husmatt (Moosgasse)			300'000			
5032.17	Leitungsersatz Feldackerweg			150'000			
5032.19	GEP-Massnahmen 2023			100'000			
5032.21	Leistungs- und Schachtsanierung Wuhlstrasse	300'000					
5032.22	Leitungsersatz Rainackerweg	500'000					
6310.01	Kantonsbeitrag GEP Nachführung 2018						19'431
6350.01	Investitionsbeiträge "Kern Boll Süd"						3'043
6370.01	Beiträge Meteorwasserleitung Obermoos						6'738
<b>74</b>	<b>Verbauungen</b>	<b>2'600'000</b>	<b>100'000</b>	<b>200'000</b>	<b>60'000</b>	<b>10'191</b>	
	<b>Nettoaussgaben</b>		<b>2'500'000</b>		<b>140'000</b>		<b>10'191</b>
<b>741</b>	<b>Gewässerverbauungen</b>	<b>2'600'000</b>	<b>100'000</b>	<b>200'000</b>	<b>60'000</b>	<b>10'191</b>	
<b>7410</b>	<b>Gewässerverbauungen</b>	<b>2'600'000</b>	<b>100'000</b>	<b>200'000</b>	<b>60'000</b>	<b>10'191</b>	
5020.01	Wasserbauplan Lindentalbach	2'500'000				10'191	
5020.06	Umsetzung Massnahmenplan Wasserbau	100'000		200'000			
6310.02	Kantonsbeiträge Umsetzung Massnahmenplan Wasserbau					60'000	
<b>9</b>	<b>Finanzen und Steuern</b>	<b>100'000</b>	<b>8'220'000</b>	<b>60'000</b>	<b>3'215'000</b>	<b>4'154'788</b>	<b>1'449'180</b>
	<b>Nettoaussgaben</b>						<b>2'705'608</b>
	<b>Nettoeinnahmen</b>	<b>8'120'000</b>		<b>3'155'000</b>			
<b>99</b>	<b>Nicht aufgeteilte Posten</b>	<b>100'000</b>	<b>8'220'000</b>	<b>60'000</b>	<b>3'215'000</b>	<b>4'154'788</b>	<b>1'449'180</b>
	<b>Nettoaussgaben</b>						<b>2'705'608</b>
	<b>Nettoeinnahmen</b>	<b>8'120'000</b>		<b>3'155'000</b>			
<b>999</b>	<b>Abschluss</b>	<b>100'000</b>	<b>8'220'000</b>	<b>60'000</b>	<b>3'215'000</b>	<b>4'154'788</b>	<b>1'449'180</b>
<b>9990</b>	<b>Abschluss</b>	<b>100'000</b>	<b>8'220'000</b>	<b>60'000</b>	<b>3'215'000</b>	<b>4'154'788</b>	<b>1'449'180</b>
5900.01	Passivierte Einnahmen	100'000		60'000		4'154'788	
6900.01	Aktivierete Ausgaben		8'220'000		3'215'000		1'449'180

**9.4 Investitionsrechnung Gliederung nach Sachgruppen 4stellig**

		Budget 2024		Budget 2023		Rechnung 2022	
		Ausgaben	Einnahmen	Ausgaben	Einnahmen	Ausgaben	Einnahmen
	<b>Investitionsrechnung</b>	<b>8'320'000</b>	<b>8'320'000</b>	<b>3'275'000</b>	<b>3'275'000</b>	<b>5'603'968</b>	<b>5'603'968</b>
<b>5</b>	<b>Investitionsausgaben</b>	<b>8'320'000</b>		<b>3'275'000</b>		<b>5'603'968</b>	
<b>50</b>	<b>Sachanlagen</b>	<b>8'220'000</b>		<b>3'100'000</b>		<b>1'412'454</b>	
5010	Strassen/Verkehrswege	1'340'000		930'000		47'990	
5020	Wasserbau	2'600'000		200'000		10'191	
5031	Tiefbauten Wasserversorgung	545'000		150'000		518'797	
5032	Tiefbauten Abwasserentsorgung	800'000		550'000		160'958	
5040	Hochbauten	2'745'000		770'000		674'519	
5060	Mobilien	190'000		500'000			
<b>52</b>	<b>Immaterielle Anlagen</b>			<b>115'000</b>		<b>36'726</b>	
5200	Software			115'000		36'726	
<b>59</b>	<b>Übertrag an Bilanz</b>	<b>100'000</b>		<b>60'000</b>		<b>4'154'788</b>	
5900	Passivierte Einnahmen	100'000		60'000		4'154'788	
<b>6</b>	<b>Investitionseinnahmen</b>		<b>8'320'000</b>		<b>3'275'000</b>		<b>5'603'968</b>
<b>63</b>	<b>Investitionsbeiträge f.eigene Rechnung</b>		<b>100'000</b>		<b>60'000</b>		<b>4'154'788</b>
6310	Inv.beiträge von Kantonen u.Konkordaten		100'000		60'000		398'131
6350	Inv.beiträge privaten Unternehmungen						15'621
6370	Investitionsbeiträge private Haushalte						3'741'036
<b>69</b>	<b>Übertrag an Bilanz</b>		<b>8'220'000</b>		<b>3'215'000</b>		<b>1'449'180</b>
6900	Aktivierete Ausgaben		8'220'000		3'215'000		1'449'180
	<b>Nettoinvestitionen</b>	<b>8'120'000</b>		<b>3'155'000</b>			<b>2'705'608</b>