



Vechigen

Gemeinde mit Aussicht

Budget 2026
Einwohnergemeinde
Vechigen



Vorbericht

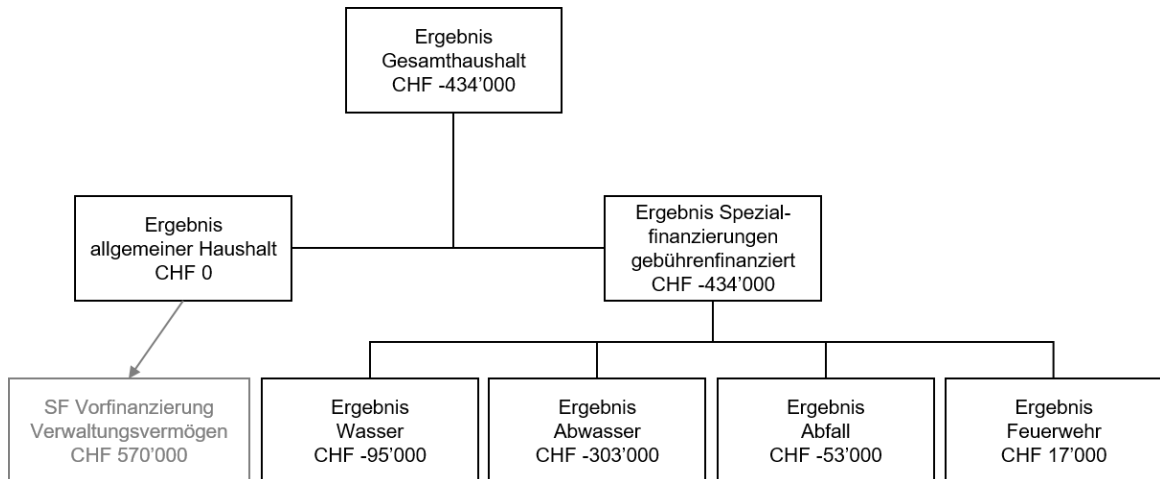
Inhaltsverzeichnis

0	Auf einen Blick (Management Summary)	4
1	Rechnungslegungsgrundsätze Harmonisiertes Rechnungslegungsmodell 2 (HRM2)	5
1.1	Allgemeines	5
1.2	Abschreibungen	5
1.2.1	Bestehendes Verwaltungsvermögen	5
1.2.2	Sonderfälle Verwaltungsvermögen	5
1.2.3	Neues Verwaltungsvermögen	5
1.3	Investitionsrechnung / Aktivierungsgrenze	5
2	Erläuterungen	5
2.1	Allgemeines	5
2.2	Erfolgsrechnung	5
2.2.1	Erläuterung zu den einzelnen Funktionen	5
2.2.2	Erläuterung zur Entwicklung Aufwand (Artengliederung)	9
2.2.3	Erläuterung zur Entwicklung Ertrag (Artengliederung)	11
2.2.4	Erläuterung zur Entwicklung Finanz- und Lastenausgleich	11
2.3	Investitionen	12
3	Ergebnis	14
3.1	Allgemeine Übersicht	14
3.2	Übersicht Gesamtergebnis Gemeinde	14
3.2.1	Erfolgsrechnung	14
3.2.2	Investitionsrechnung	14
3.2.3	Finanzierungsergebnis	14
3.3	Ergebnis Allgemeiner Haushalt	15
3.4	Ergebnis Spezialfinanzierung Wasser	15
3.5	Ergebnis Spezialfinanzierung Abwasser	15
3.6	Ergebnis Spezialfinanzierung Abfall	16
3.7	Ergebnis Spezialfinanzierung Feuerwehr	16
4	Erfolgsrechnung	17
4.1	Zusammenzug Gliederung nach Sachgruppen Erfolgsrechnung	17
4.2	Zusammenzug Erfolgsrechnung nach funktionaler Gliederung	18
5	Investitionsrechnung	19
5.1	Zusammenzug Investitionsrechnung nach funktionaler Gliederung	19
6	Eigenkapitalnachweis	20
6.1	Auswertungen	20
6.2	Kommentare zu den Auswertungen	20
6.2.1	Spezialfinanzierungen im Eigenkapital (SG 290)	20

6.2.2	Vorfinanzierungen (SG 293)	20
6.2.3	Reserven (Finanzpolitische Reserve, SG 294).....	21
6.2.4	Bilanzüberschuss/-fehlbetrag (SG 299)	21
7	Antrag des Gemeinderates	22
8	Genehmigung Budget.....	22
9	Anhang.....	23
9.1	Erfolgsrechnung Gliederung nach Funktionen	23
9.2	Erfolgsrechnung Gliederung nach Sachgruppe 4stellig	40
9.3	Investitionsrechnung Gliederung nach Funktionen	45
9.4	Investitionsrechnung Gliederung nach Sachgruppen 4stellig	48

0 Auf einen Blick (Management Summary)

Das Budget 2026 schliesst im allgemeinen Haushalt (steuerfinanziert) mit einem Ertragsüberschuss von CHF 570'000 ab. Dieser wird nicht ausgewiesen, da er in die Spezialfinanzierung Vorfinanzierung Verwaltungsvermögen eingelegt wird. Das ausgewiesene Ergebnis beträgt CHF 0. Spezialfinanzierungen müssen sich mit eigenen Gebühreneinnahmen finanzieren und werden nicht durch Steuergelder unterstützt. Aus diesem Grund sind diese Ergebnisse gesondert auszuweisen. Die Feuerwehr weist einen Ertragsüberschuss aus. Die anderen drei Spezialfinanzierungen Wasserversorgung, Abwasserentsorgung und Abfallentsorgung erwirtschaften Aufwandüberschüsse. Das Ergebnis des Gesamthaushalts aus steuer- und gebührenfinanzierten Bereichen beträgt CHF -434'000 aus.



Die Annahmen für das Budget 2026 basieren auf folgenden massgebenden Kriterien:

- Gleichbleibende Steueranlage von 1.54 Einheiten der einfachen Steuer.
- Gleichbleibende Liegenschaftssteuer von 1 Promille des amtlichen Werts.
- Prognosen der Finanzplanung 2026 – 2030, insbesondere den FILAG-Berechnungen des Kantons Bern.

Grösste Veränderungen im Vergleich mit dem Budget 2025 (Betrag in CHF)

▲ = Verbesserung Ergebnis ▼ = Verschlechterung Ergebnis

- ▲ Gewinnsteuern und Aktive Steuerauscheidungen juristische Personen (200'000)
- ▲ Erhöhung der Nutzungsdauer für Schul- und Mehrzweckgebäude und damit verbunden tiefere Abschreibungen (137'150)
- ▼ Lastenausgleich Sozialhilfe (161'300)
- ▼ Einkommenssteuern natürliche Personen (100'000)
- ▼ Zusätzliche Lohnkosten Kinder- und Erwachsenenschutz (98'900)
- ▼ Tieferer Beitrag aus dem Finanzausgleich (Disparitätenabbau) (91'000)

Die Nettoausgaben für Investitionen im Budgetjahr betragen CHF 6'140'000, wovon CHF 190'000 in der Spezialfinanzierung Feuerwehr, CHF 300'000 im Bereich Wasser und CHF 1'095'000 im Bereich Abwasser anfallen.

Der gesamte Ertragsüberschuss des allgemeinen Haushalts von CHF 570'000 wird in die Spezialfinanzierung Vorfinanzierung Verwaltungsvermögen eingelegt.

1 Rechnungslegungsgrundsätze Harmonisiertes Rechnungslegungsmodell 2 (HRM2)

1.1 Allgemeines

Das Budget wurde nach dem Rechnungslegungsmodell HRM2, gemäss Art. 70 Gemeindegesetz (GG, [BSG 170.11]), erstellt.

1.2 Abschreibungen

1.2.1 Bestehendes Verwaltungsvermögen

(Übergangsbestimmungen Art. T2-4 Abs. 1 GV)
Seit 2024 bestehen keine altrechtlichen Verwaltungsvermögen mehr.

1.2.2 Sonderfälle Verwaltungsvermögen

(Übergangsbestimmungen Art. T2-4 Abs. 2 GV)
In diesem Zusammenhang bestehen keine Sonderfälle mehr.

1.2.3 Neues Verwaltungsvermögen

Auf neuen Vermögenswerten, d.h. seit Einführung von HRM2, werden die planmässigen Abschreibungen nach Anlagekategorien und Nutzungsdauer (Anhang 2 GV) berechnet. Die Abschreibungen erfolgen linear nach Nutzungsdauer.

Ab 2026 werden die gesetzlichen Nutzungsdauern für Kindergärten, Schulliegenschaften und Mehrzweckgebäude von 25 auf 33 1/3 Jahre erhöht. Auch die bereits laufenden Abschreibungen werden entsprechend um acht Jahre verlängert.

1.3 Investitionsrechnung / Aktivierungsgrenze

Der Gemeinderat belastet einzelne Investitionen im Steuerhaushalt bis zum Betrag von CHF 75'000 der Erfolgsrechnung. Dies entspricht der maximalen Aktivierungsgrenze gemäss Art. 79a GV. Er verfolgt dabei eine konstante Praxis.

2 Erläuterungen

2.1 Allgemeines

Dem Budget 2026 liegen folgende Ansätze zu Grunde:

Steueranlage	1.54 Einheiten der einfachen Steuer (bisher)
Liegenschaftssteuer	1 ‰ vom amtlichen Wert (bisher)
Feuerwehersatzabgabe	13.77 % der einfachen Steuer (max. CHF 400)

2.2 Erfolgsrechnung

2.2.1 Erläuterung zu den einzelnen Funktionen

Als Vergleichszahlen in den nachfolgenden Texten wird auf das Budget 2025 Bezug genommen.

0 Allgemeine Verwaltung

In CHF	Budget 2026	Budget 2025	Rechnung 2024
Aufwand	2'739'690	2'579'590	2'390'068
Ertrag	344'660	299'560	344'630
Nettoaufwand	2'395'030	2'280'030	2'045'438

0110 Legislative

Höhere Aufwände wegen Gross- und Regierungsratswahlen und zusätzlichem Apéro an der Gemein-
deversammlung im Juni von insgesamt CHF 17'950.

0120 Exekutive

Für regelmässige, zusätzliche Publikationen von Berichten in der Bantiger Post werden zusätzlich
CHF 10'000 budgetiert.

0220 Allgemeine Dienste

Der Nettoaufwand der Funktion ist um CHF 69'500 höher als im Budget 2025. Durch die Schaffung
von neuen Stellenprozenten im Jahr 2025 steigen die Lohnkosten an. Es wird mit einer Teuerung von
0.5% gerechnet.

1 Öffentliche Ordnung und Sicherheit, Verteidigung

In CHF	Budget 2026	Budget 2025	Rechnung 2024
Aufwand	1'368'830	1'186'010	1'171'427
Ertrag	1'108'650	1'085'400	1'057'800
Nettoaufwand	260'180	133'610	113'627

Die Entwicklung der Spezialfinanzierung Feuerwehr (Funktion 1500) ist im Kapitel 3.7 erläutert.

1402 Kinder- und Erwachsenenschutz

Im Verlauf des Jahres 2025 wurde beim Sozialdienst Stettlen-Vechigen eine zusätzliche Teilzeitstelle
in der Administration geschaffen. Die administrativen Aufgaben nehmen vor allem im Bereich des
Erwachsenenschutzes zu. Die Lohnkosten dieser neuen Stelle sind im Budget berücksichtigt. (vgl.
Funktion 5790)

1501 Netzunabhängige Löscheinrichtungen NuLe

An der Gemeindeversammlung vom 13. Dezember 2025 wird der Bevölkerung beantragt, das Regle-
ment über die Löschsutzgebühren für netzunabhängige Löscheinrichtungen zu genehmigen. Die-
ses Reglement regelt den künftigen Unterhalt und die Entschädigung für die Nutzung von Feuerwei-
hern, Löschiern, Lösch tanks etc. ausserhalb des Versorgungsgebiets der Wasserversorgung. Es
handelt sich gemäss Reglement um eine einseitige Spezialfinanzierung. Die vereinnahmten Gebühren
können nur für den Unterhalt dieser Anlagen verwendet werden. Sollte die Finanzierung durch die
Gebührenzahler nicht ausreichen, wird das Defizit durch den Steuerhaushalt ausgeglichen. Die ent-
sprechenden Aufwände und Erträge sind im Budget 2026 ersichtlich. Im ersten Jahr kann ein Gebüh-
renüberschuss von CHF 24'800 in die Spezialfinanzierung eingelegt werden.

2 Bildung

In CHF	Budget 2026	Budget 2025	Rechnung 2024
Aufwand	6'261'180	6'173'380	5'771'767
Ertrag	960'790	915'960	774'241
Nettoaufwand	5'300'390	5'257'420	4'997'526

2120 Primarstufe

Für die Gehaltskosten der Lehrpersonen ist mit einer Zunahme von CHF 81'600 zu rechnen. Für aus-
wärtige Schulbesuche von Schülerinnen und Schüler sind neu CHF 34'400 budgetiert.

2130 Sekundarstufe I

Die Schulräume der Oberstufe sollen mit neuen raumbezogenen Geräten ausgestattet werden. Ein
entsprechender Kredit ist in der Investitionsrechnung geplant. Die Abschreibungen daraus betragen
rund CHF 19'000 pro Jahr. Die Gehaltskosten werden um CHF 41'000 zunehmen. Für auswärtige
Schulbesuche in der Oberstufe wird mit CHF 86'000 tieferem Aufwand gerechnet.

2170 Schulliegenschaft Stämpbach

Der Kanton hat die Nutzungsdauern für Schulliegenschaften ab 2026 von 25 auf 33 1/3 Jahre erhöht.
Die Abschreibungen der Sanierung Schulhaus Stämpbach sinken daher für die restliche Nutzungs-
dauer um CHF 137'000 pro Jahr, was zu einer Entlastung der Jahresrechnung führt.

2172 Schulliegenschaft Vechigen

Das Schulhaus Vechigen wird seit August 2024 vermietet. Die Hauswartung wird weiterhin durch die Gemeinde übernommen. Die entsprechenden Personal- und Sachaufwände haben im Budget 2025 noch gefehlt. Die Abschreibungen sinken durch die gesetzliche Erhöhung der Nutzungsdauern (vgl. Funktion 2170) um CHF 12'300.

2180 Tagesbetreuung

Ab dem Schuljahr 2025/2026 werden alle Tagesschulmodule bereits ab drei Kindern angeboten. Die Personalkosten steigen für die pädagogischen und nicht pädagogischen Betreuungspersonen deshalb an. Die Kosten werden grösstenteils durch Kantons- und Elternbeiträge gedeckt.

2197 Schulsozialdienst

Vechigen ist Sitzgemeinde für den Schulsozialdienst der Gemeinden Stettlen und Vechigen. Die Gemeinde Stettlen zahlt ihren Anteil an den Gesamtkosten gemäss Vertrag und detaillierter Abrechnung. Der Nettoaufwand für die Gemeinde Vechigen beträgt für das Budget 2026 CHF 73'290.

3 Kultur, Sport und Freizeit, Kirche

In CHF	Budget 2026	Budget 2025	Rechnung 2024
Aufwand	226'900	222'780	189'689
Ertrag	1'770	1'300	1'822
Nettoaufwand	225'130	221'480	187'867

3290 Übrige Kultur

Die Auslagen für die Markttage waren bisher in der Funktion 1400 budgetiert und sind ab Budget 2026 nun unter der Funktion Kultur zu finden. Dafür werden CHF 5'400 budgetiert.

4 Gesundheit

In CHF	Budget 2026	Budget 2025	Rechnung 2024
Aufwand	32'950	44'950	40'595
Ertrag	0	0	0
Nettoaufwand	32'950	44'950	40'595

4210 Ambulante Krankenpflege

Der Vertrag zum Mahlzeitendienst wurde von der Spitex per 31.12.2024 beendet. Der Gemeindebeitrag von CHF 12'000 fällt künftig weg.

5 Soziale Sicherheit

In CHF	Budget 2026	Budget 2025	Rechnung 2024
Aufwand	10'031'130	9'151'610	9'575'396
Ertrag	4'389'000	3'810'300	4'565'470
Nettoaufwand	5'642'130	5'341'310	5'009'926

5320 Ergänzungsleistungen AHV / IV

Gemäss Finanzplanungshilfe des Kantons Bern Version Juli 2025 sind die Beiträge an die Ergänzungsleistungen um CHF 63'000 tiefer als noch im Budget 2025. Die Prognose ist pro Kopf CHF 14 tiefer als im Vorjahr.

5720 Gesetzliche wirtschaftliche Hilfe

Bei der Sozialhilfe wird mit einer Kostensteigerung von netto CHF 300'000 gerechnet. Diese Kosten werden in den Lastenausgleich Sozialhilfe eingegeben und der grösste Teil vom Kanton wieder rückerstattet. Die Sozialhilfeauslagen der Gemeinde sind hauptsächlich der Lastenausgleich Sozialhilfe (vgl. Funktion 5799).

5790 Sozialhilfe

Im Verlauf des Jahres 2025 wurde beim Sozialdienst Stettlen-Vechigen eine zusätzliche Teilzeitstelle in der Administration geschaffen. Die Lohnkosten dieser neuen Stelle sind im Budget berücksichtigt. (vgl. Funktion 1402).

5799 Lastenausgleich Sozialhilfe

Der Beitrag an den Lastenausgleich Sozialhilfe steigt gemäss der Finanzplanungshilfe des Kantons Bern Version Juli 2025 gegenüber dem Budget 2025 um CHF 161'300 an. Der pro Kopf Beitrag steigt gegenüber Budget 2025 um CHF 23.

6 Verkehr und Nachrichtenübermittlung

In CHF	Budget 2026	Budget 2025	Rechnung 2024
Aufwand	2'618'000	2'690'900	2'309'554
Ertrag	376'000	394'500	353'230
Nettoaufwand	2'242'000	2'296'400	1'956'324

6150 Gemeindestrassen

Das Basisbudget wurde in einigen Konten aufgrund der Vorjahreserfahrungen reduziert. Der Nettoaufwand der Funktion ist rund CHF 50'000 tiefer als im Budget 2025. Höher sind die Lohnkosten und die Abschreibungen durch die geplanten neuen Investitionen, die übrigen Positionen wurden grösstenteils gesenkt.

6291 Gemeindeanteil Öffentlicher Verkehr

Der Beitrag an den Lastenausgleich öffentlicher Verkehr sinkt gemäss der Finanzplanungshilfe des Kantons Bern Version Juli 2025 gegenüber dem Budget 2025 um rund CHF 14'200. Es wird mit tieferen Kosten pro ÖV-Punkt gerechnet.

7 Umwelt und Raumordnung

In CHF	Budget 2026	Budget 2025	Rechnung 2024
Aufwand	3'405'100	3'584'970	5'096'444
Ertrag	2'967'000	3'149'270	4'716'355
Nettoaufwand	438'100	435'700	380'090

Die Entwicklung der Spezialfinanzierungen (7101 Wasser, 7201 Abwasser und 7301 Abfall) sind in den Kapiteln 3.4 bis 3.6 erläutert.

7410 Gewässerverbauungen

Die Abschreibungen fallen um CHF 22'300 tiefer aus, als im Budget 2025 vorgesehen, da grosse Projekte aufgrund ausstehender kantonaler Genehmigungen weiterhin nicht gestartet werden konnten.

7710 Friedhof und Bestattung allgemein

Die Anstellung der Friedhofgärtnerin erfolgt ab Oktober 2025 durch die Gemeinde und nicht mehr durch die Kirchgemeinde. Entsprechend ist eine Verschiebung der Kosten von Entschädigungen an die Kirchgemeinde zu Lohnkosten erfolgt. Für schickliche Begräbnisse sind zusätzliche CHF 9'000 vorgesehen, da die Fälle jährlich zunehmen. Die Gemeinde ist verpflichtet die Bestattungskosten für ein schickliches Begräbnis zu übernehmen, wenn bei der verstorbenen Person nicht genügend Mittel dazu vorhanden sind und keine Erben für die Kosten aufkommen.

8 Volkswirtschaft

In CHF	Budget 2026	Budget 2025	Rechnung 2024
Aufwand	135'020	221'340	113'103
Ertrag	235'000	215'000	237'503
Nettoaufwand		6'340	
Nettoertrag	99'980		124'400

8710 Elektrizität allgemein

Es wird mit einer CHF 20'000 höheren Konzessionsabgabe der BWK gerechnet.

8792 Energiestadt

Für den Massnahmenplan Energiestadt sind CHF 35'000 weniger vorgesehen als noch im Budget 2025.

9 Finanzen und Steuern

In CHF	Budget 2026	Budget 2025	Rechnung 2024
Aufwand	1'902'820	2'197'090	4'192'653
Ertrag	18'338'780	18'214'330	18'799'647
Nettoertrag	16'435'930	16'017'240	14'606'994

9100 Allgemeine Gemeindesteuern

Als Basis für die Steuerberechnung der Einkommens- und Vermögenssteuern der natürlichen Personen dient die Hochrechnung der zweiten Steuerrate. Berücksichtigt sind ausserdem die voraussichtliche Bevölkerungsentwicklung und die Wirtschaftsprognosen der kantonalen Planungsgruppe.

9102 Liegenschaftssteuern

Der Ansatz der Liegenschaftssteuern wurde per 2025 von 1,3 ‰ auf 1 ‰ gesenkt. Durch die Neubewertung von Neu- und Umbauten kann mit CHF 40'000 höheren Erträgen gerechnet werden.

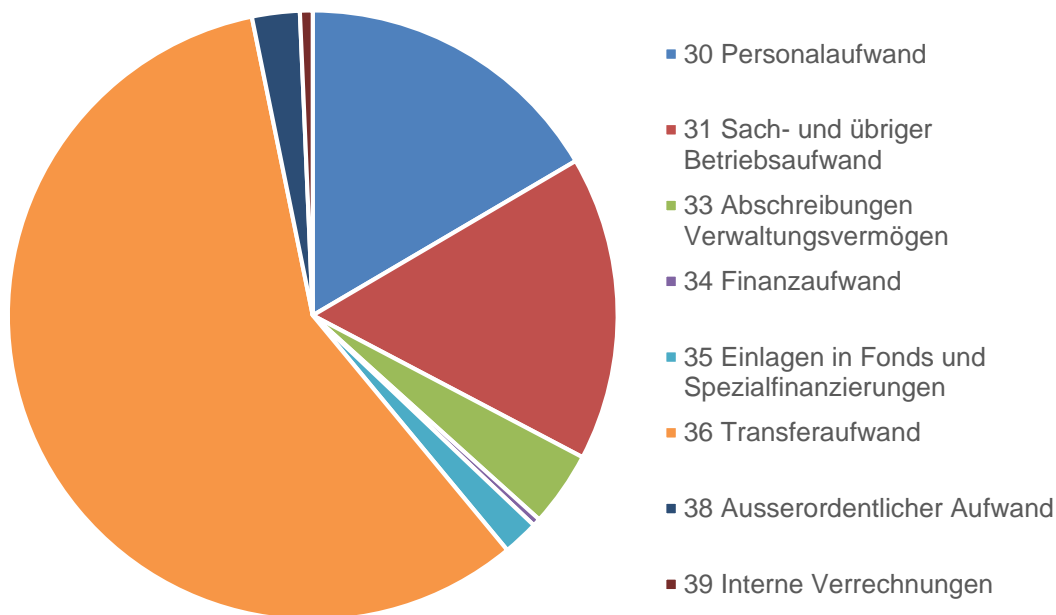
9300 Finanz- und Lastenausgleich

Der Anteil aus dem kantonalen Finanzausgleich beträgt aufgrund der Finanzplanungshilfe des Kantons Bern Version Juli voraussichtlich rund CHF 44'000. Relevant für diese Berechnung ist die Steuerkraft der vergangenen drei Jahre im Vergleich mit allen Gemeinden des Kantons.

9900 Nicht aufgeteilte Posten

Die finanzpolitischen Reserven werden im ganzen Kanton per 01.01.2026 aufgelöst und in den Bilanzüberschuss überführt. Eine entsprechende Budgetierung ist daher nicht mehr nötig. Der Ertragsüberschuss des allgemeinen Haushalts von CHF 570'000 wird wie in der Jahresrechnung 2024 und im Budget 2025 in die Spezialfinanzierung Vorfinanzierung Verwaltungsvermögen eingelegt. Die Einlagen in die Spezialfinanzierung können später für Abschreibungen und Unterhalt von Verwaltungsgebäuden (Schulanlagen, Gemeindehaus etc.) verwendet werden.

2.2.2 Erläuterung zur Entwicklung Aufwand (Artengliederung)



Personalaufwand (30)

Budget 2026		Budget 2025		Rechnung 2024	
Aufwand	Ertrag	Aufwand	Ertrag	Aufwand	Ertrag
4'830'430		4'385'350		4'245'221	

In der Sachgruppe Personalaufwand sind sämtliche Sitzungsgelder, Entschädigungen, Löhne, Beiträge an Sozialversicherungen und Weiterbildungen zusammengefasst. Grundlage für die Einstufung des Personals in Gehaltsklasse und Lohnstufe bildet die Personalverordnung sowie die lineare Gehaltsklassentabelle des Kantons Bern. Basis für die Budgetierung der Entschädigungen ist das Entschädigungsreglement. Der Personalaufwand nimmt gegenüber dem Budget 2025 um insgesamt 10% zu. Grund dafür ist die Schaffung von neuen Stellen in den Bereichen Kommunikation, Tiefbau/Umwelt und Administration Sozialdienst und eine Anpassung bei den Pensionskassenleistungen.

Sach- und übriger Betriebsaufwand (31)

Budget 2026		Budget 2025		Rechnung 2024	
Aufwand	Ertrag	Aufwand	Ertrag	Aufwand	Ertrag
4'660'040		4'861'110		4'160'366	

Der Sach- und Betriebsaufwand liegt 4,1 % unter dem Vorjahresbudget. Sowohl die Anschaffungen von Maschinen, Geräten und Fahrzeugen als auch der Unterhalt von Tiefbauten fallen jeweils um rund CHF 100'000 geringer aus.

Abschreibungen Verwaltungsvermögen (33)

Budget 2026		Budget 2025		Rechnung 2024	
Aufwand	Ertrag	Aufwand	Ertrag	Aufwand	Ertrag
1'133'930		1'273'660		955'133	

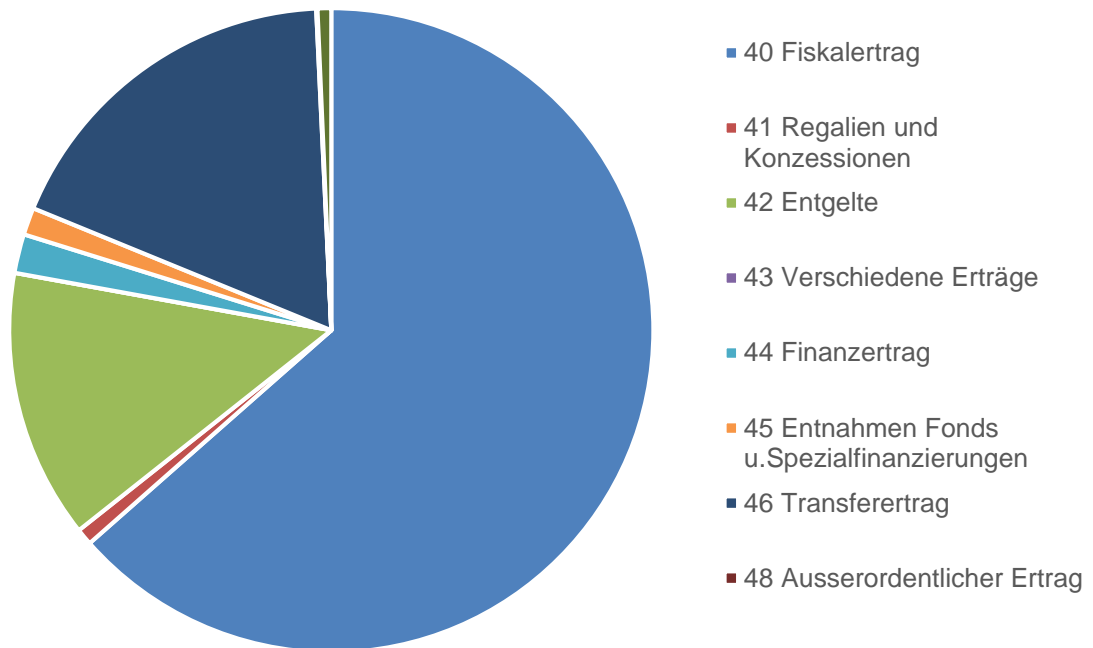
Die Abschreibungen fallen im Vergleich zum Budget 2025 11% tiefer aus. Zehn Jahre nach Einführung von HRM2 hat der Kanton die Nutzungsdauer von Schulliegenschaften und Mehrzweckgebäuden von 25 auf 33 1/3 Jahre verlängert. Für bereits laufende Abschreibungen dieser Kategorien bedeutet dies eine Verlängerung um acht Jahre, was ab 2026 zu geringeren Abschreibungsbeträgen führt.

Transferaufwand (36)

Budget 2026		Budget 2025		Rechnung 2024	
Aufwand	Ertrag	Aufwand	Ertrag	Aufwand	Ertrag
16'605'600		15'794'010		15'720'010	

Im Transferaufwand sind hauptsächlich Leistungen zwischen Kanton und Gemeinde oder zwischen zwei Gemeinden verbucht. Dies sind beispielsweise die Lastenausgleiche oder Beiträge an Gemeinden oder Sozialhilfeleistungen. Die Kostensteigerung beträgt rund 5.1%. Es wird mit höheren Leistungen im Bereich der wirtschaftlichen Hilfe (Sozialhilfe) gerechnet. Diese Kosten können via Lastenausgleich wieder zurückverlangt werden (vgl. 46 Transferertrag).

2.2.3 Erläuterung zur Entwicklung Ertrag (Artengliederung)



Steuerertrag (40)

Budget 2026		Budget 2025		Rechnung 2024	
Aufwand	Ertrag	Aufwand	Ertrag	Aufwand	Ertrag
	17'920'800		17'693'000		18'381'259

Die Grundlage für die Budgetierung des Steuerertrags bildet die Hochrechnung der zweiten Steuerrate und die Steuerstatistik. Die ordentliche Steueranlage ist 1.54 Einheiten der einfachen Steuer und die Liegenschaftssteuer 1 Promille des amtlichen Wertes. Die Wirtschaftsaussichten sind optimistisch. Es wird mit einem Plus von 1.3% beim Steuerertrag gerechnet.

Transferertrag (46)

Budget 2026		Budget 2025		Rechnung 2024	
Aufwand	Ertrag	Aufwand	Ertrag	Aufwand	Ertrag
	5'097'600		4'896'600		4'988'969

Im Transferertrag sind Leistungen zwischen Kanton und Gemeinde oder Beiträge von Unternehmungen und Privatpersonen abgebildet. Der grösste Posten ist die Abgeltungen des Kantons an den Sozialdienst Stettlen-Vechigen. Der Ertrag nimmt um 4.1 % zu.

2.2.4 Erläuterung zur Entwicklung Finanz- und Lastenausgleich

Finanz- und Lastenausgleich	Budget 2026	Budget 2025	Rechnung 2024
2110.3611.00 Lehrbesoldung Kindergarten	260'000	246'200	285'666
2120.3611.00 Lehrbesoldung Prim	1'320'000	1'238'400	1'121'552
2130.3611.00 Lehrbesoldung Sek	660'000	619'000	514'647
5320.3631.00 Ergänzungsleistungen	1'397'500	1'460'500	1'386'119
5410.3631.00 Familienzulagen	30'200	29'900	26'255
5799.3611.00 Sozialhilfe	3'848'700	3'687'400	3'515'071
6291.3631.00 Öffentlicher Verkehr	661'500	675'700	608'873
9300.3621.60 Neue Aufgabenteilung	1'102'200	1'089'500	1'055'593

9300.3622.70 Disparitätenabbau (Zahler)	0	0	29'412
9300.4621.60 Soziodemografischer Zuschuss	-45'000	-43'800	-43'805
9300.4622.70 Disparitätenabbau (Empfänger)	-44'000	-135'000	0
Nettoaufwand	9'191'100	8'867'800	8'499'383
Ordentlicher Steuerertrag (Allg. Gemeindesteuern und LST)	16'897'200	16'685'000	17'063'231
Nettoaufwand in % Steuerertrag	54.4%	53.1%	49.8%

Der Nettoaufwand für die Finanz- und Lastenausgleiche steigt gegenüber dem Vorjahresbudget um CHF 323'300. Die Gemeinde kann diese Kosten kaum bis gar nicht beeinflussen, da sie abhängig sind von den Gesamtaufwänden im Kanton Bern. 2026 gehen voraussichtlich 54.4% der ordentlichen Steuereinnahmen zur Erfüllung der übergeordneten Aufgaben an den Kanton. Damit bleiben für die Erfüllung der restlichen Gemeindeaufgaben noch 45.6% der ordentlichen Steuererträge zur Verfügung.

2.3 Investitionen

Als Investitionen gelten alle Finanzvorfälle, die Vermögenswerte mit mehrjähriger Nutzungsdauer schaffen, der öffentlichen Aufgabenerfüllung dienen und die Aktivierungsgrenze gemäss Ziffer 1.3 überschreiten. Es sind Nettoinvestitionen von insgesamt CHF 6'140'000 geplant. Vorbehalten bleiben die Beschlüsse durch die kreditkompetenten Organe. Folgende Projekte sollen realisiert werden:

Projekte Allgemeiner Haushalt		Betrag
Sanierung Parkplatz Dorfzentrum	CHF	150'000
Sekundarstufe I; Raumausrüstung (div. elektronische Geräte)	CHF	95'000
Schulhaus Utzigen; Projektierung Gesamtsanierung und Erneuerung	CHF	500'000
Schulhaus Vechigen; Energetische Sanierung und Ersatz Wärmeezeugung	CHF	500'000
Sanierung Feldackerweg	CHF	50'000
Sanierung Rainackerweg	CHF	100'000
Sanierung Wuhlstrasse	CHF	375'000
Sanierung Stutzholz, Arnistrasse 6. Etappe und Birchi	CHF	350'000
Sanierung Obermoosstrasse	CHF	150'000
Sanierung Strasse Vechigen-Dorf (Kirche bis Hausnummer 14)	CHF	160'000
Sanierung Aebnitweg	CHF	150'000
Sanierung Hutmatt/Bächi (entlang Stämpbach)	CHF	230'000
Rückerstattung Anteil Parkplatz Kirchengemeinde	CHF	-50'000
Ersatz Traktor	CHF	230'000
Wasserbauplan Lindentalbach-Stämpbach (Siedlung/Unterlauf)	CHF	1'000'000
Wasserbauplan Vechigenbach und Worble (Nutzungsplanung)	CHF	100'000
Umsetzung Massnahmenplan Wasserbau	CHF	200'000
Instandsetzungsprojekt Bächi	CHF	120'000
Subventionsbeiträge Wasserbau	CHF	-205'000
Nutzungsplanung Änderung UeO ZPP Nr. XXII «Diessenberg»	CHF	50'000
Nutzungsplanung Teil-UeO ZPP Nr. XI «Kern Boll Süd»	CHF	100'000
Nutzungsplanung Ausscheidung Gewässerräume	CHF	100'000
Teilrevision Ortsplanung	CHF	100'000
Total Projekte Allgemeiner Haushalt	CHF	4'555'000
Projekte Feuerwehr		Betrag
Atemschutzfahrzeug; Ersatz (verschoben aus 2025)	CHF	190'000
Total Projekte Feuerwehr	CHF	190'000
Projekte Wasserversorgung		Betrag
Sanierung Wasserleitung Obermoosstrasse	CHF	300'000

Total Projekte Wasserversorgung	CHF	300'000
Projekte Abwasserentsorgung		Betrag
Sanierung Abwasserleitung Obermoosstrasse	CHF	400'000
Leitungs- und Schachtsanierungen Wuhlstrasse	CHF	350'000
ARA Pumpwerk Radelfingen	CHF	345'000
Total Projekte Abwasserentsorgung	CHF	1'095'000

Die Investitionen werden ab dem Zeitpunkt der Inbetriebnahme nach vorgegebener Nutzungsdauer gemäss Anhang 2 Gemeindeverordnung abgeschrieben. Die Abschreibungen werden der jeweiligen Funktion der Erfolgsrechnung belastet.

3 Ergebnis

3.1 Allgemeine Übersicht

	Budget 2026	Budget 2025	Rechnung 2024
Jahresergebnis ER Gesamthaushalt (SG 90)	-434'000	-440'690	50'079
Jahresergebnis ER Allg. Haushalt (SG 900)			118'470
Jahresergebnis ges. Spezialfinan.(SG 901)	-434'000	-440'690	-68'391
Steuerertrag natürliche Personen (SG 400)	15'139'000	15'172'000	14'485'442
Steuerertrag juristische Personen (SG 401)	450'200	250'000	866'313
Liegenschaftssteuer (SG 4021)	1'380'000	1'340'000	1'800'399
Nettoinvestitionen (SG 5 ./ 6)	6'140'000	5'295'000	4'155'838

3.2 Übersicht Gesamtergebnis Gemeinde

3.2.1 Erfolgsrechnung

Betrieblicher Aufwand (SG 30, 31, 33, 35, 36, 37)	CHF	27'774'100
Betrieblicher Ertrag (SG 40, 41, 42, 43, 45, 46, 47)	CHF	27'507'050
Ergebnis aus betrieblicher Tätigkeit	CHF	-267'050
Finanzaufwand (SG 34)	CHF	118'250
Finanzertrag (SG 44)	CHF	552'100
Ergebnis aus Finanzierung	CHF	433'850
Operatives Ergebnis	CHF	166'800
Ausserordentlicher Aufwand (SG 38)	CHF	618'800
Ausserordentlicher Ertrag (SG 48)	CHF	18'000
Ausserordentliches Ergebnis	CHF	-600'800
Gesamtergebnis Erfolgsrechnung	CHF	-434'000

3.2.2 Investitionsrechnung

Aktivierete Investitionsausgaben (SG 690)	CHF	6'395'000
Passivierete Investitionseinnahmen (SG 590)	CHF	255'000
Gesamtergebnis Investitionsrechnung	CHF	-6'140'000

3.2.3 Finanzierungsergebnis

<i>Selbstfinanzierung</i>			
Gesamtergebnis Erfolgsrechnung	90	CHF	-434'00
Abschreibungen Verwaltungsvermögen	33	CHF	1'133'930
Einlagen in Fonds und Spezialfinanzierungen	35	CHF	544'100
Entnahmen aus Fonds und Spezialfinanzierungen	45	CHF	-387'000
WB Darlehen VV	364	CHF	0
WB Beteiligungen VV	365	CHF	0
Abschreibungen Investitionsbeiträge	366	CHF	0
Einlagen in das Eigenkapital	389	CHF	618'800
Entnahmen aus dem Eigenkapital	489	CHF	-18'000
Aufwertung Verwaltungsvermögen	4490	CHF	0
Selbstfinanzierung		CHF	1'457'830

<i>Nettoinvestitionen</i>			
Ergebnis Investitionsrechnung (gem. Ziff. 3.2.2)	5 ./ 6	CHF	-6'140'000
Finanzierungsergebnis		CHF	-4'682'170
(+ = Finanzierungsüberschuss / - = Finanzierungsfehlbetrag)			

3.3 Ergebnis Allgemeiner Haushalt

Betrieblicher Aufwand (SG 30, 31, 33, 35, 36, 37)		CHF	24'465'600
Betrieblicher Ertrag (SG 40, 41, 42, 43, 45, 46, 47)		CHF	24'641'550
Ergebnis aus betrieblicher Tätigkeit		CHF	175'950
Finanzaufwand (SG 34)		CHF	118'250
Finanzertrag (SG 44)		CHF	543'100
Ergebnis aus Finanzierung		CHF	424'850
Operatives Ergebnis		CHF	600'800
Ausserordentlicher Aufwand (SG 38)		CHF	618'800
Ausserordentlicher Ertrag (SG 48)		CHF	18'000
Ausserordentliches Ergebnis		CHF	-600'800
Gesamtergebnis Erfolgsrechnung		CHF	0

3.4 Ergebnis Spezialfinanzierung Wasser

Betrieblicher Aufwand (SG 30, 31, 33, 35, 36, 37)		CHF	861'700
Betrieblicher Ertrag (SG 40, 41, 42, 43, 45, 46, 47)		CHF	764'000
Ergebnis aus betrieblicher Tätigkeit		CHF	-97'700
Finanzaufwand (SG 34)		CHF	0
Finanzertrag (SG 44)		CHF	2'700
Ergebnis aus Finanzierung		CHF	2'700
Operatives Ergebnis		CHF	-95'000
Ausserordentlicher Aufwand (SG 38)		CHF	0
Ausserordentlicher Ertrag (SG 48)		CHF	0
Ausserordentliches Ergebnis		CHF	0
Gesamtergebnis Erfolgsrechnung		CHF	-95'000

In den letzten Jahren waren für die Umrüstung auf digitale Wasseruhren grössere Beträge eingestellt. Diese Umrüstung wird 2026 fertiggestellt und benötigt nun weniger Aufwand. Aufgrund der Vorjahreserfahrungen werden internen Verrechnungen von Stunden und Leistungen der übrigen Dienststellen erhöht. Die Wasserversorgung rechnet 2026 mit einem Aufwandüberschuss von CHF 95'000. Dieses Ergebnis kann aus der SF Rechnungsausgleich entnommen werden, der Bestand wird per Ende 2026 rund CHF 760'000 betragen. Eine Gebührenerhöhung muss sehr bald erfolgen.

3.5 Ergebnis Spezialfinanzierung Abwasser

Betrieblicher Aufwand (SG 30, 31, 33, 35, 36, 37)		CHF	1'396'300
Betrieblicher Ertrag (SG 40, 41, 42, 43, 45, 46, 47)		CHF	1'090'000
Ergebnis aus betrieblicher Tätigkeit		CHF	-306'300
Finanzaufwand (SG 34)		CHF	0
Finanzertrag (SG 44)		CHF	3'300
Ergebnis aus Finanzierung		CHF	3'300
Operatives Ergebnis		CHF	-303'000

Ausserordentlicher Aufwand (SG 38)	CHF	0
Ausserordentlicher Ertrag (SG 48)	CHF	0
Ausserordentliches Ergebnis	CHF	0

Gesamtergebnis Erfolgsrechnung CHF **-303'000**

Der allgemeine Unterhalt für Kanalsanierungen wird geringer ausfallen als im Vorjahr. Basierend auf den Erfahrungen der letzten Jahre werden die internen Verrechnungen von Stunden und Leistungen anderer Dienststellen erhöht. Für 2026 rechnet die Abwasserentsorgung mit einem Aufwandüberschuss von CHF 303'000, der dem SF-Rechnungsausgleich entnommen wird. Dieser baut sich jedoch sehr stark und rasch ab, sodass Ende 2026 voraussichtlich nur noch rund CHF 72'000 verbleiben. Um einen Bilanzfehlbetrag zu vermeiden, wird eine Gebührenerhöhung ab 2027 zwingend notwendig sein.

3.6 Ergebnis Spezialfinanzierung Abfall

Betrieblicher Aufwand (SG 30, 31, 33, 35, 36, 37)	CHF	598'500
Betrieblicher Ertrag (SG 40, 41, 42, 43, 45, 46, 47)	CHF	544'500
Ergebnis aus betrieblicher Tätigkeit	CHF	-54'000

Finanzaufwand (SG 34)	CHF	0
Finanzertrag (SG 44)	CHF	1'000
Ergebnis aus Finanzierung	CHF	1'000

Operatives Ergebnis CHF -53'000

Ausserordentlicher Aufwand (SG 38)	CHF	0
Ausserordentlicher Ertrag (SG 48)	CHF	0
Ausserordentliches Ergebnis	CHF	0

Gesamtergebnis Erfolgsrechnung CHF **-53'000**

Die Spezialfinanzierung Abfall budgetiert einen Aufwandüberschuss von CHF 53'000, welcher aus dem Rechnungsausgleich entnommen wird. Die Aufwände für die Kehrichtentsorgung steigen stärker, als die Gebührenerträge zunehmen. Die SF Rechnungsausgleich Abfall weist per Ende 2026 voraussichtlich einen Bestand von rund CHF 410'000.00 aus.

3.7 Ergebnis Spezialfinanzierung Feuerwehr

Betrieblicher Aufwand (SG 30, 31, 33, 35, 36, 37)	CHF	452'000
Betrieblicher Ertrag (SG 40, 41, 42, 43, 45, 46, 47)	CHF	467'000
Ergebnis aus betrieblicher Tätigkeit	CHF	15'000

Finanzaufwand (SG 34)	CHF	0
Finanzertrag (SG 44)	CHF	2'000
Ergebnis aus Finanzierung	CHF	2'000

Operatives Ergebnis CHF 17'000

Ausserordentlicher Aufwand (SG 38)	CHF	0
Ausserordentlicher Ertrag (SG 48)	CHF	0
Ausserordentliches Ergebnis	CHF	0

Gesamtergebnis Erfolgsrechnung CHF **17'000**

Die Feuerwehr plant mit einem Ertragsüberschuss von CHF 17'000. Das Gesamtergebnis der Feuerwehr wird in die SF Rechnungsausgleich eingelegt. Der Bestand im Rechnungsausgleich wird per Ende 2026 bei rund CHF 998'000 liegen.

4 Erfolgsrechnung

4.1 Zusammenzug Gliederung nach Sachgruppen Erfolgsrechnung

		Budget 2026		Budget 2025		Rechnung 2024	
		Aufwand	Ertrag	Aufwand	Ertrag	Aufwand	Ertrag
	Erfolgsrechnung	28'721'650	28'721'650	28'052'620	28'052'620	30'850'698	30'850'698
3	Aufwand	28'704'650		28'039'840		30'643'166	
30	Personalaufwand	4'830'430		4'385'350		4'245'221	
31	Sach- und übriger Betriebsaufwand	4'660'040		4'861'110		4'160'366	
33	Abschreibungen Verwaltungsvermögen	1'133'930		1'273'660		955'133	
34	Finanzaufwand	118'250		120'600		124'847	
35	Einlagen in Fonds und SF	544'100		535'620		1'558'294	
36	Transferaufwand	16'605'600		15'794'010		15'720'010	
38	Ausserordentlicher Aufwand	618'800		866'590		3'685'095	
39	Interne Verrechnungen	193'500		202'900		194'200	
4	Ertrag		28'270'650		27'599'150		30'693'245
40	Fiskalertrag		17'920'800		17'693'000		18'381'259
41	Regalien und Konzessionen		235'000		215'000		237'503
42	Entgelte		3'866'650		3'534'700		5'224'976
43	Verschiedene Erträge						925'075
44	Finanzertrag		552'100		552'900		507'741
45	Entnahmen Fonds und SF		387'000		487'050		210'087
46	Transferertrag		5'097'600		4'896'600		4'988'969
48	a.o. Ertrag		18'000		17'000		23'435
49	Interne Verrechnungen		193'500		202'900		194'200
9	Abschlusskonten	17'000	451'000	12'780	453'470	207'532	157'453
90	Abschluss Erfolgsrechnung	17'000	451'000	12'780	453'470	207'532	157'453

4.2 Zusammenzug Erfolgsrechnung nach funktionaler Gliederung

	Budget 2026		Budget 2025		Rechnung 2024	
	Aufwand	Ertrag	Aufwand	Ertrag	Aufwand	Ertrag
Erfolgsrechnung	28'721'650	28'721'650	28'052'620	28'052'620	30'850'698	30'850'698
0 Allgemeine Verwaltung	2'739'690	344'660	2'579'590	299'560	2'390'068	344'630
Nettoaufwand		2'395'030		2'280'030		2'045'438
1 Öff. Ordnung, Sicherheit, Verteidigung	1'368'830	1'108'650	1'186'010	1'052'400	1'171'427	1'057'800
Nettoaufwand		260'180		133'610		113'627
2 Bildung	6'261'180	960'790	6'173'380	915'960	5'771'767	774'241
Nettoaufwand		5'300'390		5'257'420		4'997'526
3 Kultur, Sport und Freizeit, Kirche	226'900	1'770	222'780	1'300	189'689	1'822
Nettoaufwand		225'130		221'480		187'867
4 Gesundheit	32'950		44'950		40'595	
Nettoaufwand		32'950		44'950		40'595
5 Soziale Sicherheit	10'031'130	4'389'000	9'151'610	3'810'300	9'575'396	4'565'470
Nettoaufwand		5'642'130		5'341'310		5'009'926
6 Verkehr und Nachrichtenübermittlung	2'618'000	376'000	2'690'900	394'500	2'309'554	353'230
Nettoaufwand		2'242'000		2'296'400		1'956'324
7 Umweltschutz und Raumordnung	3'405'100	2'967'000	3'584'970	3'149'270	5'096'445	4'716'355
Nettoaufwand		438'100		435'700		380'090
8 Volkswirtschaft	135'020	235'000	221'340	215'000	113'103	237'503
Nettoaufwand				6'340		
Nettoertrag	99'980				124'400	
9 Finanzen und Steuern	1'902'850	18'338'780	2'197'090	18'214'330	4'192'653	18'799'647
Nettoertrag	16'435'930		16'017'240		14'606'994	

5 Investitionsrechnung

5.1 Zusammenzug Investitionsrechnung nach funktionaler Gliederung

	Budget 2026		Budget 2025		Rechnung 2024	
	Ausgaben	Einnahmen	Ausgaben	Einnahmen	Ausgaben	Einnahmen
Investitionsrechnung	6'650'000	6'650'000	5'395'000	5'395'000	4'178'103	4'178'103
0 Allgemeine Verwaltung	150'000		200'000			
Nettoausgaben		150'000		200'000		
1 Öff. Ordnung, Sicherheit, Verteidigung	190'000		190'000		56'121	
Nettoausgaben		190'000		190'000		56'121
2 Bildung	1'095'000		250'000		1'511'188	
Nettoausgaben		1'095'000		250'000		1'511'188
6 Verkehr und Nachrichtenübermittlung	1'815'000	50'000	1'170'000		1'009'154	
Nettoausgaben		1'765'000		1'170'000		1'009'154
7 Umweltschutz und Raumordnung	3'145'000	205'000	3'535'000	50'000	1'590'507	11'133
Nettoausgaben		2'940'000		3'485'000		1'579'374
9 Finanzen und Steuern	255'000	6'395'000	50'000	5'345'000	11'133	4'166'970
Nettoeinnahmen	6'140'000		5'295'000		4'155'838	

6 Eigenkapitalnachweis

Der Eigenkapitalnachweis zeigt die Ursachen der Veränderung des Eigenkapitals.

6.1 Auswertungen

Nachweis über das voraussichtliche Eigenkapital.

		Eigenkapital	Veränderungsnachweis		Voraussichtl.
		01.01.2025	Budget	Budget	Eigenkapital
		CHF	2025	2026	31.12.2026
			(+/-) CHF	(+/-) CHF	CHF
29	Eigenkapital	44'636'548	457'470	316'400	45'410'418
290	Verpflichtungen (+), Vorschüsse (-) ggü. Spez. Fin.	3'231'228	-440'690	-433'700	2'356'838
29000.00	SF Feuerwehr zweiseitig	968'233	12'780	17'000	998'013
29001.00	SF Wasserversorgung	978'121	-120'380	-95'000	762'741
29002.00	SF Abwasserentsorgung	668'515	-292'240	-303'000	73'275
29003.00	SF Abfallentsorgung	507'954	-40'850	-53'000	414'104
29005.00	SF Planungsmehrwerte neur.	108'405	0	300	108'705
293	Vorfinanzierungen	22'421'575	898'160	750'100	24'069'834
29300.01	SF Grabunterhalt	75'923	-2'000	-3'000	70'923
29300.02	SF Liegenschaften Finanzvermögen	817'595	-15'000	-15'000	787'595
29300.03	SF Planungsmehrwerte altr.	9'532'196	0	24'000	9'556'196
29300.04	SF Vorfinanzierung VV	990'000	866'590	570'000	2'426'590
29300.05	SF Netzunabhängige Löscheinrichtungen NuLe	0	0	24'800	24'800
29301.00	SF Wasser Werterhalt	3'914'067	113'020	153'800	4'180'887
29302.00	SF Abwasser Werterhalt	7'091'793	-64'450	-4'500	7'022'843
294	Reserven	8'214'908	0	-8'214'908	0
29400.01	Finanzpolitische Reserve	8'214'908	0	-8'214'908	0
299	Bilanzüberschuss /-fehlbetrag	10'768'837	0	8'214'908	18'983'745
			Jahres- ergebnis Übersch (+) Defizit (-)	Jahres- ergebnis Übersch (+) Defizit (-)	

6.2 Kommentare zu den Auswertungen

6.2.1 Spezialfinanzierungen im Eigenkapital (SG 290)

Die Guthaben der Spezialfinanzierungen Feuerwehr, Wasser, Abwasser, Abfall und Planungsmehrwerte neu rechtlich betragen per 1. Januar 2025 insgesamt CHF 3.2 Mio. und sinken aufgrund der geplanten Einlagen und Entnahmen bis Ende 2026 auf CHF 2.4 Mio. Dies weil die Spezialfinanzierungen Wasser, Abwasser und Abfall nur Aufwandüberschüsse budgetieren.

6.2.2 Vorfinanzierungen (SG 293)

Die Spezialfinanzierungen Grabunterhalt und Liegenschaften Finanzvermögen erfahren keine grossen Schwankungen. Die altrechtlichen Planungsmehrwerte erfahren nur einen Zuwachs durch die Verzinsung des Kapitals. Sie betragen 2026 voraussichtlich CHF 9.6 Mio. Die Spezialfinanzierung Vorfinanzierung Verwaltungsvermögen steigt durch die geplanten Ertragsüberschüsse aus den Budgets 2025 und 2026 auf CHF 2.4 Mio. an. Die neue Spezialfinanzierung für die Netzunabhängigen

Löscheinrichtungen NuLe erhält erstmals eine Einlage durch die Gebühren 2026 im Umfang von CHF 24'800. Der Werterhalt Wasser steigt um rund CHF 270'000 auf CHF 4.2 Mio. an, was einem Bestand von 21% der gesamten Wiederbeschaffungswerte entspricht. Der Werterhalt Abwasser sinkt leicht auf CHF 7 Mio., was einem Bestand von 18% der gesamten Wiederbeschaffungswerte entspricht. Ab einem Bestand von mehr als 25% sind keine zwingenden Einlagen mehr vorzunehmen.

6.2.3 Reserven (Finanzpolitische Reserve, SG 294)

Der Kanton Bern ändert per 01.01.2026 die Gemeindeverordnung und schafft die finanzpolitischen Reserven ab. Per 01.01.2026 wird der Bestand in einer einmaligen Buchung in den Bilanzüberschuss übertragen.

6.2.4 Bilanzüberschuss/-fehlbetrag (SG 299)

Der Bilanzüberschuss weist per Ende 2026 voraussichtlich einen Bestand von rund CHF 19 Mio. aus. Der Bilanzüberschuss steigt durch die Umbuchung der finanzpolitischen Reserven per 01.01.2026 (vgl. Kapitel 6.2.3). Die Jahresergebnisse 2025 und 2026 sollen in die Spezialfinanzierung Vorfinanzierung Verwaltungsvermögen fließen und verändern den Bilanzüberschuss nicht.

7 Antrag des Gemeinderates

- a) Genehmigung Steueranlage für die Gemeindesteuern von unverändert 1.54 der einfachen Steuer.
- b) Genehmigung Steueranlage für die Liegenschaftssteuern von unverändert 1 Promille des amtlichen Wertes.
- c) Genehmigung Budget 2026 bestehend aus:

Erfolgsrechnung	Aufwand CHF	Ertrag CHF
Gesamthaushalt	28'704'650	28'270'650
Aufwandüberschuss		434'000
Allgemeiner Haushalt	25'396'150	25'396'150
Ergebnis		0
SF Wasserversorgung	861'700	766'700
Aufwandüberschuss		95'000
SF Abwasserentsorgung	1'396'300	1'093'300
Aufwandüberschuss		303'000
SF Abfall	598'500	545'500
Aufwandüberschuss		53'000
SF Feuerwehr	452'000	469'000
Ertragsüberschuss	17'000	

Zuhanden der Gemeindeversammlung vom 13. Dezember 2025 wird beantragt, das Budget 2026 mit gleichbleibenden Steueranlagen zu genehmigen.

Gemeinderat Vechigen

Nadia Lützel Schwab
Gemeindepräsidentin

Beat Brunner
Geschäftsleiter

Manuela Messerli
Finanzverwalterin

Boll, 17. September 2025

8 Genehmigung Budget

Die Gemeindeversammlung hat das Budget 2026 am 13. Dezember 2025 gemäss dem vorstehenden Antrag des Gemeinderates vom 17. September 2025 genehmigt.

Einwohnergemeinde Vechigen

Sibylle Plüss
Leiterin der Gemeindeversammlung

Beat Brunner
Geschäftsleiter

Boll, 13. Dezember 2025

9 Anhang

9.1 Erfolgsrechnung Gliederung nach Funktionen

Erfolgsrechnung Gliederung nach Funktionen		Budget 2026		Budget 2025		Rechnung 2024	
		Aufwand	Ertrag	Aufwand	Ertrag	Aufwand	Ertrag
	ERFOLGSRECHNUNG	28'721'650	28'721'650	28'052'620	28'052'620	30'850'698	30'850'698
0	Allgemeine Verwaltung Nettoaufwand	2'739'690	344'660 2'395'030	2'579'590	299'560 2'280'030	2'390'068	344'630 2'045'438
01	Legislative und Exekutive Nettoaufwand	436'120	436'120	393'920	393'920	401'099	401'099
011	Legislative Nettoaufwand	82'270	82'270	64'320	64'320	93'652	93'652
0110	Legislative	82'270		64'320		93'652	
3000.00	Sitzungsgelder Behörden, Kommissionen, Ausschüsse	13'120		9'120		13'240	
3102.00	Drucksachen, Publikationen	20'500		13'500		31'187	
3130.00	Dienstleistungen Dritter	31'900		29'550		37'292	
3132.00	Honorare externe Berater, Gutachter, Fachexperten	11'300		11'000		11'111	
3170.00	Reisekosten und Spesen					105	
3199.00	Übriger Betriebsaufwand	5'450		1'150		717	
012	Exekutive Nettoaufwand	353'850	353'850	329'600	329'600	307'447	307'447
0120	Exekutive	353'850		329'600		307'447	
3000.00	Sitzungsgelder Behörden, Kommissionen, Ausschüsse	131'700		131'700		132'827	
3010.00	Löhne des Verwaltungs- und Betriebspersonals	84'000		81'800		82'600	
3050.00	AG-Beiträge AHV, IV, EO, ALV, Verwaltungskosten	13'900		14'400		10'702	
3052.00	AG-Beiträge Pensionskasse	10'500		8'800		8'296	
3053.00	AG-Beiträge an Unfallversicherung	850		950		588	
3054.00	AG-Beiträge an die Familienausgleichskasse	3'200		3'700		2'488	
3055.00	AG-Beiträge an Krankentaggeldversicherung	700		600		691	
3090.00	Aus- und Weiterbildung des Personals	2'400		2'000		1'269	
3099.00	Übriger Personalaufwand	500				1'726	
3102.00	Drucksachen, Publikationen	15'000		3'500		5'499	
3134.00	Sachversicherungsprämien	4'000		4'000		3'990	
3170.00	Reisekosten und Spesen	5'000		5'000		4'140	
3199.00	Übriger Betriebsaufwand	31'800		24'400		20'614	
3199.01	Gratulationen	8'000		7'700		8'063	
3632.00	Beiträge an Gemeinden und Gemeindeverbände	1'000		1'000		1'205	
3635.00	Beiträge an private Unternehmungen	15'800		15'550		15'706	
3636.00	Beiträge an priv. Organisationen ohne Erwerbszweck	25'500		24'500		7'044	
02	Allgemeine Dienste Nettoaufwand	2'303'570	344'660 1'958'910	2'185'670	299'560 1'886'110	1'988'970	344'630 1'644'340
022	Allgemeine Dienste Nettoaufwand	1'936'920	161'800 1'775'120	1'820'820	115'200 1'705'620	1'674'020	162'473 1'511'546
0220	Allgemeine Dienste	1'936'920	161'800	1'820'820	115'200	1'674'020	162'473
3000.00	Sitzungsgelder Behörden, Kommissionen, Ausschüsse					80	
3010.00	Löhne des Verwaltungs- und Betriebspersonals	1'173'000		1'088'400		1'082'985	
3010.09	Taggelder von Kranken-, Unfallversicherung/ EO/ MSE					-64'273	
3040.00	Betreuungszulagen	13'400		10'600		12'209	
3050.00	AG-Beiträge AHV, IV, EO, ALV, Verwaltungskosten	75'100		69'700		65'820	
3052.00	AG-Beiträge Pensionskasse	113'900		100'200		93'322	
3053.00	AG-Beiträge an Unfallversicherung	7'300		7'300		6'746	
3054.00	AG-Beiträge an die Familienausgleichskasse	17'600		18'200		15'382	
3055.00	AG-Beiträge an Krankentaggeldversicherung	9'800		7'400		9'035	
3090.00	Aus- und Weiterbildung des Personals	38'800		17'280		37'746	
3091.00	Personalwerbung	6'000		8'000		3'372	
3099.00	Übriger Personalaufwand	17'500		16'500		7'235	
3100.00	Büromaterial	7'400		8'400		7'316	
3102.00	Drucksachen, Publikationen	15'200		13'500		11'992	

Erfolgsrechnung	Gliederung nach Funktionen	Budget 2026		Budget 2025		Rechnung 2024	
		Aufwand	Ertrag	Aufwand	Ertrag	Aufwand	Ertrag
3103.00	Fachliteratur, Zeitschriften	1'500		2'700		1'643	
3110.00	Anschaffung Büromöbel und Geräte (ohne Hardware)	5'500		5'500		3'865	
3113.00	Anschaffung Hardware (IT-Geräte und Apparate)	15'000		7'500		5'616	
3118.00	Anschaffung immaterielle Anlagen (Software)	30'000		57'500		13'067	
3130.00	Dienstleistungen Dritter	31'100		30'300		25'748	
3130.09	Dienstleistungen EDV	20'000		20'000			
3130.10	Telefon	5'000		7'000		4'693	
3132.00	Honorare externe Berater, Gutachter, Fachexperten	18'000		18'000		23'102	
3133.00	Informatik-Nutzungsaufwand	89'000		88'500		90'355	
3134.00	Sachversicherungsprämien	27'430		21'300		21'865	
3139.00	Lehrlingsprüfungen	800		800		370	
3150.00	Unterhalt Büromöbel und Geräte (ohne Drucker, PC)	1'150		1'150		1'326	
3153.00	Unterhalt Informatik (Hardware)	250					
3158.00	Unterhalt immaterielle Anlagen (Software)	71'200		64'100		72'769	
3161.00	Mieten, Benützungskosten Anlagen	16'700		19'700		18'732	
3170.00	Reisekosten und Spesen	3'100		3'100		2'584	
3611.00	Entschädigungen an Kantone und Konkordate	100'000		102'000		93'872	
3632.00	Beiträge an Gemeinden und Gemeindeverbände	3'140		3'140		3'394	
3634.00	Beiträge an öffentliche Unternehmungen	1'800		1'800		1'699	
3636.00	Beiträge an priv. Organisationen ohne Erwerbszweck	1'250		1'250		351	
4250.00	Verkäufe		100		100		46
4260.00	Rückerstattungen und Kostenbeteiligungen Dritter		6'900		6'900		3'222
4611.00	Entschädigungen von Kantonen und Konkordaten		5'300		5'000		5'205
4612.00	Entschädigungen von Gemeinden und Gemeindeverb.		3'500		3'000		3'501
4612.90	Interne Verr. zwischen Allg. Haushalt und SF		132'500		86'100		132'100
4900.00	Interne Verrechnung von Material- und Warenbezügen		4'000		4'000		10'000
4910.00	Interne Verrechnung von Dienstleistungen		5'500		6'500		4'500
4930.00	Interne Verrechnung von Betriebs-, Verwaltungskosten		4'000		3'600		3'900
029	Verwaltungsliegenschaften	366'650	182'860	364'850	184'360	314'950	182'157
	Nettoaufwand		183'790		180'490		132'793
0290	Verwaltungsliegenschaft Kernstrasse 1	103'200		109'400	13'000	93'519	795
3010.00	Löhne des Verwaltungs- und Betriebspersonals	22'900		22'400		22'650	
3010.09	Taggelder von Kranken-, Unfallversicherung/ EO/ MSE					-2'225	
3050.00	AG-Beiträge AHV, IV, EO, ALV, Verwaltungskosten	1'500		1'400		1'434	
3052.00	AG-Beiträge Pensionskasse	1'200		1'000		710	
3053.00	AG-Beiträge an Unfallversicherung	300		400		276	
3054.00	AG-Beiträge an die Familienausgleichskasse	300		400		333	
3055.00	AG-Beiträge an Krankentaggeldversicherung	200		200		186	
3101.00	Betriebs-, Verbrauchsmaterial	2'400		2'400		1'192	
3111.00	Anschaffung Maschinen, Geräte und Fahrzeuge	500		1'000			
3120.00	Ver- und Entsorgung Liegenschaften VV	46'000		46'000		46'817	
3134.00	Sachversicherungsprämien	1'200		1'200		1'209	
3144.00	Unterhalt Hochbauten, Gebäude	13'000		13'000		12'280	
3170.00	Reisekosten und Spesen	500		500		592	
3300.40	Planmässige Abschreibungen Hochbauten VV	6'700		12'700		2'066	
3910.00	Interne Verrechnung von Dienstleistungen	6'500		6'800		6'000	
4260.00	Rückerstattungen und Kostenbeteiligungen Dritter						795
4910.00	Interne Verrechnung von Dienstleistungen				13'000		
0291	Verwaltungsliegenschaft Mehrzweckgebäude	263'450	182'860	255'450	171'360	221'431	181'362
3010.00	Löhne des Verwaltungs- und Betriebspersonals	104'700		103'600		103'207	
3040.00	Betreuungszulagen	200		200		159	
3050.00	AG-Beiträge AHV, IV, EO, ALV, Verwaltungskosten	6'700		6'700		6'660	
3052.00	AG-Beiträge Pensionskasse	9'600		9'300		8'575	
3053.00	AG-Beiträge an Unfallversicherung	1'500		1'700		1'693	
3054.00	AG-Beiträge an die Familienausgleichskasse	1'600		1'700		1'548	
3055.00	AG-Beiträge an Krankentaggeldversicherung	900		700		819	
3101.00	Betriebs-, Verbrauchsmaterial	4'300		4'300		4'083	
3110.00	Anschaffung Büromöbel und Geräte (ohne Hardware)					441	
3111.00	Anschaffung Maschinen, Geräte und Fahrzeuge	1'500		1'000		189	
3112.00	Dienstkleider, Wäsche	500		1'000			
3120.00	Ver- und Entsorgung Liegenschaften VV	48'300		46'300		51'925	
3130.00	Dienstleistungen Dritter	500		500		493	
3130.10	Telefon	300		300		281	
3134.00	Sachversicherungsprämien	3'050		2'850		2'861	
3144.00	Unterhalt Hochbauten, Gebäude	66'000		48'000		27'561	
3151.00	Unterhalt Maschinen, Geräte, Fahrzeuge, Werkzeuge	1'000		1'000		463	
3300.40	Planmässige Abschreibungen Hochbauten VV	4'800		6'400		2'671	
3910.00	Interne Verrechnung von Dienstleistungen	8'000		19'900		7'800	
4470.00	Pacht- und Mietzinse Liegenschaften VV		45'000		45'000		44'900

Erfolgsrechnung Gliederung nach Funktionen	Budget 2026		Budget 2025		Rechnung 2024	
	Aufwand	Ertrag	Aufwand	Ertrag	Aufwand	Ertrag
4471.00 Vergütung Dienstwohnung VV		15'360		15'360		15'360
4472.00 Vergütung für Benützungen Liegenschaften VV		500		500		1'502
4612.90 Interne Verr. zwischen Allg. Haushalt und SF		118'500		107'100		116'400
4910.00 Interne Verrechnung von Dienstleistungen		3'500		3'400		3'200
1 Öffentliche Ordnung und Sicherheit, Verteidigung Nettoaufwand	1'368'830	1'108'650	1'186'010	1'052'400	1'171'427	1'057'800
		260'180		133'610		113'627
11 Öffentliche Sicherheit Nettoaufwand	26'200		23'950		23'060	
		26'200		23'950		23'060
111 Polizei Nettoaufwand	26'200		23'950		23'060	
		26'200		23'950		23'060
1110 Polizei	26'200		23'950		23'060	
3631.00 Beiträge an Kantone und Konkordate	26'200		23'950		23'060	
14 Allgemeines Rechtswesen Nettoaufwand Nettoertrag	624'100	521'150	546'500	589'900	546'136	568'285
		102'950		43'400		22'149
140 Allgemeines Rechtswesen Nettoaufwand Nettoertrag	624'100	521'150	546'500	589'900	546'136	568'285
		102'950		43'400		22'149
1400 Allgemeines Rechtswesen	119'200	185'850	163'100	255'100	114'542	190'392
3130.01 Dienstleistungen Dritter (Baupolizei)	75'500		120'000		70'513	
3130.02 Dienstleistungen Dritter (EWK/FK/Kanzlei)	34'000		34'000		31'154	
3130.04 Dienstleistungen Dritter (Dorfmarit)			4'200		5'430	
3130.05 Dienstleistungen Dritter (Gemeindepolizei)	9'700		4'900		7'425	
3181.00 Tatsächliche Forderungsverluste					20	
4210.01 Gebühren für Amtshandlungen (Baupolizei)		130'000		200'000		128'191
4210.02 Gebühren für Amtshandlungen (Einbürg./ EWK/ FK)		51'500		51'500		57'942
4260.00 Rückerstattungen und Kostenbeteiligungen Dritter		4'350		3'600		4'259
1402 Kinder- und Erwachsenenschutz	504'900	335'300	383'400	334'800	431'595	377'894
3010.00 Löhne des Verwaltungs- und Betriebspersonals	410'300		311'400		345'895	
3010.09 Taggelder von Kranken-, Unfallversicherung/EO/MSE					-6'146	
3040.00 Betreuungszulagen	4'400		3'500		3'819	
3050.00 AG-Beiträge AHV, IV, EO, ALV, Verwaltungskosten	26'400		20'000		21'741	
3052.00 AG-Beiträge Pensionskasse	38'600		26'900		28'025	
3053.00 AG-Beiträge an Unfallversicherung	2'800		2'200		2'397	
3054.00 AG-Beiträge an die Familienausgleichskasse	6'200		5'200		5'054	
3055.00 AG-Beiträge an Krankentaggeldversicherung	3'400		2'200		2'898	
3091.00 Personalwerbung	300				541	
3130.00 Dienstleistungen Dritter	12'000		12'000		26'925	
3170.00 Reisekosten und Spesen	500				447	
4210.03 Gebühren für Amtshandlungen (Vormundschaften)		500		500		220
4210.04 Geb. für Amtshandlungen (Entsch. Beistandspersonen)		800		300		770
4611.00 Entschädigungen von Kantonen und Konkordaten		334'000		334'000		376'904
15 Feuerwehr	520'000	520'000	459'000	459'000	486'015	486'015
150 Feuerwehr	520'000	520'000	459'000	459'000	486'015	486'015
1500 Feuerwehr	469'000	469'000	459'000	459'000	486'015	486'015
3010.02 Soldentschädigung	140'500		110'500		90'628	
3090.00 Aus- und Weiterbildung des Personals	21'000		25'000		22'175	
3099.00 Übriger Personalaufwand	8'500		8'500		8'615	
3101.00 Betriebs-, Verbrauchsmaterial	11'600		11'600		15'278	
3102.00 Drucksachen, Publikationen	1'400		2'900		1'204	
3111.00 Anschaffung Maschinen, Geräte und Fahrzeuge	82'000		87'000		119'303	
3112.00 Dienstkleider, Wäsche	10'000		10'000		42'101	
3120.00 Ver- und Entsorgung Liegenschaften VV	2'000		3'000		1'014	
3130.00 Dienstleistungen Dritter	13'630		13'350		12'507	
3130.10 Telefon	120		120		120	
3134.00 Sachversicherungsprämien	2'550		1'950		1'964	
3136.00 Honorare privatärztlicher Tätigkeit	2'500		2'500		1'875	
3137.00 Steuern und Abgaben (Verkehrsabg. für Fahrzeuge)	1'700		1'700		1'249	
3151.00 Unterhalt Maschinen, Geräte, Fahrzeuge, Werkzeuge	23'000		23'000		24'584	
3158.00 Unterhalt immaterielle Anlagen (Software)	1'400		1'400		170	
3160.00 Miete und Pacht Liegenschaften	45'000		45'000		44'900	
3180.00 Wertberichtigung gefährdete Steuerguthaben			2'000			

Erfolgsrechnung Gliederung nach Funktionen		Budget 2026		Budget 2025		Rechnung 2024	
		Aufwand	Ertrag	Aufwand	Ertrag	Aufwand	Ertrag
3181.00	Tatsächliche Forderungsverluste	5'500		5'500		5'145	
3300.60	Planmässige Abschreibungen Mobilien VV	27'500		27'500		8'488	
3612.90	Interne Verr. zwischen Allg. Haushalt und SF	50'500		62'100		50'300	
3636.00	Beiträge an priv. Organisationen ohne Erwerbszweck	1'600		1'600		1'235	
4200.00	Ersatzabgaben		420'000		410'000		413'661
4210.00	Gebühren für Amtshandlungen (SF FW)		9'000		11'000		950
4250.00	Verkäufe						31'071
4409.90	Interne Verr. von kalk. Zinsen und Finanzaufwand SF		2'000		2'000		2'147
4634.00	Beiträge von öffentlichen Unternehmungen		38'000		36'000		38'186
9010.00	Abschluss Spezialfinanzierung, Ertragsüberschuss	17'000		12'780		33'161	
1501	Netzunabhängige Löscheinrichtungen NuLe	51'000	51'000				
3143.00	Unterhalt übrige Tiefbauten	6'000					
3169.00	Übrige Mieten und Benützungskosten NuLe	20'200					
3893.00	Einlage in Vorfinanzierung des EK	24'800					
4240.02	Löschgebühren NuLe		51'000				
16	Verteidigung	198'530	67'500	156'560	3'500	116'216	3'500
	Nettoaufwand		131'030		153'060		112'716
161	Militärische Verteidigung	11'230		31'230		10'530	
	Nettoaufwand		11'230		31'230		10'530
1610	Militärische Verteidigung	11'230		31'230		10'530	
3300.40	Planmässige Abschreibungen Hochbauten VV	2'830		2'830		2'826	
3632.00	Beiträge an Gemeinden und Gemeindeverbände	8'400		28'400		7'704	
162	Zivile Verteidigung	187'300	67'500	125'330	3'500	105'686	3'500
	Nettoaufwand		119'800		121'830		102'186
1620	Zivilschutz	187'300	67'500	125'330	3'500	105'686	3'500
3010.02	Soldentschädigung	4'500		2'000		1'200	
3111.00	Anschaffung Maschinen, Geräte und Fahrzeuge	1'000					
3130.00	Dienstleistungen Dritter	2'130		830		1'809	
3144.00	Unterhalt Hochbauten, Gebäude	64'000		1'000			
3151.00	Unterhalt Maschinen, Geräte, Fahrzeuge, Werkzeuge	1'000		1'000		500	
3300.40	Planmässige Abschreibungen Hochbauten VV			1'000			
3612.00	Entschädigungen an Gemeinden und Gemeindeverb.	110'670		107'100		98'078	
3910.00	Interne Verrechnung von Dienstleistungen	4'000		12'400		4'100	
4631.00	Beiträge von Kantonen und Konkordaten		67'500		3'500		3'500
2	Bildung	6'261'180	960'790	6'173'380	915'960	5'771'767	774'241
	Nettoaufwand		5'300'390		5'257'420		4'997'526
21	Obligatorische Schule	6'258'180	960'790	6'170'380	915'960	5'769'627	774'241
	Nettoaufwand		5'297'390		5'254'420		4'995'386
211	Eingangsstufe	260'000		246'200		285'666	
	Nettoaufwand		260'000		246'200		285'666
2110	Kindergarten	260'000		246'200		285'666	
3611.00	Entschädigungen an Kantone und Konkordate	260'000		246'200		285'666	
212	Primarstufe	1'772'480	41'430	1'639'750	38'800	1'488'621	97'735
	Nettoaufwand		1'731'050		1'600'950		1'390'886
2120	Primarstufe	1'772'480	41'430	1'639'750	38'800	1'488'621	97'735
3020.00	Löhne der Lehrpersonen			2'000			
3090.00	Aus- und Weiterbildung des Personals	6'500		6'500		15'299	
3100.00	Büromaterial	2'000		2'000			
3102.00	Drucksachen, Publikationen	7'200		4'000			
3103.00	Fachliteratur, Zeitschriften	2'800		2'800		1'726	
3104.00	Lehrmittel	144'600		145'190		141'850	
3110.00	Anschaffung Büromöbel und Geräte (ohne Hardware)	25'000		31'680		9'013	
3111.00	Anschaffung Maschinen, Geräte und Fahrzeuge	9'110		12'230		18'746	
3113.00	Anschaffung Hardware (IT-Geräte und Apparate)	25'000		38'000		23'788	
3130.00	Dienstleistungen Dritter	8'100		7'700		7'749	
3130.10	Telefon	3'000		3'500		2'479	
3150.00	Unterhalt Büromöbel und Geräte (ohne Drucker, PC)	1'000		1'000		706	
3151.00	Unterhalt Maschinen, Geräte, Fahrzeuge, Werkzeuge	5'000		7'000		2'308	
3153.00	Unterhalt Informatik (Hardware)	5'000		5'000		17'101	
3158.00	Unterhalt immaterielle Anlagen (Software)	22'600		22'600		13'973	
3161.00	Mieten, Benützungskosten Anlagen	24'000		14'000		19'094	
3170.00	Reisekosten und Spesen	3'750		3'550		3'077	

Erfolgsrechnung Gliederung nach Funktionen		Budget 2026		Budget 2025		Rechnung 2024	
		Aufwand	Ertrag	Aufwand	Ertrag	Aufwand	Ertrag
3171.00	Exkursionen, Schulreisen und Lager	100'420		69'600		65'994	
3610.00	Entschädigungen an Bund	23'000				20'166	
3611.00	Entschädigungen an Kantone und Konkordate	1'320'000		1'238'400		1'121'552	
3612.00	Entschädigungen an Gemeinden und Gemeindeverb.	34'400					
3614.00	Beiträge an öffentliche Unternehmungen			23'000			
3900.00	Interne Verrechnung von Material- und Warenbezügen					4'000	
4260.00	Rückerstattungen und Kostenbeteiligungen Dritter		18'430		3'000		1'555
4610.00	Entschädigung vom Bund		3'000		3'000		2'534
4611.00	Entschädigungen von Kantonen und Konkordaten		20'000		20'000		15'066
4612.00	Entschädigungen von Gemeinden und Gemeindeverb.				12'800		78'581
213	Oberstufe	1'512'780	90'700	1'542'240	76'000	1'284'526	8'938
	Nettoaufwand		1'422'080		1'466'240		1'275'588
2130	Sekundarstufe I	1'512'780	90'700	1'542'240	76'000	1'284'526	8'938
3020.00	Löhne der Lehrpersonen	1'000		1'000		896	
3053.00	AG-Beiträge an Unfallversicherung					2	
3090.00	Aus- und Weiterbildung des Personals	2'000		2'600		2'439	
3100.00	Büromaterial	1'000		1'000		111	
3101.00	Betriebs-, Verbrauchsmaterial	400		400		170	
3102.00	Drucksachen, Publikationen	4'800		2'000			
3103.00	Fachliteratur, Zeitschriften	1'500		1'300		1'383	
3104.00	Lehrmittel	76'070		71'960		58'597	
3105.00	Lebensmittel	10'400		12'300		9'915	
3110.00	Anschaffung Büromöbel und Geräte (ohne Hardware)			4'980		4'127	
3111.00	Anschaffung Maschinen, Geräte und Fahrzeuge	12'850		15'930		4'669	
3113.00	Anschaffung Hardware (IT-Geräte und Apparate)	18'000		18'000		16'649	
3119.01	Sportmaterial	3'500					
3130.00	Dienstleistungen Dritter	13'000		13'050		2'976	
3130.10	Telefon	1'500		1'500		1'224	
3151.00	Unterhalt Maschinen, Geräte, Fahrzeuge, Werkzeuge	5'000		8'500		6'538	
3153.00	Unterhalt Informatik (Hardware)	8'000		4'000		8'451	
3158.00	Unterhalt immaterielle Anlagen (Software)	8'550		8'050		6'546	
3161.00	Mieten, Benützungskosten Anlagen	9'000		9'000		7'032	
3170.00	Reisekosten und Spesen	800		800		419	
3171.00	Exkursionen, Schulreisen und Lager	51'410		55'970		26'390	
3320.00	Planmässige Abschreibungen Informatik VV	146'000		126'900		126'896	
3611.00	Entschädigungen an Kantone und Konkordate	660'000		619'000		514'647	
3612.00	Entschädigungen an Gemeinden und Gemeindeverb.	478'000		564'000		482'449	
3900.00	Interne Verrechnung von Material- und Warenbezügen					2'000	
4260.00	Rückerstattungen und Kostenbeteiligungen Dritter		13'300				
4610.00	Entschädigung vom Bund		3'000		3'000		
4611.00	Entschädigungen von Kantonen und Konkordaten		3'000		3'000		8'938
4612.00	Entschädigungen von Gemeinden und Gemeindeverbänden		71'400		70'000		
214	Musikschulen	219'000		219'000		191'902	
	Nettoaufwand		219'000		219'000		191'902
2140	Musikschule	219'000		219'000		191'902	
3636.00	Beiträge an priv. Organisationen ohne Erwerbszweck	219'000		219'000		191'902	
217	Schulliegenschaften	1'427'480	227'760	1'498'590	208'160	1'559'083	139'349
	Nettoaufwand		1'199'720		1'290'430		1'419'734
2170	Schulliegenschaft Stämpbach	704'650	47'800	806'350	47'700	885'282	50'960
3010.00	Löhne des Verwaltungs- und Betriebspersonals	110'900		131'300		130'506	
3010.09	Taggelder von Kranken-, Unfallversicherung/EO/MSE					-6'552	
3040.00	Betreuungszulagen	1'200		900		925	
3050.00	AG-Beiträge AHV, IV, EO, ALV, Verwaltungskosten	7'100		8'400		8'059	
3052.00	AG-Beiträge Pensionskasse	4'900		8'600		7'974	
3053.00	AG-Beiträge an Unfallversicherung	1'600		2'000		2'059	
3054.00	AG-Beiträge an die Familienausgleichskasse	1'700		2'200		1'873	
3055.00	AG-Beiträge an Krankentaggeldversicherung	900		900		1'109	
3101.00	Betriebs-, Verbrauchsmaterial	20'700		21'700		18'860	
3111.00	Anschaffung Maschinen, Geräte und Fahrzeuge	2'850		6'500		39'265	
3113.00	Anschaffung Hardware (IT-Geräte und Apparate)					263	
3120.00	Ver- und Entsorgung Liegenschaften VV	89'000		70'000		85'358	
3130.00	Dienstleistungen Dritter	10'000					
3130.10	Telefon	300		300		327	
3134.00	Sachversicherungsprämien	8'200		8'100		8'095	
3144.00	Unterhalt Hochbauten, Gebäude	54'000		41'000		83'044	
3151.00	Unterhalt Maschinen, Geräte, Fahrzeuge, Werkzeuge	30'000		17'000		6'033	
3170.00	Reisekosten und Spesen	300		300		239	

Erfolgsrechnung Gliederung nach Funktionen		Budget 2026		Budget 2025		Rechnung 2024	
		Aufwand	Ertrag	Aufwand	Ertrag	Aufwand	Ertrag
3300.40	Planmässige Abschreibungen Hochbauten VV	350'000		487'150		487'145	
3910.00	Interne Verrechnung von Dienstleistungen	11'000				10'700	
4260.00	Rückerstattungen und Kostenbeteiligungen Dritter						2'900
4472.00	Vergütung für Benützungen Liegenschaften VV		800		700		1'060
4920.00	Interne Verr. von Pacht, Mieten, Benützungskosten		47'000		47'000		47'000
2171	Schulliegenschaft Utzigen	210'000	1'000	215'760	1'000	191'586	1'440
3010.00	Löhne des Verwaltungs- und Betriebspersonals	91'700		91'300		90'620	
3040.00	Betreuungszulagen	2'200		2'200		2'160	
3050.00	AG-Beiträge AHV, IV, EO, ALV, Verwaltungskosten	5'900		5'900		5'785	
3052.00	AG-Beiträge Pensionskasse	5'800		6'300		5'745	
3053.00	AG-Beiträge an Unfallversicherung	1'300		1'600		1'459	
3054.00	AG-Beiträge an die Familienausgleichskasse	1'400		1'500		1'345	
3055.00	AG-Beiträge an Krankentaggeldversicherung	800		700		761	
3101.00	Betriebs-, Verbrauchsmaterial	7'500		7'500		6'574	
3111.00	Anschaffung Maschinen, Geräte und Fahrzeuge	3'900		6'500		3'768	
3120.00	Ver- und Entsorgung Liegenschaften VV	44'700		44'700		34'973	
3134.00	Sachversicherungsprämien	2'800		2'650		2'637	
3144.00	Unterhalt Hochbauten, Gebäude	30'000		35'000		20'222	
3151.00	Unterhalt Maschinen, Geräte, Fahrzeuge, Werkzeuge	4'500		4'000		6'136	
3170.00	Reisekosten und Spesen	200		200		192	
3300.40	Planmässige Abschreibungen Hochbauten VV	3'800		5'710		5'710	
3910.00	Interne Verrechnung von Dienstleistungen	3'500				3'500	
4472.00	Vergütung für Benützungen Liegenschaften VV		1'000		1'000		1'440
2172	Schulliegenschaft Lindental	38'640	12'960	42'580	12'960	48'577	12'960
3010.00	Löhne des Verwaltungs- und Betriebspersonals	10'900		10'700		11'268	
3040.00	Betreuungszulagen	400		400		344	
3050.00	AG-Beiträge AHV, IV, EO, ALV, Verwaltungskosten	700		700		727	
3052.00	AG-Beiträge Pensionskasse			200			
3053.00	AG-Beiträge an Unfallversicherung	200		100		91	
3054.00	AG-Beiträge an die Familienausgleichskasse	200		200		169	
3055.00	AG-Beiträge an Krankentaggeldversicherung	90		80		58	
3101.00	Betriebs-, Verbrauchsmaterial	1'200		1'100		1'223	
3111.00	Anschaffung Maschinen, Geräte und Fahrzeuge			3'000		2'529	
3120.00	Ver- und Entsorgung Liegenschaften VV	9'300		8'400		5'924	
3134.00	Sachversicherungsprämien	750		900		897	
3144.00	Unterhalt Hochbauten, Gebäude	10'000		10'000		18'648	
3151.00	Unterhalt Maschinen, Geräte, Fahrzeuge, Werkzeuge					313	
3160.00	Miete und Pacht Liegenschaften	1'200		600		1'200	
3300.40	Planmässige Abschreibungen Hochbauten VV	3'700		6'200		5'186	
4471.00	Vergütung Dienstwohnung VV		12'960		12'960		12'960
2173	Schulliegenschaft Vechigen	119'840	162'500	83'300	144'000	80'438	69'897
3010.00	Löhne des Verwaltungs- und Betriebspersonals	17'200		1'000		8'494	
3040.00	Betreuungszulagen	600					
3050.00	AG-Beiträge AHV, IV, EO, ALV, Verwaltungskosten	1'100		100		548	
3053.00	AG-Beiträge an Unfallversicherung	300				143	
3054.00	AG-Beiträge an die Familienausgleichskasse	300				127	
3055.00	AG-Beiträge an Krankentaggeldversicherung	140				66	
3101.00	Betriebs-, Verbrauchsmaterial	9'000		1'000		3'404	
3111.00	Anschaffung Maschinen, Geräte und Fahrzeuge	500		3'000			
3120.00	Ver- und Entsorgung Liegenschaften VV	27'000		17'500		15'062	
3134.00	Sachversicherungsprämien	1'200		900		928	
3144.00	Unterhalt Hochbauten, Gebäude	25'000		10'000		1'458	
3151.00	Unterhalt Maschinen, Geräte, Fahrzeuge, Werkzeuge	500		500			
3170.00	Reisekosten und Spesen					35	
3300.40	Planmässige Abschreibungen Hochbauten VV	37'000		49'300		50'173	
4470.00	Pacht- und Mietzinse Liegenschaften VV		131'000		124'000		56'747
4472.00	Vergütung für Benützungen Liegenschaften VV						650
4479.00	Übrige Erträge Liegenschaften VV (Nebenkosten)		31'500				12'500
4489.00	Übrige Erträge von gemieteten Liegenschaften				20'000		
2174	Oberstufenschulhaus	284'800	3'500	275'170	2'500	292'856	4'093
3010.00	Löhne des Verwaltungs- und Betriebspersonals	98'100		100'200		125'762	
3040.00	Betreuungszulagen	2'300		3'300		436	
3050.00	AG-Beiträge AHV, IV, EO, ALV, Verwaltungskosten	6'300		6'400		8'205	
3052.00	AG-Beiträge Pensionskasse	5'100		6'900		8'771	
3053.00	AG-Beiträge an Unfallversicherung	1'500		1'500		2'080	
3054.00	AG-Beiträge an die Familienausgleichskasse	1'500		1'700		1'908	
3055.00	AG-Beiträge an Krankentaggeldversicherung	800		700		1'074	
3101.00	Betriebs-, Verbrauchsmaterial	9'000		9'000		6'700	
3111.00	Anschaffung Maschinen, Geräte und Fahrzeuge	3'800		2'500		612	
3120.00	Ver- und Entsorgung Liegenschaften VV	77'000		66'800		75'389	

Erfolgsrechnung Gliederung nach Funktionen		Budget 2026		Budget 2025		Rechnung 2024	
		Aufwand	Ertrag	Aufwand	Ertrag	Aufwand	Ertrag
3130.00	Dienstleistungen Dritter	500		500		500	
3130.10	Telefon	300				46	
3134.00	Sachversicherungsprämien	4'000		4'200		4'149	
3144.00	Unterhalt Hochbauten, Gebäude	55'800		50'000		35'595	
3151.00	Unterhalt Maschinen, Geräte, Fahrzeuge, Werkzeuge	8'000		11'600		9'619	
3159.00	Unterhalt übrige mobile Anlagen	1'600		750			
3170.00	Reisekosten und Spesen	200		200		192	
3300.40	Planmässige Abschreibungen Hochbauten VV	6'000		8'920		8'919	
3910.00	Interne Verrechnung von Dienstleistungen	3'000				2'900	
4472.00	Vergütung für Benützungen Liegenschaften VV		3'500		2'500		4'093
2175	Liegenschaften Kindergärten	69'550		75'430		60'345	
3010.00	Löhne des Verwaltungs- und Betriebspersonals	29'400		39'530		27'321	
3040.00	Betreuungszulagen	100		100			
3050.00	AG-Beiträge AHV, IV, EO, ALV, Verwaltungskosten	1'300		1'900		1'705	
3052.00	AG-Beiträge Pensionskasse			300			
3053.00	AG-Beiträge an Unfallversicherung	400		600		397	
3054.00	AG-Beiträge an die Familienausgleichskasse	400		700		396	
3055.00	AG-Beiträge an Krankentaggeldversicherung	200		300		233	
3101.00	Betriebs-, Verbrauchsmaterial	2'500		2'500		680	
3111.00	Anschaffung Maschinen, Geräte und Fahrzeuge	900				125	
3120.00	Ver- und Entsorgung Liegenschaften VV	11'050		11'050		9'946	
3134.00	Sachversicherungsprämien	1'500		2'000		1'510	
3144.00	Unterhalt Hochbauten, Gebäude	17'000		15'800		13'413	
3151.00	Unterhalt Maschinen, Geräte, Fahrzeuge, Werkzeuge	500		500		248	
3170.00	Reisekosten und Spesen	300		150		270	
3910.00	Interne Verrechnung von Dienstleistungen	4'000				4'100	
218	Tagesbetreuung	507'150	441'500	478'270	448'000	470'667	381'293
	Nettoaufwand		65'650		30'270		89'374
2180	Tagesbetreuung	491'030	433'500	465'380	432'700	459'306	373'643
3010.00	Löhne des Verwaltungs- und Betriebspersonals	100'600		86'100		94'574	
3040.00	Betreuungszulagen	500				323	
3050.00	AG-Beiträge AHV, IV, EO, ALV, Verwaltungskosten	6'500		5'500		5'983	
3052.00	AG-Beiträge Pensionskasse	9'200		5'400		5'449	
3053.00	AG-Beiträge an Unfallversicherung	800		700		781	
3054.00	AG-Beiträge an die Familienausgleichskasse	1'500		1'400		1'391	
3055.00	AG-Beiträge an Krankentaggeldversicherung	800		600		777	
3090.00	Aus- und Weiterbildung des Personals	500		500		715	
3099.00	Übriger Personalaufwand	750		750			
3105.00	Lebensmittel	95'000		95'000		87'038	
3109.00	Übriger Material- und Warenaufwand	3'500		3'500		3'470	
3111.00	Anschaffung Maschinen, Geräte und Fahrzeuge	1'500		1'500		1'480	
3130.06	Dienstleistungen Dritter Transportkosten Schulbus	11'700		8'200		10'320	
3130.10	Telefon	250		300		215	
3170.00	Reisekosten und Spesen	700		700		1'033	
3631.00	Beiträge an Kantone und Konkordate	210'000		195'000		198'757	
3636.00	Beiträge an priv. Organisationen ohne Erwerbszweck	230		230			
3910.00	Interne Verrechnung von Dienstleistungen			13'000			
3920.00	Interne Verr. von Pacht, Mieten, Benützungskosten	47'000		47'000		47'000	
4611.00	Entschädigungen von Kantonen und Konkordaten		100'000		100'000		51'461
4637.00	Beiträge von privaten Haushalten		330'000		330'000		318'212
4637.02	Mittagessen Betreuende Tagesschule		3'500		2'700		3'970
2181	Ferienbetreuung	16'120	8'000	12'890	15'300	11'361	7'650
3010.00	Löhne des Verwaltungs- und Betriebspersonals	13'000		9'000		9'822	
3040.00	Betreuungszulagen					9	
3050.00	AG-Beiträge AHV, IV, EO, ALV, Verwaltungskosten	800		600		402	
3052.00	AG-Beiträge Pensionskasse					89	
3053.00	AG-Beiträge an Unfallversicherung	20		20		42	
3054.00	AG-Beiträge an die Familienausgleichskasse	200		200		93	
3055.00	AG-Beiträge an Krankentaggeldversicherung	100		70		72	
3105.01	Lebensmittel Ferienbetreuung	1'000		1'000		495	
3109.01	Übriger Material- und Warenaufwand Ferienbetreuung	500		1'500		166	
3171.01	Exkursionen, Schulreisen und Lager Ferienbetreuung	500		500		171	
4637.01	Beiträge von privaten Haushalten Ferienbetreuung		8'000		15'300		7'650
219	Obligatorische Schule	559'290	159'400	546'330	145'000	489'163	146'927
	Nettoaufwand		399'890		401'330		342'236
2190	Schulleitung und Schulverwaltung	195'100		183'400		156'525	
3010.00	Löhne des Verwaltungs- und Betriebspersonals	133'100		66'900		65'781	
3020.00	Löhne der Lehrpersonen			56'600		56'612	

Erfolgsrechnung Gliederung nach Funktionen		Budget 2026		Budget 2025		Rechnung 2024	
		Aufwand	Ertrag	Aufwand	Ertrag	Aufwand	Ertrag
3050.00	AG-Beiträge AHV, IV, EO, ALV, Verwaltungskosten	8'600		7'900		7'898	
3052.00	AG-Beiträge Pensionskasse	14'000		12'700		13'023	
3053.00	AG-Beiträge an Unfallversicherung	900		900		871	
3054.00	AG-Beiträge an die Familienausgleichskasse	2'000		2'100		1'836	
3055.00	AG-Beiträge an Krankentaggeldversicherung	1'100		900		1'023	
3158.00	Unterhalt immaterielle Anlagen (Software)	4'400		4'400		4'067	
3612.00	Entschädigungen an Gemeinden und Gemeindeverb.	31'000		31'000		5'413	
2194	Freiwilliger Schulsport	21'000		18'930		7'133	
3020.00	Löhne der Lehrpersonen	10'000		8'600		1'218	
3040.00	Betreuungszulagen	200				24	
3050.00	AG-Beiträge AHV, IV, EO, ALV, Verwaltungskosten	600		200		66	
3053.00	AG-Beiträge an Unfallversicherung	20		20		2	
3054.00	AG-Beiträge an die Familienausgleichskasse	100		50		15	
3055.00	AG-Beiträge an Krankentaggeldversicherung	80		60		9	
3612.00	Entschädigungen an Gemeinden und Gemeindeverb.	10'000		10'000		5'799	
2195	Schülertransporte	155'500	45'000	165'500	45'000	155'703	44'038
3130.00	Dienstleistungen Dritter					2'400	
3130.06	Dienstleistungen Dritter Transportkosten Schulbus	138'000		148'000		135'680	
3637.00	Beiträge an private Haushalte	17'500		17'500		17'623	
4631.00	Beiträge von Kantonen und Konkordaten		45'000		45'000		44'038
2197	Schulsozialdienst	187'690	114'400	178'500	100'000	169'802	102'889
3010.00	Löhne des Verwaltungs- und Betriebspersonals	139'500		134'600		133'979	
3040.00	Betreuungszulagen	2'300		1'700		1'398	
3050.00	AG-Beiträge AHV, IV, EO, ALV, Verwaltungskosten	9'000		8'600		8'426	
3052.00	AG-Beiträge Pensionskasse	11'500		11'500		9'510	
3053.00	AG-Beiträge an Unfallversicherung	900		1'000		929	
3054.00	AG-Beiträge an die Familienausgleichskasse	2'100		2'200		1'959	
3055.00	AG-Beiträge an Krankentaggeldversicherung	1'200		1'000		1'092	
3090.00	Aus- und Weiterbildung des Personals	5'140		2'500		2'136	
3100.01	Büromaterial (beide Gemeinden)	2'500		2'500		1'706	
3130.00	Dienstleistungen Dritter	1'500		1'500			
3130.10	Telefon	300		300		276	
3132.00	Honorare externe Berater, Gutachter, Fachexperten	5'000		5'000		2'738	
3158.00	Unterhalt immaterielle Anlagen (Software)	2'600		1'950		1'712	
3170.00	Reisekosten und Spesen	300		300		90	
3636.00	Beiträge an priv. Organisationen ohne Erwerbszweck	850		850		850	
3910.00	Interne Verrechnung von Dienstleistungen	3'000		3'000		3'000	
4631.00	Beiträge von Kantonen und Konkordaten		15'200		15'200		14'741
4632.00	Beiträge von Gemeinden und Gemeindeverbänden		99'200		84'800		88'148
29	Übriges Bildungswesen	3'000		3'000		2'140	
	Nettoaufwand		3'000		3'000		2'140
291	Verwaltung	3'000		3'000		2'140	
	Nettoaufwand		3'000		3'000		2'140
2910	Verwaltung	3'000		3'000		2'140	
3000.00	Sitzungsgelder Behörden, Kommissionen, Ausschüsse	3'000		3'000		2'140	
3	Kultur, Sport und Freizeit, Kirche	226'900	1'770	222'780	1'300	189'689	1'822
	Nettoaufwand		225'130		221'480		187'867
32	Kultur, übrige	204'400	1'770	198'280	1'300	166'317	1'822
	Nettoaufwand		202'630		196'980		164'495
321	Bibliotheken	18'700	900	18'680	1'200	18'715	830
	Nettoaufwand		17'800		17'480		17'885
3210	Bibliotheken	18'700	900	18'680	1'200	18'715	830
3010.00	Löhne des Verwaltungs- und Betriebspersonals	9'300		8'800		11'129	
3040.00	Betreuungszulagen	200		200		133	
3050.00	AG-Beiträge AHV, IV, EO, ALV, Verwaltungskosten	600		600		718	
3053.00	AG-Beiträge an Unfallversicherung	20		20		19	
3054.00	AG-Beiträge an die Familienausgleichskasse	100		100		167	
3055.00	AG-Beiträge an Krankentaggeldversicherung	80		60		76	
3100.00	Büromaterial	200		200		174	
3102.00	Drucksachen, Publikationen	1'000					
3103.00	Fachliteratur, Zeitschriften	6'000		6'000		4'735	
3109.00	Übriger Material- und Warenaufwand	1'200		1'200		1'565	
3110.00	Anschaffung Büromöbel und Geräte (ohne Hardware)			1'200			

Erfolgsrechnung Gliederung nach Funktionen		Budget 2026		Budget 2025		Rechnung 2024	
		Aufwand	Ertrag	Aufwand	Ertrag	Aufwand	Ertrag
3130.00	Dienstleistungen Dritter			300			
4240.00	Benützungsgebühren und Dienstleistungen		900		1'200		830
322	Konzert und Theater	138'000		138'000		137'156	
	Nettoaufwand		138'000		138'000		137'156
3220	Konzert und Theater	138'000		138'000		137'156	
3634.00	Beiträge an öffentliche Unternehmungen	138'000		138'000		137'156	
329	Kultur	47'700	870	41'600	100	10'446	992
	Nettoaufwand		46'830		41'500		9'454
3290	Übrige Kultur	47'700	870	41'600	100	10'446	992
3000.00	Sitzungsgelder Behörden, Kommissionen, Ausschüsse	4'200		4'200		2'300	
3130.04	Dienstleistungen Dritter (Dorfmärit)	5'400					
3170.00	Reisekosten und Spesen	100		100		70	
3199.00	Übriger Betriebsaufwand	20'400		20'400		2'510	
3635.00	Beiträge an private Unternehmungen	17'600		16'900		5'566	
4250.00	Verkäufe		100		100		222
4260.00	Rückerstattungen und Kostenbeteiligungen Dritter		770				770
34	Sport und Freizeit	22'500		24'500		23'372	
	Nettoaufwand		22'500		24'500		23'372
342	Freizeit	22'500		24'500		23'372	
	Nettoaufwand		22'500		24'500		23'372
3420	Freizeit	22'500		24'500		23'372	
3101.00	Betriebs-, Verbrauchsmaterial			8'000			
3102.00	Drucksachen, Publikationen	2'500		2'500		2'530	
3636.00	Beiträge an priv. Organisationen ohne Erwerbszweck	20'000		14'000		20'842	
4	Gesundheit	32'950		44'950		40'595	
	Nettoaufwand		32'950		44'950		40'595
42	Ambulante Krankenpflege			12'000		9'796	
	Nettoaufwand				12'000		9'796
421	Ambulante Krankenpflege			12'000		9'796	
	Nettoaufwand				12'000		9'796
4210	Ambulante Krankenpflege			12'000		9'796	
3634.00	Beiträge an öffentliche Unternehmungen			12'000		9'796	
43	Gesundheit	32'950		32'950		30'799	
	Nettoaufwand		32'950		32'950		30'799
433	Schulgesundheitsdienst	31'800		31'800		29'649	
	Nettoaufwand		31'800		31'800		29'649
4330	Schulgesundheitsdienst	12'200		12'200		12'089	
3050.00	AG-Beiträge AHV, IV, EO, ALV, Verwaltungskosten	800		800		537	
3054.00	AG-Beiträge an die Familienausgleichskasse	200		200		125	
3109.00	Übriger Material- und Warenaufwand	200		200		348	
3136.00	Honorare privatärztlicher Tätigkeit	11'000		11'000		11'080	
4331	Schulzahnpflege	19'600		19'600		17'560	
3136.01	Aufklärungs- und Untersuchungskosten	18'500		18'500		17'500	
3136.02	Vorbeugemassnahmen	1'000		1'000			
3170.00	Reisekosten und Spesen	100		100		60	
434	Lebensmittelkontrolle	1'150		1'150		1'150	
	Nettoaufwand		1'150		1'150		1'150
4340	Lebensmittelkontrolle	1'150		1'150		1'150	
3632.00	Beiträge an Gemeinden und Gemeindeverbände	1'150		1'150		1'150	
5	Soziale Sicherheit	10'031'130	4'389'000	9'151'610	3'810'300	9'575'396	4'565'470
	Nettoaufwand		5'642'130		5'341'310		5'009'926
53	Alter + Hinterlassene	1'502'300	9'000	1'560'600	13'500	1'484'610	13'826
	Nettoaufwand		1'493'300		1'547'100		1'470'784

Erfolgsrechnung Gliederung nach Funktionen		Budget 2026		Budget 2025		Rechnung 2024	
		Aufwand	Ertrag	Aufwand	Ertrag	Aufwand	Ertrag
531	Alters- und Hinterlassenenversicherung AHV Nettoaufwand	104'800	9'000	100'100	13'500	98'491	13'826
			95'800		86'600		84'665
5310	Alters- und Hinterlassenenversicherung AHV	104'800	9'000	100'100	13'500	98'491	13'826
3010.00	Löhne des Verwaltungs- und Betriebspersonals	86'800		84'000		83'137	
3050.00	AG-Beiträge AHV, IV, EO, ALV, Verwaltungskosten	5'600		5'400		5'365	
3052.00	AG-Beiträge Pensionskasse	9'800		8'100		7'456	
3053.00	AG-Beiträge an Unfallversicherung	600		600		592	
3054.00	AG-Beiträge an die Familienausgleichskasse	1'300		1'400		1'247	
3055.00	AG-Beiträge an Krankentaggeldversicherung	700		600		695	
4631.00	Beiträge von Kantonen und Konkordaten		9'000		13'500		13'826
532	Ergänzungsleistungen AHV / IV Nettoaufwand	1'397'500		1'460'500		1'386'119	
			1'397'500		1'460'500		1'386'119
5320	Ergänzungsleistungen AHV / IV	1'397'500		1'460'500		1'386'119	
3631.00	Beiträge an Kantone und Konkordate	1'397'500		1'460'500		1'386'119	
54	Familie und Jugend Nettoaufwand	456'480	308'000	416'180	282'600	448'857	272'359
			148'480		133'580		176'497
541	Familienzulagen Nettoaufwand	30'200		29'900		26'255	
			30'200		29'900		26'255
5410	Familienzulagen	30'200		29'900		26'255	
3631.00	Beiträge an Kantone und Konkordate	30'200		29'900		26'255	
543	Alimentenbevorschussung und -inkasso Nettoaufwand	111'000	60'000	111'000	60'000	111'289	28'870
			51'000		51'000		82'419
5430	Alimentenbevorschussung und -inkasso	111'000	60'000	111'000	60'000	111'289	28'870
3130.00	Dienstleistungen Dritter	1'000		1'000			
3637.00	Beiträge an private Haushalte	110'000		110'000		111'289	
4637.00	Beiträge von privaten Haushalten		60'000		60'000		28'870
545	Leistungen an Familien Nettoaufwand	315'280	248'000	275'280	222'600	311'313	243'490
			67'280		52'680		67'823
5450	Leistungen an Familien allgemein	5'280		5'280	6'600	5'119	
3160.00	Miete und Pacht Liegenschaften	1'080		1'080		1'080	
3636.00	Beiträge an priv. Organisationen ohne Erwerbszweck	4'200		4'200		4'039	
4611.00	Entschädigungen von Kantonen und Konkordaten				6'600		
5451	Kinderkrippen und Kinderhorte	310'000	248'000	270'000	216'000	306'194	243'490
3635.00	Beiträge an private Unternehmungen	310'000		270'000		306'194	
4260.00	Rückerstattungen und Kostenbeteiligungen Dritter						10'125
4611.00	Entschädigungen von Kantonen und Konkordaten		248'000		216'000		233'365
57	Sozialhilfe und Asylwesen Nettoaufwand	8'072'350	4'072'000	7'174'830	3'514'200	7'641'929	4'279'284
			4'000'350		3'660'630		3'362'644
572	Wirtschaftliche Hilfe Nettoaufwand	3'800'000	1'030'000	3'100'000	630'000	3'742'932	1'153'681
			2'770'000		2'470'000		2'589'250
5720	Gesetzliche wirtschaftliche Hilfe	3'800'000	1'030'000	3'100'000	630'000	3'742'932	1'153'681
3637.02	Unterstützungen (wirtsch. Hilfe inkl. KVG/VVG)	3'800'000		3'100'000		3'742'932	
4260.01	Erträge und Rückerstattungen mit Inkassopriv.		30'000		30'000		20'987
4260.02	übrige Erträge (ohne Inkassoprivileg)		1'000'000		600'000		1'132'694
579	Sozialhilfe Nettoaufwand	4'272'350	3'042'000	4'074'830	2'884'200	3'898'997	3'125'603
			1'230'350		1'190'630		773'394
5790	Sozialhilfe	423'650	42'000	387'430	22'000	383'926	41'279
3000.00	Sitzungsgelder Behörden, Kommissionen, Ausschüsse	1'200		1'200		1'860	
3010.00	Löhne des Verwaltungs- und Betriebspersonals	307'100		288'800		263'425	
3010.09	Taggelder von Kranken-, Unfallversicherung/EO/MSE					-3'219	
3040.00	Betreuungszulagen	1'500		800		925	
3050.00	AG-Beiträge AHV, IV, EO, ALV, Verwaltungskosten	19'700		18'600		17'413	
3052.00	AG-Beiträge Pensionskasse	27'200		25'000		22'186	
3053.00	AG-Beiträge an Unfallversicherung	2'100		2'100		1'921	
3054.00	AG-Beiträge an die Familienausgleichskasse	4'600		4'800		4'048	
3055.00	AG-Beiträge an Krankentaggeldversicherung	2'600		2'100		2'309	
3090.00	Aus- und Weiterbildung des Personals	12'000		12'100		5'662	

Erfolgsrechnung Gliederung nach Funktionen		Budget 2026		Budget 2025		Rechnung 2024	
		Aufwand	Ertrag	Aufwand	Ertrag	Aufwand	Ertrag
3103.00	Fachliteratur, Zeitschriften	850		850		478	
3130.00	Dienstleistungen Dritter	2'300		1'600		650	
3130.09	Dienstleistungen EDV	2'000		2'000			
3130.10	Telefon	300		300		416	
3130.11	Dienstleistungen Dritter (nur Gde. Vechigen)					8'000	
3132.00	Honorare externe Berater, Gutachter, Fachexperten	3'500		3'500		29'088	
3158.00	Unterhalt immaterielle Anlagen (Software)	13'000		13'000		9'532	
3170.00	Reisekosten und Spesen	2'500		2'500		1'583	
3199.00	Übriger Betriebsaufwand	10'000				9'502	
3636.00	Beiträge an priv. Organisationen ohne Erwerbszweck	4'200		4'180		4'148	
3637.01	Behandlungskosten norm. Gebisse / Beiträge an private Haushalte	2'000					
3900.00	Interne Verrechnung von Material- und Warenbezügen	4'000		4'000		4'000	
3910.00	Interne Verrechnung von Dienstleistungen	1'000					
4632.00	Beiträge von Gemeinden und Gemeindeverbänden		40'000		20'000		39'279
4910.00	Interne Verrechnung von Dienstleistungen		2'000		2'000		2'000
5799	Lastenausgleich Sozialhilfe	3'848'700	3'000'000	3'687'400	2'862'200	3'515'071	3'084'324
3611.00	Entschädigungen an Kantone und Konkordate	3'848'700		3'687'400		3'515'071	
4611.00	Entschädigungen von Kantonen und Konkordaten		3'000'000		2'862'200		3'084'324
6	Verkehr und Nachrichtenübermittlung	2'618'000	376'000	2'690'900	394'500	2'309'554	353'230
	Nettoaufwand		2'242'000		2'296'400		1'956'324
61	Strassenverkehr	1'820'880	349'500	1'879'580	369'500	1'549'664	351'328
	Nettoaufwand		1'471'380		1'510'080		1'198'336
615	Gemeindestrassen	1'820'880	349'500	1'879'580	369'500	1'549'664	351'328
	Nettoaufwand		1'471'380		1'510'080		1'198'336
6150	Gemeindestrassen	1'804'600	306'500	1'865'900	318'500	1'539'322	310'229
3010.00	Löhne des Verwaltungs- und Betriebspersonals	651'100		612'100		612'472	
3010.09	Taggelder von Kranken-, Unfallversicherung/EO/MSE					-23'398	
3040.00	Betreuungszulagen	1'700		3'000		1'750	
3050.00	AG-Beiträge AHV, IV, EO, ALV, Verwaltungskosten	41'200		38'500		37'616	
3052.00	AG-Beiträge Pensionskasse	56'600		56'100		43'288	
3053.00	AG-Beiträge an Unfallversicherung	9'700		10'700		10'005	
3054.00	AG-Beiträge an die Familienausgleichskasse	9'600		10'000		8'744	
3055.00	AG-Beiträge an Krankentaggeldversicherung	5'400		4'400		5'127	
3101.00	Betriebs-, Verbrauchsmaterial	80'000		90'000		68'215	
3101.01	Betriebs-, Verbrauchsmaterial (Strassenbeleuchtung)	25'000		25'000		28'071	
3102.00	Drucksachen, Publikationen					224	
3111.00	Anschaffung Maschinen, Geräte und Fahrzeuge	22'000		57'000		29'402	
3112.00	Dienstkleider, Wäsche	7'000		11'000		5'862	
3120.01	Ver- und Entsorgung (Energie Strassenbeleuchtung)	14'000		20'000		13'551	
3130.00	Dienstleistungen Dritter	3'000		5'000		1'622	
3130.08	Dienstleistungen Dritter Winterdienst	78'000		78'000		63'986	
3130.10	Telefon	1'600		1'300		1'623	
3131.00	Planungen und Projektierungen Dritter	30'000		30'000		8'368	
3134.00	Sachversicherungsprämien	6'500		10'000		8'212	
3137.00	Steuern und Abgaben (Verkehrsabg. für Fahrzeuge)	20'000		20'000		16'520	
3141.00	Unterhalt Strassen / Verkehrswege	300'000		370'000		373'085	
3141.01	Unterhalt Spezialbauwerke / Öff. Beleuchtung	22'000		22'000		18'475	
3151.00	Unterhalt Maschinen, Geräte, Fahrzeuge, Werkzeuge	60'000		60'000		54'276	
3161.00	Mieten, Benützungskosten Anlagen	18'000		16'000		19'732	
3170.00	Reisekosten und Spesen	200		200			
3300.10	Planmässige Abschreibungen Strassen/Verkehrswege	275'000		272'000		90'879	
3300.60	Planmässige Abschreibungen Mobilien VV	67'000		43'600		41'615	
4240.00	Benützungsgebühren und Dienstleistungen		3'000		3'000		2'376
4260.00	Rückerstattungen und Kostenbeteiligungen Dritter		7'000		1'000		18'975
4612.90	Interne Verr. zwischen Allg. Haushalt und SF		189'000		211'100		184'700
4631.00	Beiträge von Kantonen und Konkordaten		3'000		2'400		2'979
4910.00	Interne Verrechnung von Dienstleistungen		104'500		101'000		101'200
6155	Parkplätze	16'280	43'000	13'680	51'000	10'343	41'099
3130.00	Dienstleistungen Dritter	16'280		13'680		10'343	
4240.00	Benützungsgebühren und Dienstleistungen		29'000		35'000		27'871
4270.00	Bussen		14'000		16'000		13'228
62	Öffentlicher Verkehr	797'120	26'500	811'320	25'000	759'890	1'902
	Nettoaufwand		770'620		786'320		757'988
622	Regionalverkehr	132'500	25'000	132'500	25'000	149'000	149'000
	Nettoaufwand		107'500		107'500		149'000

Erfolgsrechnung Gliederung nach Funktionen		Budget 2026		Budget 2025		Rechnung 2024	
		Aufwand	Ertrag	Aufwand	Ertrag	Aufwand	Ertrag
6220	Regionalverkehr	132'500	25'000	132'500	25'000	149'000	
3634.00	Beiträge an öffentliche Unternehmungen	129'500		129'500		146'000	
3635.00	Beiträge an private Unternehmungen	3'000		3'000		3'000	
4260.00	Rückerstattungen und Kostenbeteiligungen Dritter		25'000		25'000		
629	Öffentlicher Verkehr	664'620	1'500	678'820		610'890	1'902
	Nettoaufwand		663'120		678'820		608'988
6290	Öffentlicher Verkehr	3'120	1'500	3'120		2'017	1'902
3130.00	Dienstleistungen Dritter	3'120		3'120		2'017	
4250.00	Verkäufe		1'500				1'902
6291	Gemeindeanteil Öffentlicher Verkehr	661'500		675'700		608'873	
3631.00	Beiträge an Kantone und Konkordate	661'500		675'700		608'873	
7	Umweltschutz und Raumordnung	3'405'100	2'967'000	3'584'970	3'149'270	5'096'445	4'716'355
	Nettoaufwand		438'100		435'700		380'090
71	Wasserversorgung	861'700	861'700	949'830	949'830	1'295'763	1'295'763
710	Wasserversorgung	861'700	861'700	949'830	949'830	1'295'763	1'295'763
7101	Wasserversorgung [Gemeindebetrieb]	861'700	861'700	949'830	949'830	1'295'763	1'295'763
3010.00	Löhne des Verwaltungs- und Betriebspersonals	12'000		15'000		11'152	
3050.00	AG-Beiträge AHV, IV, EO, ALV, Verwaltungskosten	800		1'000		720	
3052.00	AG-Beiträge Pensionskasse			500			
3053.00	AG-Beiträge an Unfallversicherung	200		200		188	
3054.00	AG-Beiträge an die Familienausgleichskasse	200		200		167	
3055.00	AG-Beiträge an Krankentaggeldversicherung	100				93	
3090.50	Aus- und Weiterbildung des Personals	600		600		603	
3101.50	Betriebs-, Verbrauchsmaterial	15'000		15'000		11'763	
3102.50	Drucksachen, Publikationen	1'000		1'000		450	
3111.50	Anschaffung Maschinen, Geräte und Fahrzeuge	5'000		88'000		67'857	
3120.50	Ver- und Entsorgung Liegenschaften VV	2'000		2'000		1'968	
3130.50	Dienstleistungen Dritter	21'890		22'000		9'288	
3132.50	Honorare externe Berater, Gutachter, Fachexperten	5'000		5'000			
3134.50	Sachversicherungsprämien Wasser	2'200		2'800		1'528	
3137.50	Steuern und Abgaben (Verkehrsabg. für Fahrzeuge)	600		1'000		591	
3143.50	Unterhalt übrige Tiefbauten	50'000		70'000		31'996	
3144.50	Unterhalt Hochbauten, Gebäude, Reservoir					6'476	
3158.50	Unterhalt immaterielle Anlagen (Software) Wasser	7'700		8'000		6'050	
3170.00	Reisekosten und Spesen	500		500			
3199.50	Vorsteuerkürzung Wasser			500		-121	
3300.30	Planmässige Abschreibungen übrige Tiefbauten VV	55'600		57'300		42'063	
3320.90	Planmässige Abschreibungen übrige imm. Anlagen VV	11'400		20'000		11'435	
3510.10	Einlage in SF / Werterhalt gemäss Tabelle	150'800		142'620			
3510.50	Einlagen in Spezialfinanzierung / Anschlussgebühren	100'000		100'000		632'255	
3612.90	Interne Verr. zwischen Allg. Haushalt und SF	154'000		131'500		151'500	
3632.50	Beiträge an Gemeinden und Gemeindeverbände	265'000		265'000		251'729	
3636.50	Beiträge an priv. Organisationen ohne Erwerbszweck	110		110		110	
4240.50	Erlös Grundgebühr		215'000		219'000		208'874
4240.55	Anschlussgebühren Wasser		100'000		100'000		632'255
4250.50	Erlös Wasserverbrauch		325'000		357'000		318'637
4260.50	Rückerstattungen und Kostenbeteiligungen Dritter		27'000		21'500		38'424
4409.90	Interne Verr. von kalk. Zinsen und Finanzaufwand SF		1'200		850		1'580
4463.00	Finanzertrag Öffentl. Unternehmen als AG od. and. privatr. Org.Form.		1'500		1'500		1'500
4510.00	Entnahme aus Spezialfinanzierung / Werterhalt		97'000		129'600		85'494
4611.50	Entschädigungen von Kantonen und Konkordaten						9'000
9010.00	Abschluss Spezialfinanzierung, Ertragsüberschuss					55'901	
9011.00	Abschluss Spezialfinanzierung, Aufwandüberschuss		95'000		120'380		
72	Abwasserentsorgung	1'396'300	1'396'300	1'470'490	1'470'490	1'811'714	1'811'714
720	Abwasserentsorgung	1'396'300	1'396'300	1'470'490	1'470'490	1'811'714	1'811'714
7201	Abwasserentsorgung [Gemeindebetrieb]	1'396'300	1'396'300	1'470'490	1'470'490	1'811'714	1'811'714
3111.60	Anschaffung Maschinen, Geräte und Fahrzeuge	500		2'000		1'765	
3120.60	Ver- und Entsorgung Liegenschaften VV	2'000		1'500		2'238	
3130.60	Dienstleistungen Dritter	21'600		21'240		28'433	
3130.61	Telefon	900		900		856	
3132.60	Honorare externe Berater, Gutachter, Fachexperten	10'000		10'000		4'231	

Erfolgsrechnung Gliederung nach Funktionen		Budget 2026		Budget 2025		Rechnung 2024	
		Aufwand	Ertrag	Aufwand	Ertrag	Aufwand	Ertrag
3143.60	Unterhalt übrige Tiefbauten	230'000		330'000		80'534	
3192.60	Fremdentsorgung Abwasser	16'800		10'800		2'541	
3199.60	Vorsteuerkürzung Abwasser			1'000		-1'718	
3300.30	Planmässige Abschreibungen übrige Tiefbauten VV	76'500		79'700		30'305	
3320.90	Planmässige Abschreibungen übrige imm. Anlagen VV	13'500		13'750		13'754	
3510.10	Einlage in SF / Werterhalt gemäss Tabelle	143'000		143'000			
3510.50	Einlagen in Spezialfinanzierung / Anschlussgebühren	150'000		150'000		925'769	
3612.90	Interne Verr. zwischen Allg. Haushalt und SF	81'500		56'600		80'600	
3632.60	Beiträge an Gemeinden und Gemeindeverbände	650'000		650'000		642'405	
4240.56	Anschlussgebühren Abwasser		150'000		150'000		925'769
4240.61	Abwasser Benützungsggebühren		500'000		514'500		491'925
4240.62	Abwasser Grundgebühr		150'000		147'000		149'453
4409.90	Interne Verr. von kalk. Zinsen und Finanzaufwand SF		3'300		9'300		10'641
4510.00	Entnahme aus Spezialfinanzierung / Werterhalt		290'000		357'450		124'593
9011.00	Abschluss Spezialfinanzierung, Aufwandüberschuss		303'000		292'240		109'332
73	Abfall	598'500	598'500	637'750	637'750	571'635	571'635
730	Abfall	598'500	598'500	637'750	637'750	571'635	571'635
7301	Abfall [Gemeindebetrieb]	598'500	598'500	637'750	637'750	571'635	571'635
3101.70	Betriebs-, Verbrauchsmaterial	200		100		439	
3102.70	Drucksachen, Publikationen	13'200		12'400		16'256	
3112.70	Dienstkleider, Wäsche	500		500		120	
3119.70	Übrige nicht aktivierbare Anlagen	2'500		2'500		3'714	
3130.70	Brennbarer Abfall	281'000		235'000		276'227	
3130.71	Bauschuttmulde	6'000		6'000		7'055	
3130.72	Altmetall	500		1'000			
3130.73	Altöl	100		500			
3130.74	Glas	6'500		8'000		6'171	
3130.75	Altpapier	35'000		50'000		32'435	
3130.76	Weissblechdosen	3'500		2'500		3'650	
3130.77	Grüngutentsorgung	80'000		130'000		60'203	
3130.78	Giftentsorgung	2'500		2'500		2'187	
3159.70	Unterhalt übrige mobile Anlagen	1'000		1'000		1'290	
3160.70	Miete und Pacht Liegenschaften	10'000		9'650		10'100	
3612.70	Entschädigungen an Gemeinden für Tierkörperents.	2'000		22'000		989	
3612.90	Interne Verr. zwischen Allg. Haushalt und SF	154'000		154'100		150'800	
4240.71	Grundgebühren		229'500		229'500		229'046
4240.72	Verbrauchsgebühren		210'000		231'000		203'100
4240.73	Einnahmen aus Grüngut		69'000		69'000		54'864
4240.75	Gebührenerträge Tierkörperentsorgung				20'000		
4250.70	Erlös aus Verkäufen / Altpapier		20'000		30'000		19'433
4260.70	Rückerstattungen und Kostenbeteiligungen Dritter		16'000		16'000		15'682
4409.90	Interne Verr. von kalk. Zinsen und Finanzaufwand SF		1'000		1'400		1'390
9011.00	Abschluss Spezialfinanzierung, Aufwandüberschuss		53'000		40'850		48'121
74	Verbauungen Nettoaufwand	180'600	35'000	204'200	35'000	184'452	25'893
			145'600		169'200		158'559
741	Gewässerverbauungen Nettoaufwand	180'600	35'000	204'200	35'000	184'452	25'893
			145'600		169'200		158'559
7410	Gewässerverbauungen	180'600	35'000	204'200	35'000	184'452	25'893
3101.00	Betriebs-, Verbrauchsmaterial	6'000		6'000		6'000	
3131.00	Planungen und Projektierungen Dritter	8'000		8'000		11'047	
3142.00	Unterhalt Wasserbau	130'000		135'000		132'400	
3300.20	Planmässige Abschreibungen Wasserbau VV	7'600		30'300		6'305	
3910.00	Interne Verrechnung von Dienstleistungen	29'000		24'900		28'700	
4631.00	Beiträge von Kantonen und Konkordaten		35'000		35'000		25'893
77	Übriger Umweltschutz Nettoaufwand	217'300	51'200	188'100	34'200	156'576	59'316
			166'100		153'900		97'260
771	Friedhof und Bestattung Nettoaufwand	175'300	51'200	152'300	34'200	117'694	59'316
			124'100		118'100		58'378
7710	Friedhof und Bestattung allgemein	175'300	51'200	152'300	34'200	117'694	59'316
3010.00	Löhne des Verwaltungs- und Betriebspersonals	60'000					
3050.00	AG-Beiträge AHV, IV, EO, ALV, Verwaltungskosten	3'800					
3052.00	AG-Beiträge Pensionskasse	6'600					
3053.00	AG-Beiträge an Unfallversicherung	900					
3054.00	AG-Beiträge an die Familienausgleichskasse	900					

Erfolgsrechnung Gliederung nach Funktionen		Budget 2026		Budget 2025		Rechnung 2024	
		Aufwand	Ertrag	Aufwand	Ertrag	Aufwand	Ertrag
3055.00	AG-Beiträge an Krankentaggeldversicherung	500					
3101.00	Betriebs-, Verbrauchsmaterial	3'000		5'000		1'459	
3111.00	Anschaffung Maschinen, Geräte und Fahrzeuge	3'000		3'000		670	
3112.00	Dienstkleider, Wäsche	500		500		738	
3113.00	Anschaffung Hardware (IT-Geräte und Apparate)	3'000					
3120.00	Ver- und Entsorgung Liegenschaften VV	4'300		3'500		5'260	
3130.00	Dienstleistungen Dritter	17'000		8'000		20'218	
3134.00	Sachversicherungsprämien	500		500		520	
3140.00	Unterhalt an Grundstücken	40'000		27'000		16'144	
3140.10	Unterhalt an Grundstücken / Grabunterhalt SF	3'000		3'000		3'541	
3144.00	Unterhalt Hochbauten, Gebäude	25'000		38'000		82	
3160.00	Miete und Pacht Liegenschaften	2'800		1'800		1'800	
3170.00	Reisekosten und Spesen	500					
3612.00	Entschädigungen an Gemeinden und Gemeindeverb.			62'000		67'263	
4240.00	Benützungsgebühren und Dienstleistungen		38'000		32'000		55'775
4409.90	Interne Verr. von kalk. Zinsen und Finanzaufwand SF		200		200		198
4612.00	Entschädigungen von Gemeinden und Gemeindeverb.		10'000				
4893.00	Entnahmen aus Vorfinanzierungen des EK		3'000		2'000		3'343
779	Umweltschutz	42'000		35'800		38'882	
	Nettoaufwand		42'000		35'800		38'882
7792	Hundetoiletten	42'000		35'800		38'882	
3101.00	Betriebs-, Verbrauchsmaterial	6'500		6'500		5'582	
3910.00	Interne Verrechnung von Dienstleistungen	35'500		29'300		33'300	
79	Raumordnung	150'700	24'300	134'600	22'000	1'076'305	952'034
	Nettoaufwand		126'400		112'600		124'271
790	Raumordnung	150'700	24'300	134'600	22'000	1'076'305	952'034
	Nettoaufwand		126'400		112'600		124'271
7900	Raumordnung allgemein	119'500	24'300	107'600	22'000	1'049'431	952'034
3000.00	Sitzungsgelder Behörden, Kommissionen, Ausschüsse	2'000		2'000		960	
3102.00	Drucksachen, Publikationen	7'000		1'000		51	
3132.00	Honorare externe Berater, Gutachter, Fachexperten	45'000		80'000		80'714	
3320.90	Planmässige Abschreibungen übrige imm. Anlagen VV	39'000		22'400		18'697	
3510.00	Einlage in SF Planungsmehrwerte neurechtlich	300				270	
3631.00	Beiträge an Kantone und Konkordate	2'200		2'200		2'200	
3893.00	Einlage in Vorfinanzierung des EK	24'000				946'539	
4260.00	Rückerstattungen und Kostenbeteiligungen Dritter						5'225
4309.00	Planungsmehrwerte altrechtlich						925'075
4409.90	Interne Verr. von kalk. Zinsen und Finanzaufwand SF		24'300		22'000		21'734
7907	Regionalkonferenzen	31'200		27'000		26'874	
3632.00	Beiträge an Gemeinden und Gemeindeverbände	31'200		27'000		26'874	
8	Volkswirtschaft	135'020	235'000	221'340	215'000	113'103	237'503
	Nettoaufwand				6'340		
	Nettoertrag	99'980				124'400	
81	Landwirtschaft	83'420		93'140		65'467	
	Nettoaufwand		83'420		93'140		65'467
811	Verwaltung, Vollzug und Kontrolle	83'420		93'140		65'467	
	Nettoaufwand		83'420		93'140		65'467
8110	Verwaltung, Vollzug und Kontrolle	83'420		93'140		65'467	
3010.00	Löhne des Verwaltungs- und Betriebspersonals	4'000		4'000		2'247	
3050.00	AG-Beiträge AHV, IV, EO, ALV, Verwaltungskosten	300		250		145	
3053.00	AG-Beiträge an Unfallversicherung	60		30		18	
3054.00	AG-Beiträge an die Familienausgleichskasse	60		60		34	
3102.00	Drucksachen, Publikationen	500		500			
3130.00	Dienstleistungen Dritter	1'000		500		921	
3132.00	Honorare externe Berater, Gutachter, Fachexperten	1'000		1'000		1'200	
3134.00	Sachversicherungsprämien	3'000		2'800		2'784	
3170.00	Reisekosten und Spesen	500		1'000		1'000	
3637.00	Beiträge an private Haushalte	73'000		83'000		57'119	
84	Tourismus	28'600		43'200		18'261	
	Nettoaufwand		28'600		43'200		18'261

Erfolgsrechnung Gliederung nach Funktionen		Budget 2026		Budget 2025		Rechnung 2024	
		Aufwand	Ertrag	Aufwand	Ertrag	Aufwand	Ertrag
840	Tourismus Nettoaufwand	28'600		43'200		18'261	
			28'600		43'200		18'261
8400	Tourismus	28'600		43'200		18'261	
3130.00	Dienstleistungen Dritter	20'000		25'000		9'913	
3160.00	Miete und Pacht Liegenschaften	1'600		1'600		1'549	
3910.00	Interne Verrechnung von Dienstleistungen	7'000		16'600		6'800	
85	Industrie, Gewerbe, Handel Nettoaufwand			7'000			
					7'000		
850	Industrie, Gewerbe, Handel Nettoaufwand			7'000			
					7'000		
8500	Industrie, Gewerbe, Handel			7'000			
3101.00	Betriebs-, Verbrauchsmaterial			2'000			
3636.00	Beiträge an priv. Organisationen ohne Erwerbszweck			5'000			
87	Brennstoffe und Energie Nettoertrag	23'000	235'000	78'000	215'000	29'374	237'503
		212'000		137'000		208'129	
871	Elektrizität Nettoertrag		235'000		215'000		237'503
		235'000		215'000		237'503	
8710	Elektrizität allgemein		235'000		215'000		237'503
4120.00	Gemeindeabgabe BKW		235'000		215'000		237'503
879	Energie Nettoaufwand	23'000		78'000		29'374	
			23'000		78'000		29'374
8792	Energiestadt	23'000		78'000		29'374	
3000.00	Sitzungsgelder Behörden, Kommissionen, Ausschüsse	5'000		5'000		2'860	
3130.00	Dienstleistungen Dritter	15'000		20'000			
3636.00	Beiträge an priv. Organisationen ohne Erwerbszweck	3'000		53'000		26'514	
9	Finanzen und Steuern Nettoertrag	1'902'850	18'338'780	2'197'090	18'214'330	4'192'653	18'799'647
		16'435'930		16'017'240		14'606'994	
91	Steuern Nettoertrag	82'000	17'910'800	90'000	17'683'000	97'780	18'231'880
		17'828'800		17'593'000		18'134'100	
910	Steuern Nettoertrag	82'000	17'910'800	90'000	17'683'000	97'780	18'231'880
		17'828'800		17'593'000		18'134'100	
9100	Allgemeine Gemeindesteuern	80'000	15'597'200	80'000	15'430'000	93'058	15'360'363
3180.00	Wertberichtigung gefährdete Steuerguthaben					19'000	
3181.01	Forderungsverluste periodische Steuern	80'000		80'000		74'058	
4000.00	Einkommenssteuern natürliche Personen		13'900'000		14'000'000		13'402'568
4000.20	Nachsteuern und Bussen NP		10'000		20'000		8'745
4000.40	Aktive Steuerauscheidungen Einkommen NP		140'000		110'000		174'299
4000.50	Passive Steuerauscheidungen Einkommen NP		-600'000		-600'000		-552'067
4000.60	Pauschale Steueranrechnung NP		-10'000		-7'000		-15'056
4000.70	Rückstellungen Steuerteilungen NP				-50'000		-224'550
4001.00	Vermögenssteuern natürliche Personen		1'700'000		1'720'000		1'648'138
4001.40	Aktive Steuerauscheidungen Vermögen NP		55'000		55'000		78'549
4001.50	Passive Steuerauscheidungen Vermögen NP		-180'000		-200'000		-156'864
4002.00	Quellensteuern natürliche Personen		120'000		120'000		116'965
4002.10	Quellensteuern BGSA, Grenzgänger		4'000		4'000		4'715
4010.00	Gewinnsteuer juristische Personen		300'000		200'000		344'772
4010.40	Aktive Steuerauscheidungen Gewinnsteuern JP		200'000		100'000		560'847
4010.50	Passive Steuerauscheidungen Gewinnsteuern JP		-50'000		-50'000		-43'817
4011.00	Kapitalsteuern juristische Personen		2'000		1'000		7'062
4011.40	Aktive Steuerauscheidungen Kapitalsteuern JP		200		1'000		288
4011.50	Passive Steuerauscheidungen Kapitalsteuern JP		-2'000		-2'000		-2'839
4029.00	Eingang abgeschriebener Steuern		8'000		8'000		8'609
9101	Sondersteuern	2'000	900'000	5'000	880'000	333	1'037'762
3180.00	Wertberichtigung gefährdete Steuerguthaben					-1'000	
3181.02	Forderungsverluste Sondersteuern	2'000		5'000		1'333	
4022.00	Grundstückgewinnsteuern		300'000		300'000		432'764
4022.10	Sonderveranlagungen		600'000		580'000		604'721
4029.00	Eingang abgeschriebener Steuern						278

Erfolgsrechnung Gliederung nach Funktionen		Budget 2026		Budget 2025		Rechnung 2024	
		Aufwand	Ertrag	Aufwand	Ertrag	Aufwand	Ertrag
9102	Liegenschaftssteuern		1'380'000	5'000	1'340'000	4'389	1'800'314
3180.00	Wertberichtigung gefährdete Steuerguthaben			5'000		4'000	
3181.03	Forderungsverluste Liegenschaftssteuern					389	
4021.00	Liegenschaftssteuern		1'380'000		1'340'000		1'800'399
4029.00	Eingang abgeschriebener Steuern						-85
9103	Hundetaxe		33'600		33'000		33'440
4033.00	Hundesteuer		33'600		33'000		33'440
93	Finanz- und Lastenausgleich Nettoaufwand	1'102'200	89'000	1'089'500	178'800	1'085'005	43'805
			1'013'200		910'700		1'041'200
930	Finanz- und Lastenausgleich Nettoaufwand	1'102'200	89'000	1'089'500	178'800	1'085'005	43'805
			1'013'200		910'700		1'041'200
9300	Finanz- und Lastenausgleich	1'102'200	89'000	1'089'500	178'800	1'085'005	43'805
3621.60	Lastenausgleichsbeitr. an Kanton, Neue Aufgabenteil.	1'102'200		1'089'500		1'055'593	
3622.70	Disparitätenabbau Gemeinden					29'412	
4621.60	Soziodemografischer Zuschuss		45'000		43'800		43'805
4622.70	Disparitätenabbau Gemeinden		44'000		135'000		
95	Ertragsanteile, übrige Nettoertrag	22'000	22'000	20'000	20'000	160'915	160'915
950	Ertragsanteile, übrige Nettoertrag	22'000	22'000	20'000	20'000	160'915	160'915
9500	Ertragsanteile, übrige		22'000		20'000		160'915
4024.00	Erbschafts- und Schenkungssteuern		10'000		10'000		149'379
4600.00	Ertragsanteile direkte Bundessteuer		12'000		10'000		11'536
96	Vermögens- und Schuldenverwaltung Nettoertrag	148'650	314'980	151'000	331'030	152'842	360'788
		166'330		180'030		207'946	
961	Zinsen Nettoertrag	48'250	108'000	51'600	130'400	55'804	145'122
		59'750		78'800		89'317	
9610	Zinsen	48'250	108'000	51'600	130'400	55'804	145'122
3181.15	Tatsächliche Forderungsverluste (NESKO)	2'000		3'000		1'975	
3401.00	Verzinsung kurzfristige Finanzverbindlichkeiten			1'000			
3406.00	Verzinsung langfristige Finanzverbindlichkeiten			1'600		2'100	
3409.00	Übrige Passivzinsen	250		250		194	
3409.90	Interne Verr. von kalk. Zinsen und Finanzaufwand SF	32'000		35'750		37'690	
3499.01	Vergütungszinsen (Steuern)	14'000		10'000		13'845	
4400.00	Zinsen flüssige Mittel						3'444
4401.00	Zinsen Forderungen und Kontokorrente		1'000		5'000		831
4401.15	Zinsen Forderungen und Kontokorrente (NESKO)		70'000		70'000		65'554
4402.00	Zinsen kurzfristige Finanzanlagen						36'481
4450.00	Erträge aus Darlehen VV		14'000		33'000		16'412
4940.00	Interne Verr. von kalk. Zinsen und Finanzaufwand		23'000		22'400		22'400
963	Liegenschaften des Finanzvermögens Nettoertrag	100'400	205'480	99'400	198'080	98'737	210'547
		105'080		98'680		111'810	
9630	Liegenschaften des Finanzvermögens	100'400	205'480	99'400	198'080	98'737	210'547
3134.00	Sachversicherungsprämien	1'400		1'400		1'419	
3430.00	Baulicher Unterhalt Liegenschaften FV	15'000		15'000		16'613	
3431.00	Nicht baulicher Unterhalt Liegenschaften FV	1'500		1'500			
3439.00	Übriger Liegenschaftsaufwand FV	55'500		55'500		54'405	
3930.00	Interne Verr. von Betriebs- und Verwaltungskosten	4'000		3'600		3'900	
3940.00	Interne Verr. von kalk. Zinsen und Finanzaufwand	23'000		22'400		22'400	
4260.00	Rückerstattungen und Kostenbeteiligungen Dritter						955
4411.00	Gewinn aus Verkäufen von Grundstücken FV						4'073
4430.00	Pacht- und Mietzinse Liegenschaften FV		130'480		130'480		128'964
4439.01	Übriger Liegenschaftsertrag FV (Nebenkosten)		60'000		52'600		59'942
4893.00	Entnahmen aus Vorfinanzierungen des EK		15'000		15'000		16'613
969	Finanzvermögen Nettoertrag	1'500	1'500	2'550	2'550	-1'700	5'119
						6'819	
9690	Finanzvermögen		1'500		2'550	-1'700	5'119
3180.01	Wertberichtigung auf Forderungen					-1'700	
4420.00	Dividenden		1'500		1'550		1'500
4440.00	Marktwertanpassung Wertschriften				1'000		140

Erfolgsrechnung Gliederung nach Funktionen		Budget 2026		Budget 2025		Rechnung 2024	
		Aufwand	Ertrag	Aufwand	Ertrag	Aufwand	Ertrag
4830.00	Ausserordentliche verschiedene Erträge						3'479
97	Rückverteilungen		2'000		1'500		2'260
	Nettoertrag	2'000		1'500		2'260	
971	Rückverteilungen aus CO2-Abgabe		2'000		1'500		2'260
	Nettoertrag	2'000		1'500		2'260	
9710	Rückverteilung aus CO2-Abgabe		2'000		1'500		2'260
4699.10	Rückverteilung CO2-Abgabe		2'000		1'500		2'260
99	Nicht aufgeteilte Posten	570'000		866'590		2'857'026	
	Nettoaufwand		570'000		866'590		2'857'026
990	Nicht aufgeteilte Posten	570'000		866'590		2'738'556	
	Nettoaufwand		570'000		866'590		2'738'556
9900	Nicht aufgeteilte Posten					1'748'556	
3894.00	Einlagen in finanzpolitische Reserven					1'748'556	
9902	SF Vorfinanzierung VV	570'000		866'590		990'000	
3893.00	Einlage in Vorfinanzierung des EK	570'000		866'590		990'000	
999	Abschluss					118'470	
	Nettoaufwand						118'470
9990	Abschluss					118'470	
9000.00	Ertragsüberschuss					118'470	

9.2 Erfolgsrechnung Gliederung nach Sachgruppe 4stellig

Erfolgsrechnung Gliederung nach Sachgruppe	Budget 2026		Budget 2025		Rechnung 2024	
	Aufwand	Ertrag	Aufwand	Ertrag	Aufwand	Ertrag
Erfolgsrechnung	28'721'650	28'721'650	28'052'620	28'052'620	30'850'698	30'850'698
3 Aufwand	28'704'650		28'039'840		30'643'166	
30 Personalaufwand	4'830'430		4'385'350		4'245'221	
300 Behörden und Kommissionen	160'220		156'220		156'267	
3000 Löhne, Tag- und Sitzungsgelder an Behörden und Kommissionen	160'220		156'220		156'267	
301 Löhne des Verwaltungs- und Betriebspersonals	3'814'600		3'403'430		3'305'042	
3010 Löhne des Verwaltungs- und Betriebspersonals	3'814'600		3'403'430		3'305'042	
302 Löhne der Lehrkräfte	11'000		68'200		58'726	
3020 Löhne der Lehrkräfte	11'000		68'200		58'726	
304 Zulagen	31'200		26'900		24'613	
3040 Betreuungszulagen	31'200		26'900		24'613	
305 Arbeitgeberbeiträge	690'920		627'770		591'043	
3050 AG-Beiträge AHV,IV,EO,ALV,Verwaltungskosten	244'300		223'550		216'675	
3052 AG-Beiträge an Pensionskassen	324'500		287'800		262'418	
3053 AG-Beiträge an Unfallversicherungen	34'270		34'640		33'297	
3054 AG-Beiträge an Familienausgleichskasse	57'260		58'210		50'450	
3055 AG-Beiträge an Krankentaggeldversicherung	30'590		23'570		28'203	
309 Übriger Personalaufwand	122'490		102'830		109'531	
3090 Aus- und Weiterbildung des Personals	88'940		69'080		88'043	
3091 Personalwerbung	6'300		8'000		3'913	
3099 Übriger Personalaufwand	27'250		25'750		17'575	
31 Sach- und übriger Betriebsaufwand	4'660'040		4'861'110		4'160'366	
310 Material- und Warenaufwand	651'820		635'500		571'802	
3100 Büromaterial	13'100		14'100		9'307	
3101 Betriebs-, Verbrauchsmaterial	204'300		219'100		179'693	
3102 Drucksachen, Publikationen	89'300		56'800		69'393	
3103 Fachliteratur, Zeitschriften	12'650		13'650		9'965	
3104 Lehrmittel	220'670		217'150		200'447	
3105 Lebensmittel	106'400		108'300		97'449	
3109 Übriger Material- und Warenaufwand	5'400		6'400		5'549	
311 Nicht aktivierbare Anlagen	296'910		480'020		419'743	
3110 Büromöbel und Geräte	30'500		43'360		17'446	
3111 Maschinen, Geräte und Fahrzeuge	150'910		290'160		290'379	
3112 Kleider, Wäsche, Vorhänge	18'500		23'000		48'821	
3113 Hardware	61'000		63'500		46'317	
3118 Immateriellen Anlagen	30'000		57'500		13'067	
3119 Übrige nicht aktivierbare Anlagen	6'000		2'500		3'714	
312 Ver- und Entsorgung Liegenschaften Verwaltungsvermögen	376'650		340'750		349'422	
3120 Ver- und Entsorgung Liegenschaften Verwaltungsvermögen	376'650		340'750		349'422	
313 Dienstleistungen und Honorare	1'402'000		1'485'390		1'310'504	
3130 Dienstleistungen Dritter	1'049'820		1'101'340		934'794	
3131 Planungen und Projektierungen Dritter	38'000		38'000		19'415	
3132 Honorare ext. Berater, Gutachter, Fachexperten	98'800		133'500		152'184	
3133 Informatik-Nutzungsaufwand	89'000		88'500		90'355	
3134 Sachversicherungsprämien	70'280		67'550		64'571	
3136 Honorare privatärztlicher Tätigkeit	33'000		33'000		30'455	
3137 Steuern und Abgaben	22'300		22'700		18'361	
3139 Lehrlingsprüfungen	800		800		370	
314 Baulicher Unterhalt und betrieblicher Unterhalt	1'140'800		1'218'800		874'954	
3140 Unterhalt an Grundstücken	43'000		30'000		19'684	
3141 Unterhalt Strassen/Verkehrswege	322'000		392'000		391'561	
3142 Unterhalt Wasserbau	130'000		135'000		132'400	
3143 Unterhalt übrige Tiefbauten	286'000		400'000		112'530	
3144 Unterhalt Hochbauten, Gebäude	359'800		261'800		218'780	

Erfolgsrechnung Gliederung nach Sachgruppe	Budget 2026		Budget 2025		Rechnung 2024	
	Aufwand	Ertrag	Aufwand	Ertrag	Aufwand	Ertrag
315	Unterhalt Mobilien und immaterielle Anlagen	287'950		270'500		254'710
3150	Unterhalt Büromöbel und Geräte	2'150		2'150		2'032
3151	Unterh.App.,Masch.,Geräte,Fahrz.,Werkz.	138'500		134'100		111'016
3153	Informatik-Unterhalt (Hardware)	13'250		9'000		25'551
3158	Unterhalt immaterielle Anlagen	131'450		123'500		114'820
3159	Unterhalt übrige mobile Anlagen	2'600		1'750		1'290
316	Mieten, Leasing, Pachten, Benützungsgebühren	149'580		118'430		125'219
3160	Miete und Pacht Liegenschaften	61'680		59'730		60'629
3161	Mieten, Benützungskosten Anlagen	67'700		58'700		64'591
3169	Übrige Mieten und Benützungskosten	20'200				
317	Spesenentschädigungen	172'380		145'270		108'682
3170	Reisekosten und Spesen	20'050		19'200		16'127
3171	Exkursionen, Schulreisen und Lager	152'330		126'070		92'555
318	Wertberichtigungen auf Forderungen	89'500		100'500		103'221
3180	Wertberichtigungen auf Forderungen			7'000		20'300
3181	Tatsächliche Forderungsverluste	89'500		93'500		82'921
319	Verschiedener Betriebsaufwand	92'450		65'950		42'108
3192	Abgeltung von Rechten	16'800		10'800		2'541
3199	Übriger Betriebsaufwand	75'650		55'150		39'567
33	Abschreibungen Verwaltungsvermögen	1'133'930		1'273'660		955'133
330	Sachanlagen VV	924'030		1'090'610		784'351
3300	Planm.Abschreibungen Sachanlagen	924'030		1'090'610		784'351
332	Abschreibungen immaterielle Anlagen	209'900		183'050		170'782
3320	Planm.Abschreibungen immat.Anlagen	209'900		183'050		170'782
34	Finanzaufwand	118'250		120'600		124'847
340	Zinsaufwand	32'250		38'600		39'984
3401	Verzins.kurzfr.Finanzverbindlichkeiten			1'000		
3406	Verzins.langfr.Finanzverbindlichkeiten			1'600		2'100
3409	Übrige Passivzinsen	32'250		36'000		37'884
343	Liegenschaftsaufwand Finanzvermögen	72'000		72'000		71'018
3430	Baulicher Unterhalt Liegenschaften FV	15'000		15'000		16'613
3431	Nicht baulicher Unterhalt Liegenschaften FV	1'500		1'500		
3439	Übriger Liegenschaftsaufwand FV	55'500		55'500		54'405
349	Verschiedener Finanzaufwand	14'000		10'000		13'845
3499	Übriger Finanzaufwand	14'000		10'000		13'845
35	Einlagen in Fonds und Spezialfinanzierungen	544'100		535'620		1'558'294
351	Einlagen in Fonds u.Spez.fin.im EK	544'100		535'620		1'558'294
3510	Einlagen in Spezialfinanzierungen EK	544'100		535'620		1'558'294
36	Transferaufwand	16'605'600		15'794'010		15'720'010
361	Entschädigungen an Gemeinwesen	7'317'770		7'116'400		6'644'165
3610	Entschädigungen an Bund	23'000				20'166
3611	Entschädigungen an Kantone u. Konkordate	6'188'700		5'893'000		5'530'809
3612	Entsch.an Gde. und Gde.verbände	1'106'070		1'200'400		1'093'190
3614	Entschädigungen an öff. Unternehmungen			23'000		
362	Finanz- und Lastenausgleich	1'102'200		1'089'500		1'085'005
3621	Finanz- und Lastenausgleich an Kanton	1'102'200		1'089'500		1'055'593
3622	Finanz- und Lastenausgl.a.Gde.u.Gde.verbände					29'412
363	Beiträge an Gemeinwesen und Dritte	8'185'630		7'588'110		7'990'840
3631	Beiträge an Kantone und Konkordate	2'327'600		2'387'250		2'245'264
3632	Beiträge an Gemeinden und Gde.verbände	959'890		975'690		934'461
3634	Beiträge an öffentliche Unternehmungen	269'300		281'300		294'651
3635	Beiträge an private Unternehmungen	346'400		305'450		330'465
3636	Beitr. an priv. Organisationen ohne Erwerbszweck	279'940		327'920		257'036
3637	Beiträge an private Haushalte	4'002'500		3'310'500		3'928'963

Erfolgsrechnung Gliederung nach Sachgruppe	Budget 2026		Budget 2025		Rechnung 2024	
	Aufwand	Ertrag	Aufwand	Ertrag	Aufwand	Ertrag
38 Ausserordentlicher Aufwand	618'800		866'590		3'685'095	
389 Einlagen in das Eigenkapital	618'800		866'590		3'685'095	
3893 Einlagen in Vorfinanzierungen des EK	618'800		866'590		1'936'539	
3894 Einlagen in finanzpolitische Reserven					1'748'556	
39 Interne Verrechnungen	193'500		202'900		194'200	
390 Material- und Warenbezüge	4'000		4'000		10'000	
3900 Int. Verrechnung von Material- und Warenbezü- gen	4'000		4'000		10'000	
391 Dienstleistungen	115'500		125'900		110'900	
3910 Int. Verrechnung von Dienstleistungen	115'500		125'900		110'900	
392 Pacht, Mieten, Benützungskosten	47'000		47'000		47'000	
3920 Int. Verrechnung von Pacht, Mieten, Benützungsk.	47'000		47'000		47'000	
393 Betriebs- und Verwaltungskosten	4'000		3'600		3'900	
3930 Int. Verr. von Betriebs- und Verwaltungskosten	4'000		3'600		3'900	
394 Kalk. Zinsen und Finanzaufwand	23'000		22'400		22'400	
3940 Int.Verr.von kalk. Zinsen und Finanzaufwand	23'000		22'400		22'400	
4 Ertrag		28'270'650		27'599'150		30'693'245
40 Fiskalertrag		17'920'800		17'693'000		18'381'259
400 Direkte Steuern natürliche Personen		15'139'000		15'172'000		14'485'442
4000 Einkommenssteuern natürliche Personen		13'440'000		13'473'000		12'793'940
4001 Vermögenssteuern natürliche Personen		1'575'000		1'575'000		1'569'822
4002 Quellensteuern natürliche Personen		124'000		124'000		121'680
401 Direkte Steuern juristische Personen		450'200		250'000		866'313
4010 Gewinnsteuern juristische Personen		450'000		250'000		861'802
4011 Kapitalsteuern juristische Personen		200				4'511
402 Übrige direkte Steuern		2'298'000		2'238'000		2'996'064
4021 Grundsteuern		1'380'000		1'340'000		1'800'399
4022 Vermögensgewinnsteuern		900'000		880'000		1'037'484
4024 Erbschafts- und Schenkungssteuern		10'000		10'000		149'379
4029 Eingang abgeschriebene Steuern		8'000		8'000		8'802
403 Besitz- und Aufwandsteuern		33'600		33'000		33'440
4033 Hundesteuer		33'600		33'000		33'440
41 Regalien und Konzessionen		235'000		215'000		237'503
412 Konzessionen		235'000		215'000		237'503
4120 Konzessionen		235'000		215'000		237'503
42 Entgelte		3'866'650		3'534'700		5'224'976
420 Ersatzabgaben		420'000		410'000		413'661
4200 Ersatzabgaben		420'000		410'000		413'661
421 Gebühren für Amtshandlungen		191'800		263'300		188'073
4210 Gebühren für Amtshandlungen		191'800		263'300		188'073
424 Benützungsgebühren und Dienstleistungen		1'745'400		1'751'200		2'982'138
4240 Benützungsgebühren und Dienstleistungen		1'745'400		1'751'200		2'982'138
425 Erlös aus Verkäufen		346'700		387'200		371'310
4250 Verkäufe		346'700		387'200		371'310
426 Rückererstattungen		1'148'750		707'000		1'256'566
4260 Rückererstattungen und Kostenbeteiligungen Dritter		1'148'750		707'000		1'256'566
427 Bussen		14'000		16'000		13'228
4270 Bussen		14'000		16'000		13'228
43 Verschiedene Erträge						925'075
430 Verschiedene betriebliche Erträge						925'075

Erfolgsrechnung	Gliederung nach Sachgruppe	Budget 2026		Budget 2025		Rechnung 2024	
		Aufwand	Ertrag	Aufwand	Ertrag	Aufwand	Ertrag
4309	Übriger betrieblicher Ertrag						925'075
44	Finanzertrag		552'100		552'900		507'741
440	Zinsertrag		103'000		110'750		144'000
4400	Zinsen flüssige Mittel						3'444
4401	Zinsen Forderungen und Kontokorrente		71'000		75'000		66'385
4402	Zinsen kurzfristige Finanzanlagen						36'481
4409	Übrige Zinsen von Finanzvermögen		32'000		35'750		37'690
441	Realisierte Gewinne FV						4'073
4411	Gewinn aus Verkäufen von Sachanlagen FV						4'073
442	Beteiligungsertrag FV		1'500		1'550		1'500
4420	Dividenden		1'500		1'550		1'500
443	Liegenschaftsertrag FV		190'480		183'080		188'906
4430	Pacht- und Mietzinse Liegenschaften FV		130'480		130'480		128'964
4439	Übriger Liegenschaftsertrag FV		60'000		52'600		59'942
444	Wertberichtigungen Anlagen FV				1'000		140
4440	Marktwertanpassungen Wertschriften				1'000		140
445	Finanzertrag an Darlehen und Beteil. VV		14'000		33'000		16'412
4450	Erträge aus Darlehen VV		14'000		33'000		16'412
446	Finanzertrag von öff. Unternehmungen		1'500		1'500		1'500
4463	Öff.Unternehmen als AG o.a.priv.rechtl.Org.form		1'500		1'500		1'500
447	Liegenschaftsertrag VV		241'620		202'020		151'211
4470	Pacht- und Mietzinse Liegenschaften VV		176'000		169'000		101'647
4471	Vergütung Dienstwohnungen VV		28'320		28'320		28'320
4472	Vergütung für Benützungen Liegenschaften VV		5'800		4'700		8'745
4479	Übrige Erträge Liegenschaften VV		31'500				12'500
448	Erträge von gemieteten Liegenschaften				20'000		
4489	Übr. Erträge von gemieteten Liegenschaften				20'000		
45	Entnahmen Fonds und Spezialfinanzierungen		387'000		487'050		210'087
451	Entnahmen aus Fonds u.Spez.fin.EK		387'000		487'050		210'087
4510	Entnahmen aus Spezialfinanzierungen d.EK		387'000		487'050		210'087
46	Transferertrag		5'097'600		4'896'600		4'988'969
460	Ertragsanteile		12'000		10'000		11'536
4600	Anteil an Bundeserträgen		12'000		10'000		11'536
461	Entschädigungen von Gemeinwesen		4'241'200		4'042'900		4'302'077
4610	Entschädigungen vom Bund		6'000		6'000		2'534
4611	Entsch. von Kantonen u. Konkordaten		3'710'300		3'546'800		3'784'261
4612	Entsch.v.Gemeinden u.Gde.verbänden		524'900		490'100		515'282
462	Finanz- und Lastenausgleich		89'000		178'800		43'805
4621	Finanz- u.Lastenausgl. v.Kantonen u.Konkordaten		45'000		43'800		43'805
4622	Finanz-u.Lastenausgl.v.Gde.u.Gde.verbänden		44'000		135'000		
463	Beiträge von Gemeinwesen und Dritten		753'400		663'400		629'291
4631	Beiträge von Kantonen u. Konkordaten		174'700		114'600		104'977
4632	Beiträge von Gemeinden u.Gde.verbänden		139'200		104'800		127'427
4634	Beiträge von öffentl.Unternehmungen		38'000		36'000		38'186
4637	Beiträge von privaten Haushalten		401'500		408'000		358'702
469	Übriger Transferertrag		2'000		1'500		2'260
4699	Rückverteilungen		2'000		1'500		2'260
48	Ausserordentlicher Ertrag		18'000		17'000		23'435
483	Ausserordentliche verschiedene Erträge						3'479
489	Entnahmen aus dem Eigenkapital		18'000		17'000		19'956
4893	Entnahmen aus Vorfinanzierungen des EK		18'000		17'000		19'956
49	Interne Verrechnungen		193'500		202'900		194'200

Erfolgsrechnung Gliederung nach Sachgruppe		Budget 2026		Budget 2025		Rechnung 2024	
		Aufwand	Ertrag	Aufwand	Ertrag	Aufwand	Ertrag
490	Material- und Warenbezüge		4'000		4'000		10'000
4900	Int. Verr. von Material- u. Warenbezügen		4'000		4'000		10'000
491	Dienstleistungen		115'500		125'900		110'900
4910	Int.Verr.von Dienstleistungen		115'500		125'900		110'900
492	Pacht, Mieten, Benützungskosten		47'000		47'000		47'000
4920	Int.Verr.von Pacht, Mieten, Benützungskosten		47'000		47'000		47'000
493	Betriebs- und Verwaltungskosten		4'000		3'600		3'900
4930	Int.Verr.von Betriebs- und Verwaltungskosten		4'000		3'600		3'900
494	Kalk. Zinsen und Finanzaufwand		23'000		22'400		22'400
4940	Int. Verr. v. kalk. Zinsen und Finanzaufwand		23'000		22'400		22'400
9	Abschlusskonten	17'000	451'000	12'780	453'470	207'532	157'453
90	Abschluss Erfolgsrechnung	17'000	451'000	12'780	453'470	207'532	157'453
900	Abschluss Erfolgsrechnung	17'000	451'000	12'780	453'470	207'532	157'453
9000	Ertragsüberschuss					118'470	
9010	Abschluss SF und Fonds im EK, Ertragsüberschuss	17'000		12'780		89'062	
9011	Abschluss SF und Fonds im EK, Aufwandüberschuss		451'000		453'470		157'453

9.3 Investitionsrechnung Gliederung nach Funktionen

		Budget 2026		Budget 2025		Rechnung 2024	
		Ausgaben	Einnahmen	Ausgaben	Einnahmen	Ausgaben	Einnahmen
	INVESTITIONSRECHNUNG	6'650'000	6'650'000	5'395'000	5'395'000	4'178'103	4'178'103
0	Allgemeine Verwaltung	150'000		200'000			
	Nettoaussgaben		150'000		200'000		
02	Allgemeine Dienste	150'000		200'000			
	Nettoaussgaben		150'000		200'000		
029	Verwaltungsliegenschaften	150'000		200'000			
0290	Verwaltungsliegenschaft Kernstrasse 1	150'000		200'000			
5040.03	Sanierung Verwaltungsräumlichkeiten			200'000			
5040.04	Sanierung Parkplatz Dorfmarit/Kernstrasse	150'000					
1	Öffentliche Ordnung und Sicherheit, Verteidigung	190'000		190'000		56'121	
	Nettoaussgaben		190'000		190'000		56'121
15	Feuerwehr	190'000		190'000			
	Nettoaussgaben		190'000		190'000		
150	Feuerwehr	190'000		190'000			
1500	Feuerwehr	190'000		190'000			
5060.02	Atemschutzfahrzeug	190'000		190'000			
16	Verteidigung					56'121	
	Nettoaussgaben						56'121
162	Zivile Verteidigung					56'121	
1620	Zivilschutz					56'121	
5040.01	Sanierung Küche ZSA					56'121	
2	Bildung	1'095'000		250'000		1'511'188	
	Nettoaussgaben		1'095'000		250'000		1'511'188
21	Obligatorische Schule	1'095'000		250'000		1'511'188	
	Nettoaussgaben		1'095'000		250'000		1'511'188
213	Oberstufe	95'000					
2130	Sekundarstufe I	95'000					
5200.02	Raumausrüstung (div. elektronische Geräte)	95'000					
217	Schulliegenschaften	1'000'000		250'000		1'511'188	
2171	Schulhaus Utzigen	500'000		250'000		132'425	
5040.02	Gesamterneuerung Schulanlage Utzigen	500'000		250'000		132'425	
2172	Schulhaus Lindental					81'844	
5040.02	SH Lindental Sanierung Heizung (Wärmeerzeugung)					81'844	
2173	Schulhaus Vechigen	500'000				1'222'160	
5040.02	SH Vechigen Sanierung Fenster, Elektro, Sanitär, Innenausbau					1'222'160	
5040.04	SH Vechigen Energetische Sanierung, Ersatz Wärmeerzeugung	500'000					
2175	Kindergärten					74'760	
5040.01	Neubau Kindergarten Sinneringen					74'760	
6	Verkehr und Nachrichtenübermittlung	1'815'000		1'170'000		1'009'154	
	Nettoaussgaben		50'000		1'170'000		1'009'154
			1'765'000				
61	Strassenverkehr	1'815'000		1'170'000		1'009'154	
	Nettoaussgaben		50'000		1'170'000		1'009'154
			1'765'000				
615	Gemeindestrassen	1'815'000		1'170'000		1'009'154	
			50'000				
6150	Gemeindestrassen	1'815'000		1'170'000		1'009'154	
5010.16	Verkehrerschliessung ZPP Nr. XI "Kern Boll Süd"			300'000			
5010.20	Sanierung Radelfingenstrasse					751'362	

		Budget 2026		Budget 2025		Rechnung 2024	
		Ausgaben	Einnahmen	Ausgaben	Einnahmen	Ausgaben	Einnahmen
5010.21	Beleuchtung Strassen					16'737	
5010.22	Sanierung Lauterbachstrasse 2. Etappe			100'000		101'615	
5010.23	Sanierung Feldackerweg	50'000					
5010.24	Sanierung Arnistrasse 4.+5. Etappe					100'096	
5010.25	Sanierung Rainackerweg	100'000		50'000		39'345	
5010.26	Sanierung Wuhlstrasse	375'000		700'000			
5010.27	Sanierung Stutzholz, Arnistrasse 6. Etappe und Birchi	350'000					
5010.28	Sanierung Obermoosstrasse	150'000					
5010.30	Sanierung Strasse Vechigen Dorf Kirche - Hausnr. 14	160'000					
5010.31	Sanierung Aebnitweg	150'000					
5010.32	Sanierung Hutmatt/Bächi (entlang Stämpbach)	250'000					
5060.06	Ersatz Traktor	230'000		20'000			
6110.01	Rückerstattung Anteil Parkplatz Kirche		50'000				
7	Umweltschutz und Raumordnung	3'145'000	205'000	3'535'000	50'000	1'590'507	11'133
	Nettoaussgaben		2'940'000		3'485'000		1'579'374
71	Wasserversorgung	300'000		500'000		822'867	11'133
	Nettoaussgaben		300'000		500'000		811'734
710	Wasserversorgung	300'000		500'000		822'867	11'133
7101	Wasserversorgung (Gemeindebetrieb)	300'000		500'000		822'867	11'133
5031.05	Erschliessung ZPP Nr. XI "Kern Boll Süd"			100'000			
5031.14	Wasserleitung Sangernweg			100'000		236'894	
5031.15	Sanierung WWL Obermoosstrasse	300'000					
5031.21	Sanierung Wasserleitung Rainackerweg					85'973	
5031.22	Ersatz Trinkwasserleitung Vechigen Dorf			300'000			
5450.02	Überbrückungskredit an Wasserversorgung Utzigen					500'000	
6370.03	Investitionsbeiträge Wasserleitung Sangernweg						11'133
72	Abwasserentsorgung	1'095'000		1'735'000		713'963	
	Nettoaussgaben		1'095'000		1'735'000		713'963
720	Abwasserentsorgung	1'095'000		1'735'000		713'963	
7201	Abwasserentsorgung (Gemeindebetrieb)	1'095'000		1'735'000		713'963	
5032.04	Erschliessung ZPP Nr. XI "Kern Boll Süd"			600'000		19'860	
5032.06	Erschliessung ZPP Nr. XXII "Diessenberg"					66'027	
5032.15	Entwässerungsleitung Sangernweg					9'545	
5032.16	Leitungsersatz Bollgut/Husmatt (Moosgasse)					179'848	
5032.18	Sanierung AWL Obermoosstrasse	400'000					
5032.20	Sanierung Abwasserleitung Bollgutweg					173'632	
5032.21	Leistungs- und Schachtsanierung Wuhlstrasse	350'000		380'000		46'663	
5032.22	Leitungsersatz Rainackerweg					205'183	
5032.23	ARA-Pumpwerk Radelfingen	345'000		395'000			
5032.24	Meteorwasserleitung Utzigenstrasse - Lindental			360'000		13'205	
74	Verbauungen	1'400'000	205'000	1'200'000	50'000	53'677	
	Nettoaussgaben		1'195'000		1'150'000		53'677
741	Gewässerverbauungen	1'400'000	205'000	1'200'000	50'000	53'677	
7410	Gewässerverbauungen	1'400'000	205'000	1'200'000	50'000	53'677	
5020.01	Wasserbauplan Lindentalbach/Stämpbach	1'000'000		1'000'000			
5020.02	Wasserbauplan Vechigenbach und Worble	100'000				53'677	
5020.06	Umsetzung Massnahmenplan Wasserbau	200'000					
5020.11	Instandsetzungsprojekt Bächi	100'000		200'000			
6310.02	Kantonsbeiträge Umsetzung Massnahmenplan Wasserbau		80'000		50'000		
6310.03	Subventionsbeiträge Vechigenbach und Worble		90'000				
6310.04	Subventionsbeiträge Bächi		35'000				
79	Raumordnung	350'000		100'000			
	Nettoaussgaben		350'000		100'000		
790	Raumordnung	350'000		100'000			
7900	Raumordnung allgemein	350'000		100'000			
5290.05	ZPP Nr. XXII "Diessenberg" Nutzungsplan Änderung	50'000					
5290.07	ZPP XI "Kern Boll-Süd" Nutzungsplanung Teil ÜeO	100'000					
5290.08	Nutzungsplanung; Ausscheidung Gewässerräume	100'000		100'000			

		Budget 2026		Budget 2025		Rechnung 2024	
		Ausgaben	Einnahmen	Ausgaben	Einnahmen	Ausgaben	Einnahmen
5290.09	Teilrevision Ortsplanung		100'000				
9	Finanzen und Steuern	255'000	6'395'000	50'000	5'345'000	11'133	4'166'970
	Nettoeinnahmen	6'140'000		5'295'000		4'155'838	
99	Nicht aufgeteilte Posten	255'000	6'395'000	50'000	5'345'000	11'133	4'166'970
	Nettoeinnahmen	6'140'000		5'295'000		4'155'838	
999	Abschluss	255'000	6'395'000	50'000	5'345'000	11'133	4'166'970
9990	Abschluss	255'000	6'395'000	50'000	5'345'000	11'133	4'166'970
5900.01	Passivierte Einnahmen	255'000		50'000		11'133	
6900.01	Aktivierte Ausgaben		6'395'000		5'345'000		4'166'970

9.4 Investitionsrechnung Gliederung nach Sachgruppen 4stellig

		Budget 2026		Budget 2025		Rechnung 2024	
		Ausgaben	Einnahmen	Ausgaben	Einnahmen	Ausgaben	Einnahmen
	Investitionsrechnung	6'650'000	6'650'000	5'395'000	5'395'000	13'334'543	4'697'354
5	Investitionsausgaben	6'650'000		5'395'000		13'334'543	
50	Sachanlagen	5'950'000		5'245'000		11'509'538	
5010	Strassen/Verkehrswege	1'585'000		1'150'000		6'361'119	
5020	Wasserbau	1'400'000		1'200'000		525'886	
5031	Tiefbauten Wasserversorgung	300'000		500'000		895'932	
5032	Tiefbauten Abwasserentsorgung	1'095'000		1'735'000		1'933'523	
5040	Hochbauten	1'150'000		450'000		1'708'199	
5060	Mobilien	420'000		210'000		84'879	
52	Immaterielle Anlagen	445'000		100'000		813'873	
5200	Software	95'000				776'364	
5290	Übrige immaterielle Anlagen	350'000		100'000		37'508	
54	Darlehen					1'000'000	
5450	Darlehen an private Unternehmungen					1'000'000	
59	Übertrag an Bilanz	255'000		50'000		11'133	
5900	Passivierte Einnahmen	255'000		50'000		11'133	
6	Investitionseinnahmen		6'650'000		5'395'000		4'697'354
61	Rückerstattungen		50'000				
6110	Rückerst.Dritter f. Invest. Strassen/Verkehrswege		50'000				
63	Investitionsbeiträge für eigene Rechnung		205'000		50'000		530'384
6310	Investitionsbeiträge von Kantonen und Konkord.		205'000		50'000		48'088
6320	Inv.beiträge von Gemeinden & Gde.verbände						80'200
6340	Inv.beiträge von öff. Unternehmungen						180'000
6350	Investitionsbeiträge privaten Unternehmungen						51'355
6370	Investitionsbeiträge private Haushalte						170'741
69	Übertrag an Bilanz		6'395'000		5'345'000		4'166'970
6900	Aktivierte Ausgaben		6'395'000		5'345'000		4'166'970
	Nettoinvestitionen	6'140'000		5'295'000		4'155'838	